

# BİRİM İÇ DEĞERLENDİRME RAPORU

## 2021

ISPARTA UYGULAMALI BİLİMLER ÜNİVERSİTESİ  
Büyükütlu Uygulamalı Bilimler Fakültesi

Isparta, 2022

## İÇİNDEKİLER

ÖZET .....	3
BİRİM HAKKINDA BİLGİLER.....	3
1. İletişim Bilgileri .....	3
2. Tarihsel Gelişimi .....	4
2.3. İnsan Kaynakları.....	6
2.4. Eğitim Hizmetleri .....	6
3. Misyonu, Vizyonu, Değerleri ve Hedefleri .....	7
LİDERLİK, YÖNETİM ve KALİTE .....	8
A.1. Liderlik ve Kalite .....	8
A.1.1. Yönetim Modeli ve İdari Yapı .....	8
A.1.2. Liderlik.....	9
A.1.2.2. Büyüküktülü Uygulamalı Bilimler Fakültesi Haber-Duyuru Arşivi .....	9
A.1.3. Kurumsal Dönüşüm Kapasitesi.....	10
A.1.4. İç Kalite Güvencesi Mekanizmaları.....	11
A.1.5. Kamuoyunu Bilgilendirme ve Hesap Verebilirlik .....	11
A.2. Misyon ve Stratejik Amaçlar .....	12
A.2.1. Misyon, Vizyon ve Politikalar .....	12
A.2.2. Stratejik Amaç ve Hedefler.....	13
A.2.3. Performans Yönetimi .....	14
A.3. Yönetim Sistemleri .....	14
A.3.1. Bilgi Yönetim Sistemi.....	14
A.3.2. İnsan Kaynakları Yönetimi.....	15
A.3.3. Finansal Yönetim .....	16
A.3.4. Süreç Yönetimi .....	16
A.4. Paydaş Katılımı .....	17
A.4.1. İç ve Dış Paydaş Katılımı .....	17
A.4.2. Öğrenci Geri Bildirimleri.....	18
A.4.3. Mezun İlişkileri Yönetimi .....	18
A.5. Uluslararasılaşma .....	19
A.5.1. Uluslararasılaşma Süreçlerinin Yönetimi.....	19
A.5.2. Uluslararasılaşma Kaynakları .....	20
A.5.3. Uluslararasılaşma Performansı .....	20
EĞİTİM VE ÖĞRETİM .....	22
B.1. Program Tasarımı, Değerlendirmesi ve Güncellenmesi .....	22
B.1.1. Programların Tasarımı ve Onayı .....	22

B.1.2. Programın Ders Dağılım Dengesi.....	23
B.1.3. Ders Kazanımlarının Program Çıktılarıyla Uyumu .....	23
B.1.4. Öğrenci İş Yüküne Dayalı Ders Tasarımı .....	24
B.1.5. Programların İzlenmesi ve Güncellenmesi .....	25
B.1.6. Eğitim ve Öğretim Süreçlerinin Yönetimi .....	26
B.2. Programların Yürütülmesi (Öğrenci Merkezli Öğrenme Öğretme ve Değerlendirme) .....	26
B.2.1. Öğretim Yöntem ve Teknikleri.....	27
B.2.2. Ölçme ve değerlendirme .....	27
B.2.3. Öğrenci Kabulü, Önceki Öğrenmenin Tanınması ve Kredilendirilmesi.....	28
B.2.4. Yeterliliklerin Sertifikalandırılması ve Diploma .....	29
B.3. Öğrenme Kaynakları ve Akademik Destek Hizmetleri.....	30
B.3.1. Öğrenme Ortam ve Kaynakları .....	30
B.3.2. Akademik Destek Hizmetleri .....	31
B.3.3. Tesis ve Altyapılar.....	31
B.3.4. Dezavantajlı Gruplar.....	32
B.3.5. Sosyal, Kültürel, Sportif Faaliyetler .....	33
B.4. Öğretim Kadrosu .....	34
B.4.1. Atama, Yükseltme ve Görevlendirme Kriterleri .....	34
B.4.2. Öğretim Yetkinlikleri ve Gelişimi .....	35
B.4.3. Eğitim Faaliyetlerine Yönelik Teşvik ve Ödüllendirme .....	36
ARAŞTIRMA VE GELİŞTİRME .....	37
C.1. Araştırma Süreçlerinin Yönetimi ve Araştırma Kaynakları .....	37
C.1.1. Araştırma Süreçlerinin Yönetimi .....	37
C.1.2. İç ve Dış Kaynaklar .....	37
C.1.3. Doktora Programları ve Doktora Sonrası İmkanlar .....	38
C.2. Araştırma Yetkinliği, İş Birlikleri ve Destekler.....	38
C.2.1. Araştırma Yetkinlikleri ve Gelişimi.....	38
C.2.2. Ulusal ve Uluslararası Ortak Programlar ve Ortak Araştırma Birimleri .....	39
C.3. Araştırma Performansı .....	40
C.3.1. Araştırma Performansının İzlenmesi ve Değerlendirilmesi.....	40
C.3.2. Öğretim Elemanı/Araştırmacı Performansının Değerlendirilmesi .....	41
TOPLUMSAL KATKI .....	42
D.1. Toplumsal Katkı Süreçlerinin Yönetimi ve Toplumsal Katkı Kaynakları .....	42
D.1.1. Toplumsal Katkı Süreçlerinin Yönetimi .....	42
D.1.2. Kaynaklar.....	43
D.2 Toplumsal Katkı Performansı .....	43
D.2.1. Toplumsal Katkı Performansının İzlenmesi ve Değerlendirilmesi.....	43
SONUÇ VE DEĞERLENDİRME .....	45

## ÖZET

Bu raporun amacı, liderlik, yönetim ve kalite, eğitim ve öğretim, araştırma ve geliştirme ve toplumsal katkı ölçütleri bakımından birimin iç değerlendirmesini yaparak, durumunu ortaya koymaktır. Bu amacı gerçekleştirmek için fakültemiz bünyesinde toplanılmış olup ilgili ölçütler için yapılan faaliyetler ve bu faaliyetlerin kanıtları toplanmış ve bu rapor yazılarak birim kalite komisyonu tarafından değerlendirilerek nihai karar verilmiştir. Birim iç değerlendirme çalışmaları sonucunda liderlik, yönetim ve kalite ölçütlerinden genel itibariyle olgunluk düzeyinin 2 ya da 3, eğitim ve öğretim ölçütlerinde olgunluk düzeyinin genel itibariyle 3, araştırma ve geliştirme ölçütlerinde olgunluk düzeyi genel anlamda 2 ya da 3 ve toplumsal katkı ölçütlerinde olgunluk düzeyi 2 ya da 3 olarak tespit edilmiştir.

## BİRİM HAKKINDA BİLGİLER

Bu bölümde, ilk olarak iletişim bilgileri kapsamında Birim Yöneticisinin, Birim Kalite Komisyon Başkanının, Birim Kalite Yönetim Temsilcisinin ve Birim Kalite Koordinatörünün iletişim bilgilerin yer verilecek, daha sonra tarihsel gelişimi kapsamında kurumun kısa tarihçesi, organizasyon yapısı, toplam öğrenci sayısı, akademik ve idari çalışan sayıları, altyapı durumu hakkında bilgiler aktarılacak ve son olarak birimin misyonu, vizyonu, değerleri ve hedefleri hakkında özet bilgiler sunulacaktır.

### 1. İletişim Bilgileri

Isparta Uygulamalı Bilimler Üniversitesi Büyükkutlu Uygulamalı Bilimler Fakültesi birim yöneticisinin, birim kalite komisyon başkanının, birim kalite yönetim temsilcisinin ve birim kalite koordinatörünün iletişim bilgileri aşağıdaki tabloda belirtilmektedir.

**Tablo 1.** Büyükkutlu Uygulamalı Bilimler Fakültesi Birim Kalite Komisyon, Yönetim ve Koordinatör Bilgileri

Büyükkutlu Uygulamalı Bilimler Fakültesi			
	Unvanı, Adı, Soyadı	Telefon	E-Posta
Dekan	Prof. Dr. Adnan ÇALIK	2462146789	adnancalik@isparta.edu.tr
Birim Kalite Komisyon Başkanı	Prof. Dr. Adnan ÇALIK	2462146789	adnancalik@isparta.edu.tr
Birim Kalite Yönetim Temsilcisi	Dr. Öğr. Üyesi Mehmet YİĞİT	2464414334	mehmetyigit@isparta.edu.tr
Birim Kalite Koordinatörü	Arş.Gör. Ahmet Yasir BARAK	2464414322	ahmetbarak@isparta.edu.tr
Birim Adresi: Isparta Uygulamalı Bilimler Üniversitesi Büyükkutlu Uygulamalı Bilimler Fakültesi Kılıçarslan Kampüsü, Yalvaç / ISPARTA			

## 2. Tarihsel Gelişimi

Kurumun tarihsel gelişimi kapsamında genel bilgilere, fiziksel yapı ve organizasyon yapısını kapsayan idareye ilişkin bilgilere ve insan kaynakları ve eğitim hizmetleri ile ilgili bilgilere yer verilecektir.

### 2.1.Genel Bilgiler

Yüksekokulumuz 26 Şubat 2010 Tarih ve 27505 Sayılı Resmi Gazetede Yayınlanarak 2010/103 Sayılı Bakanlar Kurulu Kararı ile Kurulmuştur. Yüksekokulumuz; daha sonra 30.06.2020 tarihli ve 31171 Resmi Gazetede yayınlanan 29.06.2020 tarihli ve 2704 sayılı Cumhurbaşkan Kararınının 1. Maddesi gereğince Büyükkutlu Uygulamalı Bilimler Fakültesi ne dönüştürülmüştür.

Fakültemizde:

- Muhasebe ve Finans Yönetimi Bölümü - Muhasebe ve Finans Yönetimi Anabilim Dalı,
- Bankacılık ve Sigortacılık Bölümü - Bankacılık ve Sigortacılık Anabilim Dalı,
- Uluslararası Ticaret ve İşletmecilik Bölümü - Uluslararası Ticaret ve İşletmecilik Anabilim Dalı olmak üzere 3 bölüm aktif olarak eğitim ve öğretime devam etmektedir.
- Fakültemizde 2020 yılında Uluslararası Ticaret ve İşletmecilik Anabilim Dalı'nda yüksek lisans programı açılmış ve 2020-2021 eğitim öğretim yılı bahar yarıyılı itibariyle öğrenci alımına başlanmıştır.

Fakültemizde Muhasebe ve Finans Yönetimi Bölümü, Bankacılık ve Sigortacılık Bölümü, Uluslararası İşletmecilik ve Ticaret Bölümü'nde 1. Öğretim programları bulunmaktadır.

Fakültemizde ki Muhasebe ve Finans Yönetimi, Bankacılık ve Sigortacılık ve Uluslararası İşletmecilik ve Ticaret bölümlerinde kamu ve özel kuruluşlarının ilgili alanlarda ihtiyaç duyduğu iş görenler yetiştirilmektedir. Fakültemizden mezun olan öğrenciler alanları ile ilgili uygulamalı bilgiye sahip, ilgili sektörlerin ihtiyaç duyduğu yeteneklere ve bilgi birikimine sahiptirler.

Fakültemiz, Isparta Uygulamalı Bilimler Üniversitesinin ilkeleri doğrultusunda çağdaş, demokratik ve laik bir eğitim ve öğretim sürdürecektir görev ve sorumluluklarını üstlenmiştir.

### 2.2.İdareye İlişkin Bilgiler

İdareye ilişkin bilgiler kapsamında sırasıyla fiziksel yapı, organizasyon yapısı, insan kaynakları (akademik ve idari çalışan sayısı), eğitim hizmetleri (toplam öğrenci sayısı) hakkında bilgilere yer verilecektir.

#### 2.2.1. Fiziksel Yapı

Büyükkutlu Uygulamalı Bilimler Fakültesi, şehir merkezine 2 km. uzaklıkta olup, Kılıçarslan kampüsü içinde 165.000 m2 lik arazide yer almaktadır.

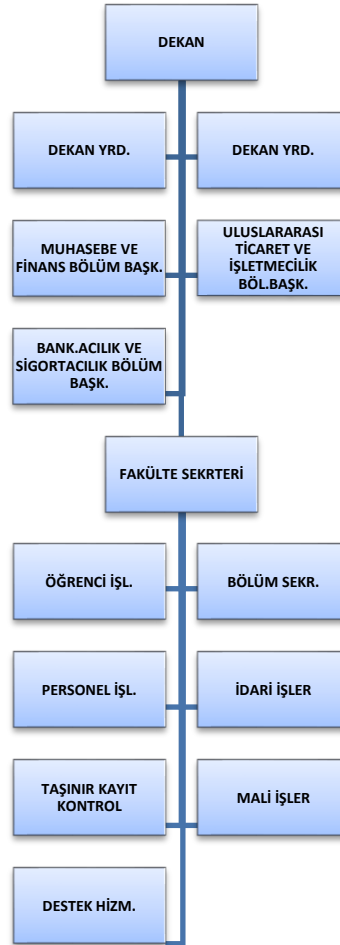
- Fakültemiz 5.650 m2 inşaat alanı olup, kapalı alanı ise 5.470 m2 dir.
- Fakültemiz bodrum kat dahil 4 katlı olup, TSE' ye uygun asansör mevcuttur. A, B ve C blokları olmak üzere 3 blok bulunmaktadır.
- A ve C blokları eğitim blokları olup bodrum katı dahil 3 kattan oluşmaktadır.
- Bu bloklarda her biri ortalama 50 m2 ve 50 öğrenci kapasiteli 26 derslik bulunmaktadır.
- Ayrıca 87 m2 lik 2 adet anfi ile birlikte 48 m2 lik 20 öğrenci kapasiteli 6 adet de laboratuvarımız bulunmaktadır.

- Bodrum katımızda ise 200 m2 kütüphane merkezi, 200 m2 kafeterya alanı ve 200 öğrenci kapasiteli yemekhane ile spor alanı da mevcuttur.
- Orta blok olan B bloğu ise idari bloktan oluşmakta olup, iki katlıdır. Bu katlar 3.ve 4.katlardır. 1.130 m2 olan bu alanda Dekan, Dekan yardımcıları, Bölüm Başkanlığı ve Sekreterliği, Bölüm ve Öğretim Elemanları ofisleri ile birlikte idari bürolardan oluşmaktadır ve 20 ofis bulunmaktadır.

### 2.2.2. Organizasyon Yapısı

Büyükkutlu Uygulamalı Bilimler Fakültesi organizasyon şeması aşağıdaki gibidir.

**Şekil 1.** Büyükkutlu Uygulamalı Bilimler Fakültesi Organizasyon Yapısı



### 2.3. İnsan Kaynakları

Fakültemizde görev yapan akademik ve idari personel sayıları aşağıdaki tablolarda belirtilmektedir.

**Tablo 2.** Fakültemizde Görev Yapan Akademik Personel Sayıları

Ünvanı	Sayı
Prof. Dr.	1
Doç. Dr.	2
Dr. Öğr. Üyesi.	7
Öğr.Gör.	2 (2öğr gör. 13 b-4 maddesi ile ile görevlendirilmiştir)
Arş.Gör.	3

**Tablo 3.** Fakültemizde Görev Yapan İdari Personel Sayısı

Ünvanı	Sayı
Genel İdari Hizmetler	11
Yardımcı Hizmetler	4
Daimi İşçi	8
İşkur İşçi	0
Güvenlik Görevlisi	4

### 2.4. Eğitim Hizmetleri

Fakültemizde aktif olarak 3 bölümde eğitim öğretime devam edilmektedir. Bunlar Bankacılık ve Sigortacılık Bölümü, Muhasebe ve Finans Yönetimi Bölümü ve Uluslararası Ticaret ve İşletmecilik Bölümü.

Fakültemiz yükseköğretim iken fakülte olduğu için halen yükseköğretim kapsamında bankacılık ve sigortacılık bölümünde 135, muhasebe ve finans yönetimi bölümünde 128, uluslararası ticaret ve işletmecilik bölümünde 13; fakülte kapsamında bankacılık ve sigortacılık bölümünde 55, muhasebe ve finans yönetimi bölümünde 33, uluslararası ticaret ve işletmecilik bölümünde 37 olmak üzere toplam 401 öğrenci eğitim ve öğretime devam etmektedir. Tablo 4’de program ve öğretim türüne göre öğrenci sayıları verilmiştir.

**Tablo 4.** Lisans Düzeyindeki Öğrenci Sayıları

Bölümler	Yükseköğretim		Fakülte		Toplam
	Birinci Öğretim	İkinci Öğretim	Birinci Öğretim	İkinci Öğretim	
Bankacılık ve Sigortacılık	99	36	55	-	190
Muhasebe ve Finans Yönetimi	60	68	33	-	161
Uluslararası Ticaret ve İşletmecilik	13	-	37	-	50

### 3. Misyonu, Vizyonu, Değerleri ve Hedefleri

Büyükkutlu Uygulamalı Bilimler Fakültesinin **misyonu**; “Evrensel nitelikte bilgi ve teknoloji üreten, araştırmacı, katılımcı, özgün ve estetik değerlere sahip çağdaş bir öğretim ve bilimsel kültürü oluşturmak ve mesleki açıdan yetkin toplumsal değerlere saygılı bireyler yetiştirmektir”.

Bu misyonu gerçekleştirmek için, Büyükkutlu Uygulamalı Bilimler Fakültesi’nin **vizyonu**; “Çağdaş mesleki eğitimin gerektirdiği bilgi, beceri ve mesleki gelişmelerde yüksek standartlara sahip, uluslararası platformda aranılır nitelikte meslek elemanları yetiştiren; yenilikçi, paylaşımcı ve iş dünyası ile sürekli iş birliği içerisinde, mensubu olmaktan gurur duyulan, öncü bir eğitim kurumu olmaktır”.

Büyükkutlu Uygulamalı Bilimler Fakültesinin **amaç ve hedefleri** ise aşağıda belirtildiği gibidir:

**AMAÇ-1:** Fakültemizin fiziksel alan, akademik personel, öğrenci sayısı ve eğitim-öğretim Programları bakımından sürekli büyümesini sağlamak.

Hedef 1. Ülkenin gelişimine paralel olarak ortaya çıkabilecek meslek alanlarına yönelik eleman yetiştirmek üzere yeni programların açılması ve yeni öğretim elemanlarının alınması. Ülkenin gelişimine paralel olarak ortaya çıkabilecek meslek alanlarına yönelik işgören yetiştirmek üzere yeni programların açılması ve yeni öğretim elemanları alımı.

Faaliyet 1. Yeni meslek alanlarının belirlenmesi için İnternet ortamında sivil toplum örgütleri, meslek odaları ve kamuoyunun beklentilerini tespit etmek, uygun programların açılmasını sağlamak. Belirlenen meslek alanlarına yönelik programların açılması için fakültede karar almak, senato kararlarının çıkarılmasını sağlamak, YÖK’de takibini yapmak.

**AMAÇ-2:** Eğitim-öğretim hizmetlerimizde kaliteyi artırmak.

Hedef 2. Öğretim elemanlarının mesleki bilgilerini artırmak amacıyla meslek içi eğitim Kurslarına, fuar organizasyonları veya bilimsel toplantılara katılımını teşvik etmek.

Faaliyet 2. Öğretim elemanlarının bilimsel çalışmalarının sayısını artırmaya yönelik özendirici uygulamalar yapmak, her programda kadrolu öğretim elemanı sayısını artırmak, her programda öğretim eleman sayısını artışının sağlanması için gerekli kadro isteklerinin yapılması. Üniversitesi içerisindeki ana bilim dallarında öğretim görevlilerinin yüksek lisans, doktora çalışmaları ve yerel/ulusal yayın yapmalarını teşvik etmek.

**AMAÇ-3:** Ulusal ve uluslararası düzeyde projeler yapmak.

Hedef 3. Her yıl ulusal ve uluslararası düzeyde en az birer adet proje teklifi sunmak.

Faaliyet 3. Değişik kuruluşların proje konuları ve takvimlerini takip etmek. İlgili kuruluşlarla temasa geçmek ve bölgemiz için proje oluşturmak çalışmalarında gerek duyulabilecek alanları ve konuları belirleyebilmek amacıyla kamu ve özel şirketlerle görüş alışverişi yapmak.

**AMAÇ 4:** Mezunlara iş bulmaları konusunda yardımcı olmak.

Hedef 4. Öğrencilere özgeçmiş yazma, iş başvurusu, mülakat, vb. konularda yılda en az bir kere eğitim vermek, fakülte, iş, sanayi, tarım dünyası iş birliğini geliştirmek

Faaliyet 4. İlgili öğretim elemanlarının oluşturacağı program çerçevesinde son sınıf öğrencilerine seminer düzenlemek, ilgili kurum ve/veya kuruluşlarla sürekli irtibat halinde olmak, staj yapan öğrencilerin eğitimlerinin denetlenmesi ile iş deneyimlerinin ve iş ciddiyetlerinin artırılmasını sağlamak



## LİDERLİK, YÖNETİM ve KALİTE

### A.1. Liderlik ve Kalite

Raporun bu kısmında birimin yönetim modeli ve idari yapısı, liderlik uygulamaları, kurumsal dönüşüm kapasitesi ve birim tarafından oluşturulan iç kalite güvencesi mekanizmaları ele alınmıştır.

#### A.1.1. Yönetim Modeli ve İdari Yapı

##### **Planlama Faaliyetleri**

Kurumun yönetim modeli ve organizasyonel yapılanması birim ve alanların genelini kapsayacak şekilde faaliyet göstermektedir. Birimimiz akademik ve idari örgüt yapılanması ekte verildiği şekilde planlanmıştır (Kanıt A.1.1.1.).

##### **Uygulama Faaliyetleri**

Birimimizde YÖK Akademik Teşkilat Yönetmeliği (Kanıt A.1.1.2.), 2547 sayılı Kanun (Kanıt A.1.1.3.), ve ISUBÜ Strateji Geliştirme Birimlerinin Çalışma Usul ve Esasları Hakkında Yönetmelik kapsamında (Kanıt A.1.1.4.) kurullar oluşturulmuştur.

Faaliyetlerle ilgili olarak fakülte kurulu ve yönetim kurulu dekan başkanlığında kurulmuş olup, gerekli faaliyetlerin yerine getirilmesi ile ilgili yönergeler, kurul ve komisyonlar bulunmakta, bu kurul ve komisyonlar düzenli aralıklarla toplanmaktadır (Kanıt A.1.1.5.; Kanıt A.1.1.6.).

##### **Kontrol Etme Faaliyetleri**

Fakültemizde idari yapı ve işleyişe ilişkin uygulamaların izlenmesi Rektörlüğümüzce izlenmesi adına Rektörlük birimine toplantı kararları gönderilmekte, faaliyetler izlenmektedir (Kanıt A.1.1.7.).

##### **Önlem Alma Faaliyetleri**

Birimimiz uygulamalarını izleyen ve geliştiren bir faaliyet bulunmamaktadır.

##### **Örnek Gösterilebilir Uygulamalar**

Birimimizce içselleştirilmiş, sistematik, sürdürülebilir ve örnek gösterilebilir uygulamalar bulunmamaktadır.

##### **Olgunluk Düzeyi**

Olgunluk düzeyi 4 olarak belirlenmiştir. Birimin yönetim ve organizasyonel yapılanmasına ilişkin uygulamaları izlenmekte ve iyileştirilmektedir.

##### **Kanıtlar**

A.1.1.1. [Akademik ve İdari Örgüt Yapısı](#)

A.1.1.2. [Üniversitelerde Akademik Teşkilât Yönetmeliği](#)

A.1.1.3. [Yükseköğretim Kanunu](#)

A.1.1.4. [Strateji Geliştirme Birimlerinin Çalışma Usul Ve Esasları Hakkında Yönetmelik](#)

A.1.1.5. [Büyükkutlu Uygulamalı Bilimler Fakültesi Yönetim Kurulu Kararı](#)

A.1.1.6. [Bölüm Kurul Kararı Örneği](#)

A.1.1.7. [Akademik Genel Kurul Toplantı Tutanağı](#)

### **A.1.2. Liderlik**

Dekanımızın idari personelle, akademik personelle ve öğrencilerimizle yapmış olduğu toplantı ve konferanslar neticesinde okulumuzda koordinasyon kültürü oluşturulmuş, Akademik ve idari birimler ile öğrenciler arasında etkin bir iletişim ağı oluşturulmuş, bu yolla hem personelin hem öğrencilerin motivasyonu sağlanmıştır.

#### **Planlama Faaliyetleri**

Birimimizde kalite kültürünü geliştirmek üzere konferans ve toplantılar belirli aralıklarla planlanmakta ve etkinlik öncesinde duyurulmaktadır (Kanıt A.1.2.1.).

#### **Uygulama Faaliyetleri**

Gerçekleştirilmiş olan konferans, toplantı ve faaliyetler fakültemiz web sayfası üzerinden öğrencilerimize duyurulmaktadır (Kanıt A.1.2.2.).

Dekanımız fakülte paydaşlarını ziyaret etmekte, fakültemiz yararına görüşmeler yapmaktadır. Zaman zaman fakülte paydaşları fakültemizde misafir edilmekte ve öğrencilerimizle de buluşma sağlanabilmekte, fakültemiz ihtiyaçları tüm yönleri ile değerlendirilmektedir (Kanıt A.1.2.3.).

Dekanımız öğrencilerimizle “Motivasyon Dersi” adı altında toplantılar yapmış, her sınıfa bir kez olmak üzere motivasyon, zaman yönetimi, stres kontrolü, gelecek planlama ve geleceğe yatırım konuları üzerinde durmuştur (Kanıt A.1.2.4.).

#### **Kontrol Etme Faaliyetleri**

Fakültemiz tarafından idari personel, akademik personel ve öğrencilerimizle düzenli aralıklarda görüşmeler yapılmakta ve memnuniyet değerlendirilmektedir (Kanıt A.1.2.5.).

#### **Önlem Alma Faaliyetleri**

Kurum kültürünün gelişimine katkısı izlenmekte olan iyileştirme çalışmaları bulunmamaktadır.

#### **Örnek Gösterilebilir Uygulamalar**

Sürdürülebilir ve örnek gösterilebilir uygulamalar bulunmamaktadır.

#### **Olgunluk Düzeyi**

Olgunluk düzeyi 4 olarak belirlenmiştir. Liderlik uygulamaları ve bu uygulamaların kalite güvencesi sistemi ve kültürünün gelişimine katkısı izlenmekte ve bağlı iyileştirmeler gerçekleştirilmektedir.

#### **Kanıtlar**

A.1.2.1. [Davranışsal Bağımlılıklarla Mücadele Konulu Konferans Duyurusu](#)

A.1.2.2. [Büyüküktü Uygulamalı Bilimler Fakültesi Haber-Duyuru Arşivi](#)

A.1.2.3. [Dış Paydaşların Ziyaret Edilmesi](#)

A.1.2.4. [Motivasyon Dersi Faaliyetleri](#)

A.1.2.5. [Isparta Uygulamalı Bilimler Üniversitesi 2021-2025 Stratejik Planı](#)

### **A.1.3. Kurumsal Dönüşüm Kapasitesi**

COVID-19 küresel salgın tedbirleri kapsamında YÖK tarafından üniversitelerde verilen eğitimin uzaktan eğitim şeklinde sürdürülmesi kararı üzerine birimizde de uzaktan eğitime yönelik çalışmalar planlanarak uygulamaya konulmuş ve eğitimin aralıksız devamı sağlanmıştır.

#### **Planlama Faaliyetleri**

Fakültemizde salgın tedbirleri kapsamında eğitimin uzaktan eğitim şeklinde sürdürülmesi planlanmıştır (Kanıt A.1.3.1.).

#### **Uygulama Faaliyetleri**

Uzaktan eğitime yönelik ihtiyaçların kuvvetli bir internet alt yapısı eşliğinde, öğrencilere uzaktan eğitim verilebilecek bir sistem oluşturulması gereği belirlenmiştir. Ayrıca 2020 yılında ortaya çıkan küresel salgın sebebiyle birimiz akademik ve öğrencilere yönelik eğitim ve birim içi yapılan toplantılar, Adobe Connect uygulaması üzerinden gerçekleştirilmiştir (Kanıt A.1.3.2.).

Birimimiz ihtiyaçları doğrultusunda Bilgi İşlem Daire Başkanlığı'nın sunduğu yazılım hizmetleri aracılığı ile dijital ortamda izin talep ve onay işlemleri gerçekleştirilebilmektedir (Kanıt A.1.3.3.).

Uzaktan eğitime geçişle birlikte ekosistemdeki değişime ayak uydurabilmek ve eğitimin kesintisiz ve sorunsuz şekilde ilerlemesi için öğretim elemanlarının elektronik ortamda derslerini yürütebilecekleri, öğrencilerin ders saati dışında da ders anlatım videolarına ve dokümanlarına ulaşabilecekleri ve öğrencilerin sınav notlarını sistem üzerinden görebilecekleri Öğrenci Bilgi Sistemi alt yapısı uygulanmıştır (Kanıt A.1.3.4.).

Pandemi sürecinde mezun olan öğrencilerimizin mezuniyet törenleri online olarak sosyal medya üzerinden gerçekleştirilmiş, online mezuniyet duyurusu da fakültemiz sayfasından duyurulmuştur (Kanıt A.1.3.5.).

#### **Kontrol Etme Faaliyetleri**

Gerçekleştirilen kurumsal dönüşüm faaliyetlerini izleyen ve önlemler alan bir uygulama bulunmamaktadır.

#### **Önlem Alma Faaliyetleri**

Değişim uygulamalarının izlenmesi ve önlem alınması faaliyetleri bulunmamaktadır.

#### **Örnek Gösterilebilir Uygulamalar**

Birimimizce içselleştirilmiş örnek gösterilebilir uygulamalar bulunmamaktadır.

#### **Olgunluk Düzeyi**

Olgunluk düzeyi 3 olarak belirlenmiştir. Birimde değişim yönetimi yaklaşımı birimin geneline yayılmış ve bütüncül olarak yürütülmektedir.

#### **Kanıtlar**

A.1.3.1. [Fakültemizde 2020-2021 Döneminde Eğitim-Öğretim Faaliyetleri](#)

A.1.3.2. [Senato Sanal Toplantısı](#)

A.1.3.3. [Personel Bilgi Sistemi](#)

A.1.3.4. [Öğrenci Bilgi Sistemi](#)

A.1.3.5. [Online Mezuniyet](#)

#### **A.1.4. İç Kalite Güvencesi Mekanizmaları**

Fakültemiz misyonu ve vizyonu doğrultusunda; eğitim, kurumsal kapasitenin geliştirilmesi ve toplumsal katkı alanlarındaki hedeflerine ulaşmada kalite güvence süreçlerini akademik ve idari birimlerce işletmektedir.

##### **Planlama Faaliyetleri**

Fakültemiz faaliyetlerini kalite güvencesi amacı ile 2 üyeden oluşan Kalite Kurulu oluşturmuştur ve kurul vasıtası ile sistematik bir şekilde bölümler düzeyinde yürütmeyi planlamaktadır (Kanıt A.1.4.1.).

##### **Uygulama Faaliyetleri**

Kalite Kontrol Biriminin yürütmüş olduğu bir faaliyet bulunmamaktadır.

##### **Kontrol Etme Faaliyetleri**

İç kalite güvencesi sistemi mekanizmalarınca izlenen ve iyileştirme yapılan uygulamalar bulunmamaktadır.

##### **Önlem Alma Faaliyetleri**

Birimimizce kalite güvencesi kapsamında önlem alma uygulamaları bulunmamaktadır.

##### **Örnek Gösterilebilir Uygulamalar**

Birimimizce içselleştirilmiş ve örnek gösterilebilir kalite güvencesi uygulamaları bulunmamaktadır.

##### **Olgunluk Düzeyi**

Olgunluk düzeyi 2 olarak belirlenmiştir. Birimin iç kalite güvencesi süreç ve mekanizmaları tanımlanmıştır.

##### **Kanıtlar**

A.1.4.1. [Büyüküktü Uygulamalı Bilimler Fakültesi Koordinatörlükleri](#)

#### **A.1.5. Kamuoyunu Bilgilendirme ve Hesap Verebilirlik**

Fakültemiz, öğrencilerimize yönelik her türlü bilgilendirmeyi internet sayfasında kamuoyu tarafından erişilebilir olarak ilan etmekte, birimiz internet sayfası ve sosyal medya hesapları güncel ve ilgili bilgiyi kolaylıkla öğrencilerimize ulaştırmaktadır.

##### **Planlama Faaliyetleri**

Üniversitemizde uygulanan Isparta Uygulamalı Bilimler Üniversitesi Medya ve İletişim Uygulama Ve Araştırma Merkezi Yönetmeliği fakültemizde de uygulanmak üzere planlanmış ve uygulamaya geçirilmiştir (Kanıt A.1.5.1.).

##### **Uygulama Faaliyetleri**

Birimde şeffaflık ve hesap verebilirlik ilkeleri doğrultusunda öğrencilerimizi ve kamuoyunu bilgilendirmek üzere internet sayfası ve sosyal medya hesapları oluşturulmuştur. Öğrencilere yönelik her türlü duyuru ve bilgilendirme çalışmaları bu sayfalar üzerinden gerçekleştirilmektedir (Kanıt A.1.5.2.; Kanıt A.1.5.3.).

##### **Kontrol Etme Faaliyetleri**

Birimin kamuoyunu bilgilendirme ve hesap verebilirlik mekanizmalarını izleyen bir uygulama bulunmamaktadır.

## **Önlem Alma Faaliyetleri**

Kamuoyu bilgilendirme faaliyetleri kapsamında önlem alma faaliyetleri bulunmamaktadır.

## **Örnek Gösterilebilir Uygulamalar**

Kamuoyu bilgilendirme faaliyetleri kapsamında örnek gösterilebilir uygulamalar bulunmamaktadır.

## **Olgunluk Düzeyi**

Birimin olgunluk düzeyi 3 olarak belirlenmiştir. Birim tanımlı süreçleri doğrultusunda kamuoyunu bilgilendirme ve hesap verebilirlik mekanizmalarını işletmektedir.

## **Kanıtlar**

A.1.5.1. [Isparta Uygulamalı Bilimler Üniversitesi Medya Ve İletişim Uygulama Ve Araştırma Merkezi Yönetmeliği](#)

A.1.5.2. [Büyükütü Uygulamalı Bilimler Fakültesi İnternet Sayfası](#)

A.1.5.3. [Büyükütü Uygulamalı Bilimler Fakültesi Sosyal Medya Hesabı](#)

## **A.2. Misyon ve Stratejik Amaçlar**

Raporun bu bölümünde misyon, vizyon ve politikalar, misyon ve stratejik amaçlar ve performans yönetimi ele alınmıştır.

### **A.2.1. Misyon, Vizyon ve Politikalar**

Fakültemiz misyon ve vizyonu tanımlanmıştır ve birim çalışanlarınca bilinmektedir. Birimimiz misyon ve vizyon tanımı fakültemize gelecek yaratmak için yol göstericidir.

## **Planlama Faaliyetleri**

Büyükütü Uygulamalı Bilimler Fakültesinin misyonu; “Evrensel nitelikte bilgi ve teknoloji üreten, araştırmacı, katılımcı, özgün ve estetik değerlere sahip çağdaş bir öğretim ve bilimsel kültürü oluşturmak ve mesleki açıdan yetkin toplumsal değerlere saygılı bireyler yetiştirmektir”.

Bu misyonu gerçekleştirmek için, Büyükütü Uygulamalı Bilimler Fakültesi'nin vizyonu; “Çağdaş mesleki eğitimin gerektirdiği bilgi, beceri ve mesleki gelişmelerde yüksek standartlara sahip, uluslararası platformda aranılır nitelikte meslek elemanları yetiştiren; yenilikçi, paylaşımcı ve iş dünyası ile sürekli iş birliği içerisinde, mensubu olmaktan gurur duyulan, öncü bir eğitim kurumu olmaktır” (Kanıt A.2.1.1.).

## **Uygulama Faaliyetleri**

Fakültemiz misyon ve vizyonu doğrultusunda gerekli niteliklere sahip bireyler yetiştirilmesi amacı ile birimizde kariyer danışmanlığı hizmeti verilmekte, ilgili faaliyetler fakültemiz kariyer temsilcisi tarafından yürütülmektedir (Kanıt A.2.1.2.).

## **Kontrol Etme Faaliyetleri**

Misyon, vizyon ve politikalar doğrultusunda gerçekleştirilen uygulamalar izlenmekte olan uygulamalar bulunmamaktadır.

## **Önlem Alma Faaliyetleri**

Misyon, vizyon ve politikaların değerlendirilerek önlemler alan uygulamalar bulunmamaktadır.

## **Örnek Gösterilebilir Uygulamalar**

Örnek gösterilebilir uygulamalar bulunmamaktadır.

## **Olgunluk Düzeyi**

Olgunluk düzeyi 3 olarak belirlenmiştir. Birimin genelinde misyon, vizyon ve politikalarla uyumlu uygulamalar bulunmaktadır.

## **Kanıtlar**

A.2.1.1. [Büyüküktü Uygulamalı Bilimler Fakültesi Misyonu](#)

A.2.1.2. [Büyüküktü Uygulamalı Bilimler Fakültesi Kariyer Danışmanlığı Hizmeti Duyurusu](#)

## **A.2.2. Stratejik Amaç ve Hedefler**

Planlı hizmet sunumu, politika geliştirme, belirlenen politikaları somut iş programına ve bütçelere dayandırma, uygulamayı etkin bir şekilde izleme ve değerlendirmeye yönelik olarak “Stratejik Planlama” temel bir araç olarak benimsenmiştir. Stratejik planlamanın; bir yandan kamu mali yönetimine etkinlik kazandırırken, diğer yandan kurumsal kültür ve kimliğin gelişimine ve güçlendirilmesine destek olacağı düşünülmektedir. Stratejik Planı’nın amacı, fakültemizin gelecek beş yılını sistemli olarak planlayabilmek, tüm birimlere uygulayacakları yol ve yöntemleri göstermek, Stratejik Plan çerçevesinde yürütülecek faaliyetlere ve önceliklere açıklık getirmektir.

## **Planlama Faaliyetleri**

2021-2025 Stratejik Planda birimin uzun vadeli amaç ve hedefleri belirlenmiş ve ilan edilmiştir (Kanıt A.2.2.1.).

## **Uygulama Faaliyetleri**

Stratejik amaç ve hedefler in yıllık gerçekleşme durumu faaliyet raporları hazırlanarak uygulamaya geçirilmektedir (Kanıt A.2.2.2.).

## **Kontrol Etme Faaliyetleri**

Birimin uyguladığı stratejik planı kontrol eden uygulamalar bulunmamaktadır.

## **Önlem Alma Faaliyetleri**

Stratejik plan uygulamaları için önlem alma faaliyetleri bulunmamaktadır.

## **Örnek Gösterilebilir Uygulamalar**

Uygulanan stratejik faaliyetlerin örnek gösterilebilir faaliyetleri bulunmamaktadır.

## **Olgunluk Düzeyi**

Olgunluk düzeyi 3 olarak belirlenmiştir. Birimin bütünsel, tüm birimleri tarafından benimsenmiş ve paydaşlarınca bilinen stratejik planı ve bu planıyla uyumlu uygulamaları vardır.

## **Kanıtlar**

A.2.2.1. [Isparta Uygulamalı Bilimler Üniversitesi 2021-2025 Stratejik Planı](#)

A.2.2.2. [2021Yılı Büyüküktü Uygulamalı Bilimler Fakültesi Faaliyet Raporu](#)

### **A.2.3. Performans Yönetimi**

Öğretim elemanlarının bilimsel çalışmalarının sayısını artırmaya yönelik özendirici uygulamalar yapılarak yerel/ulusal yayın yapımları teşvik edilmektedir.

#### **Planlama Faaliyetleri**

Akademik teşvik süreçleri ve bilgilendirmeleri üniversitemiz internet sayfasında yayınlanmaktadır. Söz konusu planlama fakültemizde de uygulanmaktadır (Kanıt A.2.3.1.).

#### **Uygulama Faaliyetleri**

Birimimiz öğretim üyeleri akademik teşvik başvuruları değerlendirilmiştir (Kanıt A.2.3.2.; Kanıt A.2.3.3.).

#### **Kontrol Etme Faaliyetleri**

Birimde performans göstergelerinin işlerliği ve performans yönetimi mekanizmalarını izleyen uygulama bulunmamaktadır.

#### **Önlem Alma Faaliyetleri**

Birimde performans yönetimi hususunda önlem alan uygulama bulunmamaktadır.

#### **Örnek Gösterilebilir Uygulamalar**

Birimde performans yönetimi ile alakalı örnek gösterilebilir uygulama bulunmamaktadır.

#### **Olgunluk Düzeyi**

Olgunluk düzeyi 3 olarak belirlenmiştir. Birimin geneline yayılmış performans yönetimi uygulamaları bulunmaktadır.

#### **Kanıtlar**

A.2.3.1. [2022 Yılı Akademik Teşvik Ödeneği Başvuru Takvimi](#)

A.2.3.2. [Akademik Teşvik Ödeneği Duyurusu](#)

A.2.3.3. [Birim Akademik Teşvik Başvuru ve İnceleme Komisyonu Puan Tablosu](#)

### **A.3. Yönetim Sistemleri**

Birimde, stratejik hedeflerine ulaşmak ve mali, beşerî ve bilgi kaynakları ile süreçlerini yönetmek üzere bir sistem mevcuttur.

#### **A.3.1. Bilgi Yönetim Sistemi**

Birimin önemli etkinlik ve süreçleri toplanarak analiz edilmekte ve stratejik yönetimde kullanılmaktadır. Bu faaliyet Bilgi İşlem Daire Başkanlığı tarafından yürütülmektedir.

#### **Planlama Faaliyetleri**

#### **Uygulama Faaliyetleri**

#### **Kontrol Etme Faaliyetleri**

## **Önlem Alma Faaliyetleri**

### **Örnek Gösterilebilir Uygulamalar**

#### **Olgunluk Düzeyi**

#### **Kanıtlar**

#### **A.3.2. İnsan Kaynakları Yönetimi**

Birimimiz insan kaynakları yönetimi faaliyetleri hem idari personelimizi hem de öğretim üyelerimizi kapsamaktadır. İdari personelin ve öğretim üyelerinin yetkinliklerinin artırılması fakültemiz temel hedefini oluşturmaktadır. Bu amaçla akademik ve idari personel anketleri ile memnuniyet, şikâyet ve öneri değerlendirmeleri gerçekleştirilmektedir.

#### **Planlama Faaliyetleri**

Birimimizde öğretim üyeleri yetkinliklerinin artırılması hedefine yönelik olarak üniversitemizin yayınlamış olduğu değişim programına ilişkin yönetmelik, fakültemizde de uygulanmaktadır (Kanıt A.3.2.1.).

İdari personelimizin eğitim ve liyakati hususunda rektörlük tarafından verilen eğitimler önceden planlanmakta, fakültemiz idari personeline bu kapsamda eğitimler verilmektedir (Kanıt A.3.2.2.).

#### **Uygulama Faaliyetleri**

Yapılan planlamalar doğrultusunda yürütülen uygulamalara yönelik akademik ve idari personelle memnuniyet anketleri yapılmış, anket sonuçlarına üniversitemiz 2021-2025 Stratejik Planı'nda yer verilmiştir (Kanıt A.3.2.3.).

#### **Kontrol Etme Faaliyetleri**

Birimimizde insan kaynakları yönetimi faaliyetlerini izleyen bir uygulama bulunmamaktadır.

## **Önlem Alma Faaliyetleri**

Birimimizde insan kaynakları yönetimi faaliyetleri konusunda önlem alma uygulamaları bulunmamaktadır.

### **Örnek Gösterilebilir Uygulamalar**

Birimimizce içselleştirilmiş insan kaynakları uygulamaları bulunmamaktadır.

#### **Olgunluk Düzeyi**

Olgunluk düzeyi 3 olarak belirlenmiştir. Birimin genelinde insan kaynakları yönetimi doğrultusunda uygulamalar tanımlı süreçlere uygun bir biçimde yürütülmektedir.

#### **Kanıtlar**

A.3.2.1. [Yükseköğretim Kurumları Arasında Öğrenci Ve Öğretim Üyesi Değişim Programına İlişkin Yönetmelik](#)

A.3.2.2. [ISUBÜ PDB Eğitim Programı](#)

A.3.2.3. [Isparta Uygulamalı Bilimler Üniversitesi 2021-2025 Stratejik Planı](#)



### **A.3.3. Finansal Yönetim**

Temel gelir ve gider kalemleri üniversitemiz Genel Sekreterlik, Strateji Geliştirme Daire Başkanlığı, İdari ve Mali İşler Daire Başkanlığı, Döner Sermaye İşletme Müdürlüğü ve Yapı İşleri ve Teknik Daire Başkanlığı tarafından yürütülmektedir.

#### **Planlama Faaliyetleri**

#### **Uygulama Faaliyetleri**

#### **Kontrol Etme Faaliyetleri**

#### **Önlem Alma Faaliyetleri**

#### **Örnek Gösterilebilir Uygulamalar**

#### **Olgunluk Düzeyi**

#### **Kanıtlar**

### **A.3.4. Süreç Yönetimi**

Fakültemizde, üniversitemiz tarafından yönergelerle belirlenen iş akış süreçleri uygulanmaktadır.

#### **Planlama Faaliyetleri**

Fakültemizde uygulanan iş akış süreçleri üniversitemiz tarafından planlanmakta ve yönergelerle kamuoyuna duyurulmaktadır (Kanıt A.3.4.1.).

#### **Uygulama Faaliyetleri**

Kamuoyuna duyurulan yönetmeliklere uygun şekilde fakültemiz iş süreçlerini yönetmekte ve uygulamakta, fakültemizde uygulanan süreçler birimiz internet sayfasından duyurulmaktadır (Kanıt A.3.4.2.; Kanıt A.3.4.3.).

#### **Kontrol Etme Faaliyetleri**

Fakültemizde süreç yönetimini kontrol eden bir uygulama bulunmamaktadır.

#### **Önlem Alma Faaliyetleri**

Süreç yönetimi faaliyetleri için önlem alma uygulamaları bulunmamaktadır.

#### **Örnek Gösterilebilir Uygulamalar**

Fakültemizde süreç yönetimi faaliyetleri dahilinde örnek gösterilebilir uygulamalar bulunmamaktadır.

#### **Olgunluk Düzeyi**

Olgunluk düzeyi 3 olarak belirlenmiştir. Birimin genelinde tanımlı süreçler yönetilmektedir.

## **Kanıtlar**

A.3.4.1. [Önlisans Ve Lisans Öğretiminde Ek Sınav Haklarına Dair Uygulama Esasları](#)

A.3.4.2. [2021-2022 Güz Dönemi Azami Süre Sonu Ek Sınavları Duyurusu](#)

A.3.4.3. [Akış Şemaları Duyuruları](#)

## **A.4. Paydaş Katılımı**

Üniversitemiz Kalite Koordinatörlüğünce planlanan ve uygulanan süreçler kapsamında fakültemizde de iç ve dış paydaşların stratejik kararlara ve süreçlere katılımı sağlanmakta ve geri bildirimler alınmaktadır.

### **A.4.1. İç ve Dış Paydaş Katılımı**

Birimimizde, üniversitemiz Kalite Koordinatörlüğünce belirlenmiş iş akış şemaları doğrultusunda iç ve dış paydaşların iyileştirme süreçlerine katılımı sağlanmaktadır.

### **Planlama Faaliyetleri**

Üniversitemiz Kalite Koordinatörlüğü tarafından planlanmış ve internet sayfasından duyurulmuş olan süreçler, birimizde de aynı şekilde planlanmaktadır (Kanıt A.4.1.1.; Kanıt A.4.1.2.).

### **Uygulama Faaliyetleri**

Yapılan planlamalar kapsamında akademik ve idari personelin memnuniyeti araştırılmış, sonuçlara 2021-2025 Stratejik Planında yer verilmiştir (Kanıt A.4.1.3.). Birimiz iç değerlendirmeleri de aynı şekilde 2021 Faaliyet Raporunda yer almaktadır. (Kanıt A.4.1.4.).

### **Kontrol Etme Faaliyetleri**

Planlanan ve uygulanan faaliyetleri kontrol eden bir uygulama bulunmamaktadır.

### **Önlem Alma Faaliyetleri**

İç ve dış paydaş katılımı faaliyetleri hususunda önlem alma uygulamaları bulunmamaktadır.

### **Örnek Gösterilebilir Uygulamalar**

Örnek gösterilebilir uygulamalar bulunmamaktadır.

### **Olgunluk Düzeyi**

Olgunluk düzeyi 3 olarak belirlenmiştir. Tüm süreçlerdeki PUKÖ katmanlarına paydaş katılımını sağlamak üzere birimin geneline yayılmış mekanizmalar bulunmaktadır.

## **Kanıtlar**

A.4.1.1. [Akademik ve İdari Personel Memnuniyet Ölçüm Süreci](#)

A.4.1.2. [Kurum İç Değerlendirme Raporunun Hazırlanması](#)

A.4.1.3. [Isparta Uygulamalı Bilimler Üniversitesi 2021-2025 Stratejik Planı](#)

A.4.1.4. [2021 Yılı Büyükkutlu Uygulamalı Bilimler Fakültesi Faaliyet Raporu](#)

#### **A.4.2. Öğrenci Geri Bildirimleri**

Fakültemizde final dönemi sonrası Öğrenci Bilgi Sistemi üzerinden öğrenci görüşleri (ders, dersin öğretim elemanı, diploma programı, hizmet ve genel memnuniyet seviyesi, vb) sistematik olarak alınmaktadır.

##### **Planlama Faaliyetleri**

Öğrencilerimizin geribildirimlerini almak üzere üniversitemiz Kalite Koordinatörlüğü tarafından, tüm birimlerde uygulanmak üzere Öğrenci Genel Memnuniyet Ölçümü şeması (Kanıt A.4.2.1.) hazırlanmış ve üniversitemiz internet sayfasında yayınlanmıştır.

##### **Uygulama Faaliyetleri**

Fakültemizde her akademik yıl sonunda Öğrenci Bilgi Sistemi üzerinden uygulanan anket sonuçları üniversitemiz ile paylaşılmış, sonuçlara 2021-2025 Stratejik Plan'da yer verilmiştir (Kanıt A.4.2.2.).

##### **Kontrol Etme Faaliyetleri**

Öğrenci geri bildirimleri uygulamalarında kontrol etme faaliyetleri bulunmamaktadır.

##### **Önlem Alma Faaliyetleri**

Öğrenci geri bildirimleri uygulamalarında önlem alma faaliyetleri bulunmamaktadır.

##### **Örnek Gösterilebilir Uygulamalar**

Fakültemizde uygulanan öğrenci geri bildirimleri faaliyetlerinde örnek gösterilebilir uygulamalar bulunmamaktadır.

##### **Olgunluk Düzeyi**

Olgunluk düzeyi 3 olarak belirlenmiştir. Programların genelinde öğrenci geri bildirimleri (her yarıyıl ya da her akademik yıl sonunda) alınmaktadır.

##### **Kanıtlar**

A.4.2.1. [Öğrenci Genel Memnuniyet Ölçümü](#)

A.4.2.2. [Isparta Uygulamalı Bilimler Üniversitesi 2021-2025 Stratejik Planı](#)

#### **A.4.3. Mezun İlişkileri Yönetimi**

Mezunların işe yerleşme, eğitime devam, gelir düzeyi, işveren/ mezun memnuniyeti gibi istihdam bilgilerini toplayan ve değerlendiren bir sistem bulunmakta, mezunlarımızla bu sistem aracılığı ile iletişime geçilebilmektedir.

##### **Planlama Faaliyetleri**

Üniversitemiz mezunlarının birbirleriyle ve üniversite ile iletişimlerini devam ettirebilmeleri için oluşturulmuş sosyal bir platform tanımı ile Mezun Bilgi Sisteminin duyuruları yapılmış, mezunlar için süreç en faydalı şekilde planlanmıştır (Kanıt A.4.3.1.).

##### **Uygulama Faaliyetleri**

ISUBÜ Mezun Bilgi Sistemi üzerinden Üniversitemiz Kariyer Geliştirme Uygulama ve Araştırma Merkezine gelen tüm iş ilanları ve mezunlarla ilgili tüm etkinlikler mezunlarımızla paylaşılmaktadır (Kanıt A.4.3.2.).

##### **Kontrol Etme Faaliyetleri**

Mezunların ilişkileri yönetimi uygulamaları için kontrol etme faaliyetleri bulunmamaktadır.

### **Önlem Alma Faaliyetleri**

Mezunların ilişkileri yönetimi uygulamaları için önlem alma faaliyetleri bulunmamaktadır.

### **Örnek Gösterilebilir Uygulamalar**

Mezunların ilişkileri yönetimi faaliyetleri için örnek gösterilebilir uygulamalar bulunmamaktadır.

### **Olgunluk Düzeyi**

Olgunluk düzeyi 3 olarak belirlenmiştir. Birimdeki programların genelinde mezun izleme sistemi uygulamaları vardır.

### **Kanıtlar**

A.4.3.1. [Eski Mezunlar Bilgi Güncelleme Formu Duyurusu](#)

A.4.3.2. [ISUBU Kariyer Takip ve Mezun Bilgi Sistemi](#)

## **A.5. Uluslararasılaşma**

Raporun bu bölümünde uluslararasılaşma süreci, kaynakları ve performansı değerlendirilmiştir.

### **A.5.1. Uluslararasılaşma Süreçlerinin Yönetimi**

Fakültemizde uluslararasılaşma sürecine ait planlama ve uygulama faaliyetleri yürütülmektedir.

#### **Planlama Faaliyetleri**

Üniversitemiz tarafından planlanmış ve üniversitemiz internet sayfasından ilan edilmiş olan Önlisans ve Lisans Uluslararası Öğrenci Kabul ve Kayıt Yönergesi, fakültemiz için de yabancı uyruklu öğrencilerle alakalı olarak işleyişi planlamakta kullanılmaktadır (Kanıt A.5.1.1.).

#### **Uygulama Faaliyetleri**

Fakültemize kayıtlı yabancı uyruklu öğrenci bulunmaktadır (Kanıt A.5.1.2.).

#### **Kontrol Etme Faaliyetleri**

Uluslararasılaşma süreci faaliyetlerine ilişkin kontrol etme uygulamaları bulunmamaktadır.

#### **Önlem Alma Faaliyetleri**

Uluslararasılaşma süreci faaliyetlerine ilişkin önlem alma uygulamaları bulunmamaktadır.

#### **Örnek Gösterilebilir Uygulamalar**

Uluslararasılaşma süreci faaliyetlerine ilişkin örnek gösterilebilir uygulamalar bulunmamaktadır.

#### **Olgunluk Düzeyi**

Olgunluk düzeyi 3 olarak belirlenmiştir. Birimde uluslararasılaşma süreçlerinin yönetimine ilişkin organizasyonel yapılanma tamamlanmış olup; şeffaf, kapsayıcı ve katılımcı biçimde işlemektedir.

#### **Kanıtlar**

A.5.1.1. [Önlisans Ve Lisans Programları İçin Uluslararası Öğrenci Kabul Ve Kayıt Yönergesi](#)

A.5.1.2. [Fakültemiz Yabancı Uyruklu Öğrenci Listesi](#)

### **A.5.2. Uluslararasılaşma Kaynakları**

Uluslararasılaşma faaliyetleri için ayrılan mali, fiziksel ve insan gücü kaynakları Dil Öğretimi Uygulama ve Araştırma Merkezi, Ulusal ve Uluslararası İlişkiler Genel Koordinatörlüğü ve Yabancı Diller Yüksekokulu tarafından yönetilmektedir.

#### **Planlama Faaliyetleri**

#### **Uygulama Faaliyetleri**

#### **Kontrol Etme Faaliyetleri**

#### **Önlem Alma Faaliyetleri**

#### **Örnek Gösterilebilir Uygulamalar**

#### **Olgunluk Düzeyi**

#### **Kanıtlar**

### **A.5.3. Uluslararasılaşma Performansı**

Üniversitemiz Erasmus Ofis Koordinatörlüğü kapsamında gerçekleştirilen planlama ve faaliyetler fakültemizde de uygulanmaktadır.

#### **Planlama Faaliyetleri**

Uluslararasılaşma faaliyetleri kapsamında üniversitemiz internet sayfasında yer alan Erasmus Ofis Koordinatörlüğünce erasmus etkinliğine başvuru sürecinden başlayarak erasmus sonrası uygulamaların planlandığı ‘Adım Adım Erasmus Hareketliliği’ başlığı ile hazırlanmış olan planlama fakültemizde de benimsenmiştir (Kanit A.5.3.1.). Bu çalışmalar doğrultusunda fakültemiz Erasmus koordinatörü belirlenmiştir (Kanit A.5.3.2.).

#### **Uygulama Faaliyetleri**

Fakültemiz öğrencilerinden Erasmus kapsamında yurt dışına giden veya Erasmus kapsamında okulumuzda eğitim gören öğrenci bulunmamaktadır.

#### **Kontrol Etme Faaliyetleri**

Uluslararasılaşma performansı kapsamında kontrol etme faaliyetleri bulunmamaktadır.

#### **Önlem Alma Faaliyetleri**

Uluslararasılaşma performansı kapsamında önlem alma faaliyetleri bulunmamaktadır.

#### **Örnek Gösterilebilir Uygulamalar**

Uluslararasılaşma performansı kapsamında örnek gösterilebilir uygulamalar bulunmamaktadır.

### **Olgunluk Düzeyi**

Olgunluk düzeyi 2 olarak belirlenmiştir. Birimde uluslararasılaşma politikasıyla uyumlu faaliyetlere yönelik planlamalar bulunmaktadır.

### **Kanıtlar**

A.5.3.1. [Adım Adım Erasmus Hareketliliği](#)

A.5.3.2. [Erasmus Bölüm Koordinatörleri](#)

## EĞİTİM VE ÖĞRETİM

Fakültemiz, Isparta Uygulamalı Bilimler Üniversitesinin ilkeleri doğrultusunda çağdaş, demokratik ve laik bir eğitim ve öğretim sürdüreceği görev ve sorumluluklarını üstlenmiştir. Bu başlıkta Eğitim-Öğretim faaliyetlerinin olgunluk düzeyleri değerlendirilmiş ve kanıta dayalı bir biçimde sunulmaya çalışılmıştır.

### B.1. Program Tasarımı, Değerlendirmesi ve Güncellenmesi

Fakültemizdeki Eğitim-Öğretim faaliyetlerinin olgunluk düzeylerinin belirlenmesi çalışmasında, bu başlıkta “Program Tasarımı, Değerlendirmesi ve Güncellenmesi” ölçeği alt ölçekler altında değerlendirilmiştir.

#### B.1.1. Programların Tasarımı ve Onayı

Fakültemizde programların tasarımı ve onayı sürecinde planlama ve uygulama adımları gerçekleştirilmiş; kontrol etme, önlem alma ve örnek gösterilebilir uygulamalar konusunda çalışmalar yapılmamış olup bu faaliyetler fakültemizin gelişmeye açık yönlerinden bir kısmını oluşturmaktadır.

#### Planlama Faaliyetleri

Fakültemizde programların ve anabilim dallarının tasarımı ve kurulmasına yönelik tanımlı süreçler bulunmaktadır (Kanıt B.1.1.1).

#### Uygulama Faaliyetleri

Fakültemizde bulunan 3 Lisans programı ve 1 Tezli Yüksek Lisans programı, programların öğrenme çıktılarına uygun bir şekilde yürütülmektedir (Kanıt B.1.1.2).

#### Kontrol Etme Faaliyetleri

Program tasarım ve onay süreçlerinin kontrolüne ilişkin sistematik bir değerlendirme ve kontrol faaliyetimiz bulunmamaktadır.

#### Önlem Alma Faaliyetleri

Program tasarım ve onay süreçlerine ilişkin iyileştirme faaliyetimiz bulunmamaktadır.

#### Örnek Gösterilebilir Uygulamalar

Program tasarım ve onay süreçlere ilişkin örnek gösterilebilir uygulamalarımız bulunmamaktadır.

#### Olgunluk Düzeyi

Programların tasarımı ve onayı alt ölçeğinin olgunluk düzeyi 3 olarak belirlenmiştir.

Tanımlı süreçler doğrultusunda; Birimin genelinde, tasarımı ve onayı gerçekleştiren programlar, programların amaç ve öğrenme çıktılarına uygun olarak yürütülmektedir.

#### Kanıtlar

Kanıt B.1.1.1: [Anabilim Dalı Kurulum Süreci](#)

Kanıt B.1.1.2: [Öğrenci Bilgi Sistemi – Fakülte ve Program Bilgileri](#)

### **B.1.2. Programın Ders Dağılım Dengesi**

Fakültemizde programın ders dağılım dengesi alt ölçütüne ilişkin planlama ve uygulama adımları gerçekleştirilmiş; kontrol etme, önlem alma ve örnek gösterilebilir uygulamalar konusunda çalışmalar yapılmamış olup bu faaliyetler fakültemizin gelişmeye açık yönlerinden bir kısmını oluşturmaktadır.

#### **Planlama Faaliyetleri**

Fakültemizde ders dağılımına ilişkin olarak müfredatın dengeli olarak hazırlanabilmesi için Eğitim-Öğretim koordinatörü görevlendirmesi yapılmıştır (Kanıt B.1.2.1).

#### **Uygulama Faaliyetleri**

Fakültemizde bulunan programlara ilişkin ders bilgi paketleri hazırlanmış ve web sayfasında ilan edilmiştir (Kanıt B.1.2.2).

#### **Kontrol Etme Faaliyetleri**

Programın ders dağılım dengesinin kontrolüne ilişkin sistematik bir değerlendirme ve kontrol faaliyetimiz bulunmamaktadır.

#### **Önlem Alma Faaliyetleri**

Programın ders dağılım dengesine ilişkin iyileştirme faaliyetimiz bulunmamaktadır.

#### **Örnek Gösterilebilir Uygulamalar**

Programın ders dağılım dengesine ilişkin örnek gösterilebilir uygulamalarımız bulunmamaktadır.

#### **Olgunluk Düzeyi**

Programın ders dağılım dengesi alt ölçeğinin olgunluk düzeyi 3 olarak belirlenmiştir.

Programların genelinde ders bilgi paketleri, tanımlı süreçler doğrultusunda hazırlanmış ve ilan edilmiştir.

#### **Kanıtlar**

Kanıt B.1.2.1: [BUBFA Komisyonlar, Üyelikler ve Temsilcilikler Listesi](#)

Kanıt B.1.2.2: [Muhasebe ve Finans Yönetimi Bölümü Ders Bilgi Paketi](#)

### **B.1.3. Ders Kazanımlarının Program Çıktılarıyla Uyumu**

Fakültemizde ders kazanımlarının program çıktılarıyla uyumu alt ölçütüne ilişkin planlama ve uygulama adımları gerçekleştirilmiş; kontrol etme, önlem alma ve örnek gösterilebilir uygulamalar konusunda çalışmalar yapılmamış olup bu faaliyetler fakültemizin gelişmeye açık yönlerinden bir kısmını oluşturmaktadır.

#### **Planlama Faaliyetleri**

Ders kazanımlarının program çıktılarıyla uyumlu hale getirilmesine ilişkin olarak ders bilgi paketlerinin düzenlenmesinde üniversitemiz Ders Bilgi Paketi Hazırlama Yardım Kılavuzu kullanılmaktadır (Kanıt B.1.3.1).

#### **Uygulama Faaliyetleri**



Öğretim üyelerimiz tarafından ders kazanımlarının program çıktılarıyla uyumlaştırılması yapılmış olup ders bilgi paketleri web sayfasında yayınlanmıştır (Kanıt B.1.3.2).

### **Kontrol Etme Faaliyetleri**

Ders kazanımlarının program çıktılarıyla uyumunun kontrolüne ilişkin sistematik bir değerlendirme ve kontrol faaliyetimiz bulunmamaktadır.

### **Önlem Alma Faaliyetleri**

Ders kazanımlarının program çıktılarıyla uyumuna ilişkin iyileştirme faaliyetimiz bulunmamaktadır.

### **Örnek Gösterilebilir Uygulamalar**

Ders kazanımlarının program çıktılarıyla uyumuna ilişkin örnek gösterilebilir uygulamalarımız bulunmamaktadır.

### **Olgunluk Düzeyi**

Ders kazanımlarının program çıktılarıyla uyumu alt ölçeğinin olgunluk düzeyi 3 olarak belirlenmiştir.

Ders kazanımları programların genelinde program çıktılarıyla uyumlandırılmıştır ve ders bilgi paketleri ile paylaşılmaktadır.

### **Kanıtlar**

Kanıt B.1.3.1: [ISUBÜ Ders Bilgi Paketi Hazırlama Yardım Kılavuzu](#)

Kanıt B.1.3.2: [Muhasebe ve Finans Yönetimi Bölümü Ders Bilgi Paketi](#)

## **B.1.4. Öğrenci İş Yüküne Dayalı Ders Tasarımı**

Fakültemizde öğrenci iş yüküne dayalı ders tasarımı alt ölçütüne ilişkin planlama ve uygulama adımları gerçekleştirilmiş; kontrol etme, önlem alma ve örnek gösterilebilir uygulamalar konusunda çalışmalar yapılmamış olup bu faaliyetler fakültemizin gelişmeye açık yönlerinden bir kısmını oluşturmaktadır.

### **Planlama Faaliyetleri**

Fakültemizde öğrenci iş yüküne dayalı ders tasarımı Avrupa Kredi Tahsis Sistemi'ne (AKTS) uygun olarak hazırlanmaktadır (Kanıt B.1.4.1).

### **Uygulama Faaliyetleri**

Öğretim üyelerimiz tarafından dersler için AKTS iş yükü tabloları hazırlanmış ve bu tablolara göre ders tasarımları yapılarak uygulamaya konulmuştur (Kanıt B.1.4.2). AKTS iş yüklerinin belirlenmesi için öğrenci iş yükü anketleri uygulanmaktadır (Kanıt B.1.4.3).

### **Kontrol Etme Faaliyetleri**

Öğrenci iş yüküne dayalı ders tasarımının kontrolüne ilişkin sistematik bir değerlendirme ve kontrol faaliyetimiz bulunmamaktadır.

### **Önlem Alma Faaliyetleri**

Öğrenci iş yüküne dayalı ders tasarımına ilişkin iyileştirme faaliyetimiz bulunmamaktadır.

### **Örnek Gösterilebilir Uygulamalar**

Öğrenci iş yüküne dayalı ders tasarımına ilişkin örnek gösterilebilir uygulamalarımız bulunmamaktadır.

### **Olgunluk Düzeyi**

Öğrenci iş yüküne dayalı ders tasarımı alt ölçeğinin olgunluk düzeyi 3 olarak belirlenmiştir.

Dersler öğrenci iş yüküne uygun olarak tasarlanmış, ilan edilmiş ve uygulamaya konulmuştur.

### **Kanıtlar**

Kanıt B.1.4.1: [YÖKAK AKTS Kullanıcı Kılavuzu](#)

Kanıt B.1.4.2: [AKTS İş Yükü Tablosu Örneği](#)

Kanıt B.1.4.3: [ISUBÜ Öğrenci İş Yükü Anketi](#)

### **B.1.5. Programların İzlenmesi ve Güncellenmesi**

Fakültemizde programların izlenmesi ve güncellenmesi alt ölçütüne ilişkin planlama ve uygulama adımları gerçekleştirilmiş; kontrol etme, önlem alma ve örnek gösterilebilir uygulamalar konusunda çalışmalar yapılmamış olup bu faaliyetler fakültemizin gelişmeye açık yönlerinden bir kısmını oluşturmaktadır.

### **Planlama Faaliyetleri**

Fakültemizde programların izlenmesi ve güncellenmesi adına her dönem akademik kurul toplantısı planlanmaktadır (Kanıt B.1.5.1).

### **Uygulama Faaliyetleri**

Fakültemizde her akademik dönem başlangıcında yapılan akademik kurul toplantısında geçmiş döneme ait program çıktıları değerlendirilmektedir (Kanıt B.1.5.2). Ayrıca bölüm kurul toplantılarında da program çıktıları izlenmekte ve gerektiğinde güncellenmektedir (Kanıt B.1.5.2).

### **Kontrol Etme Faaliyetleri**

Programların izlenmesi ve güncellenmesinin kontrolüne ilişkin sistematik bir değerlendirme ve kontrol faaliyetimiz bulunmamaktadır.

### **Önlem Alma Faaliyetleri**

Programların izlenmesi ve güncellenmesine ilişkin iyileştirme faaliyetimiz bulunmamaktadır.

### **Örnek Gösterilebilir Uygulamalar**

Programların izlenmesi ve güncellenmesine ilişkin örnek gösterilebilir uygulamalarımız bulunmamaktadır.

### **Olgunluk Düzeyi**

Programların izlenmesi ve güncellenmesi alt ölçeğinin olgunluk düzeyi 3 olarak belirlenmiştir.

Programların genelinde program çıktılarının izlenmesine ve güncellenmesine ilişkin mekanizmalar işletilmektedir.

### **Kanıtlar**

Kanıt B.1.5.1: [Akademik Kurul Toplantı Planlaması](#)

Kanıt B.1.5.2: [Akademik Kurul Toplantısı Örnek Tutanağı](#)

Kanıt B.1.5.3: [Program Güncellemesi Bölüm Kurul Toplantısı Örnek Tutanağı](#)

### **B.1.6. Eğitim ve Öğretim Süreçlerinin Yönetimi**

Fakültemizde eğitim ve öğretim süreçlerinin yönetimi alt ölçütüne ilişkin planlama ve uygulama adımları gerçekleştirilmiş; kontrol etme, önlem alma ve örnek gösterilebilir uygulamalar konusunda çalışmalar yapılmamış olup bu faaliyetler fakültemizin gelişmeye açık yönlerinden bir kısmını oluşturmaktadır.

#### **Planlama Faaliyetleri**

Fakültemizde eğitim ve öğretim süreçlerinin yönetilmesi adına kurullar, komisyonlar ve koordinatörlükler kurulmuştur (Kanıt B.1.6.1). Komisyonların karar alma süreçlerine yardımcı olacak karar alma şeması oluşturulmuştur (Kanıt B.1.6.2).

#### **Uygulama Faaliyetleri**

Eğitim ve öğretim süreçlerinin yönetiminin başarılı bir şekilde sağlanması adına fakültemiz kurulları, komisyonları ve koordinatörlükleri belirli tarih aralıklarında toplanarak görevlerini yerine getirmektedir (Kanıt B.1.6.3).

#### **Kontrol Etme Faaliyetleri**

Eğitim ve öğretim süreçlerinin yönetiminin kontrolüne ilişkin sistematik bir değerlendirme ve kontrol faaliyetimiz bulunmamaktadır.

#### **Önlem Alma Faaliyetleri**

Eğitim ve öğretim süreçlerinin yönetimine ilişkin iyileştirme faaliyetimiz bulunmamaktadır.

#### **Örnek Gösterilebilir Uygulamalar**

Eğitim ve öğretim süreçlerinin yönetimine ilişkin örnek gösterilebilir uygulamalarımız bulunmamaktadır.

#### **Olgunluk Düzeyi**

Eğitim ve öğretim süreçlerinin yönetimi alt ölçeğinin olgunluk düzeyi 3 olarak belirlenmiştir.

Birimin genelinde eğitim ve öğretim süreçleri belirlenmiş ilke ve kuralara uygun yönetilmektedir.

#### **Kanıtlar**

Kanıt B.1.6.1: [Komisyonların Oluşturulması Kararı](#)

Kanıt B.1.6.2: [Karar Alma Şeması](#)

Kanıt B.1.6.3: [Örnek Kurul Kararı](#)

### **B.2. Programların Yürütülmesi (Öğrenci Merkezli Öğrenme Öğretme ve Değerlendirme)**

Fakültemizdeki Eğitim-Öğretim faaliyetlerinin olgunluk düzeylerinin belirlenmesi çalışmasında, bu başlıkta “Programların Yürütülmesi (Öğrenci Merkezli Öğrenme Öğretme ve Değerlendirme)” ölçeği alt ölçekler altında değerlendirilmiştir.

## B.2.1. Öğretim Yöntem ve Teknikleri

Fakültemizde öğretim yöntem ve teknikleri alt ölçütüne ilişkin planlama ve uygulama adımları gerçekleştirilmiş; kontrol etme, önlem alma ve örnek gösterilebilir uygulamalar konusunda çalışmalar yapılmamış olup bu faaliyetler fakültemizin gelişmeye açık yönlerinden bir kısmını oluşturmaktadır.

### **Planlama Faaliyetleri**

Fakültemizde öğretim yöntem ve teknikleri öğrenci merkezli öğrenmeyi içerek şekilde ders içeriklerinde planlanmıştır (Kanıt B.2.1.1). 2021-2022 Güz Yarıyılında elektronik materyal yoluyla daha verimli eğitimin verilebileceği bazı dersler öğrencilerin pandemi şartlarında okulda kalma süresini düşürmek amacıyla uzaktan eğitim türünde planlanmıştır (Kanıt B.2.1.2).

### **Uygulama Faaliyetleri**

2021-2022 Güz yarıyılında uzaktan eğitime uygun bazı dersler uzaktan eğitim yöntemiyle gerçekleştirilmiştir (Kanıt B.2.1.3).

### **Kontrol Etme Faaliyetleri**

Öğretim yöntem ve tekniklerinin kontrolüne ilişkin sistematik bir değerlendirme ve kontrol faaliyetimiz bulunmamaktadır.

### **Önlem Alma Faaliyetleri**

Öğretim yöntem ve tekniklerine ilişkin iyileştirme faaliyetimiz bulunmamaktadır.

### **Örnek Gösterilebilir Uygulamalar**

Öğretim yöntem ve tekniklerine ilişkin örnek gösterilebilir uygulamalarımız bulunmamaktadır.

### **Olgunluk Düzeyi**

Öğretim yöntem ve teknikleri alt ölçüğünün olgunluk düzeyi 3 olarak belirlenmiştir.

Programların genelinde öğrenci merkezli öğretim yöntem teknikleri tanımlı süreçler doğrultusunda uygulanmaktadır.

### **Kanıtlar**

Kanıt B.2.1.1: [Örnek Planlanmış Öğrenme Faaliyetleri ve Öğretim Yöntemleri](#)

Kanıt B.2.1.2: [2021-2022 Güz Yarıyılı Karma Eğitim Senato Kararı](#)

Kanıt B.2.1.3: [2021-2022 Güz Yarıyılı Ders Programı Örneği](#)

## B.2.2. Ölçme ve değerlendirme

Fakültemizde ölçme ve değerlendirme alt ölçütüne ilişkin planlama ve uygulama adımları gerçekleştirilmiş; kontrol etme, önlem alma ve örnek gösterilebilir uygulamalar konusunda çalışmalar yapılmamış olup bu faaliyetler fakültemizin gelişmeye açık yönlerinden bir kısmını oluşturmaktadır.

### **Planlama Faaliyetleri**

2020-2021 Bahar Yarıyılında pandemi koşullarının da etkisiyle 2020-2021 Eğitim-Öğretim Yılı Sınav Uygulama Esaslarında çoklu sınav olanakları planlanmıştır (Kanıt B.2.2.1).

### **Uygulama Faaliyetleri**

2020-2021 Eğitim-Öğretim Yılı Sınav Uygulama Esaslarında alınan karara göre sınavlar öğretim üyelerinin inisiyatifi doğrultusunda çevrimiçi test, çevrimdışı test, klasik, ödev, proje veya kısa sınav olarak gerçekleştirilmiştir (Kanıt B.2.2.2).

### **Kontrol Etme Faaliyetleri**

Ölçme ve değerlendirme uygulamalarına ilişkin sistematik bir değerlendirme ve kontrol faaliyetimiz bulunmamaktadır.

### **Önlem Alma Faaliyetleri**

Ölçme ve değerlendirme uygulamalarına ilişkin iyileştirme faaliyetimiz bulunmamaktadır.

### **Örnek Gösterilebilir Uygulamalar**

Ölçme ve değerlendirme uygulamalarına ilişkin örnek gösterilebilir uygulamalarımız bulunmamaktadır.

### **Olgunluk Düzeyi**

Ölçme ve değerlendirme alt ölçeğinin olgunluk düzeyi 3 olarak belirlenmiştir.

Programların genelinde öğrenci merkezli ve çeşitlendirilmiş ölçme ve değerlendirme uygulamaları bulunmaktadır.

### **Kanıtlar**

Kanıt B.2.2.1: [2020-2021 Eğitim-Öğretim Yılı Sınav Uygulama Esasları](#)

Kanıt B.2.2.2: [2020-2021 Bahar Yarıyılı Final Sınav Programı](#)

## **B.2.3. Öğrenci Kabulü, Önceki Öğrenmenin Tanınması ve Kredilendirilmesi**

Fakültemizde öğrenci kabulü, önceki öğrenmenin tanınması ve kredilendirilmesi alt ölçütüne ilişkin planlama ve uygulama adımları gerçekleştirilmiş; kontrol etme, önlem alma ve örnek gösterilebilir uygulamalar konusunda çalışmalar yapılmamış olup bu faaliyetler fakültemizin gelişmeye açık yönlerinden bir kısmını oluşturmaktadır.

### **Planlama Faaliyetleri**

Fakültemizde öğrenci kabulü ISUBÜ Önlisans ve Lisans Eğitim-Öğretim ve Sınav Yönetmeliğine (Kanıt B.2.3.1) ve Yükseköğretim Kurumlarında Önlisans ve Lisans Düzeyindeki Programlar Arasında Geçiş, Çift Anadal, Yan Dal ile Kurumlar Arası Kredi Transferi Yapılması Esaslarına İlişkin Yönetmeliğe (Kanıt B.2.3.2) göre planlanmaktadır. Önceki öğrenmenin tanınması ve kredilendirilmesi kurulan intibak komisyonları tarafından yapılmaktadır (Kanıt B.2.3.3).

### **Uygulama Faaliyetleri**

Fakültemizde öğrenci kabulleri ilgili yönetmelikler çerçevesinde ilgili komisyonlar tarafından değerlendirilmekte ve uygulanmaktadır (Kanıt B.2.3.4). Öğrenci kabullerine ilişkin sonuçlar web sayfası yoluyla duyurulmaktadır (Kanıt B.2.3.5).

### **Kontrol Etme Faaliyetleri**

Öğrenci kabulü, önceki öğrenmenin tanınması ve kredilendirilmesine ilişkin sistematik bir değerlendirme ve kontrol faaliyetimiz bulunmamaktadır.

### **Önlem Alma Faaliyetleri**

Öğrenci kabulü, önceki öğrenmenin tanınması ve kredilendirilmesine ilişkin iyileştirme faaliyetimiz bulunmamaktadır.

### **Örnek Gösterilebilir Uygulamalar**

Öğrenci kabulü, önceki öğrenmenin tanınması ve kredilendirilmesine ilişkin örnek gösterilebilir uygulamalarımız bulunmamaktadır.

### **Olgunluk Düzeyi**

Öğrenci kabulü, önceki öğrenmenin tanınması ve kredilendirilmesi alt ölçeğinin olgunluk düzeyi 3 olarak belirlenmiştir.

Birimin genelinde planlar dahilinde uygulamalar bulunmaktadır.

### **Kanıtlar**

Kanıt B.2.3.1: [ISUBÜ Önlisans ve Lisans Eğitim-Öğretim ve Sınav Yönetmeliği](#)

Kanıt B.2.3.2: [Yükseköğretim Kurumlarında Önlisans Ve Lisans Düzeyindeki Programlar Arasında Geçiş, Çift Anadal, Yan Dal İle Kurumlar Arası Kredi Transferi Yapılması Esaslarına İlişkin Yönetmelik](#)

Kanıt B.2.3.3: [Komisyonların Oluşturulması Kararı](#)

Kanıt B.2.3.4: [Yatay Geçiş Kararı](#)

Kanıt B.2.3.5: [2021-2022 Güz Yarıyılı Yatay Geçiş Sonuç Duyurusu](#)

### **B.2.4. Yeterliliklerin Sertifikalandırılması ve Diploma**

Yeterliliklerin onayı, mezuniyet koşulları, mezuniyet karar süreçleri açık, anlaşılır, kapsamlı ve tutarlı şekilde tanımlanması ve kamuoyu ile paylaşılması; sertifikalandırma ve diploma işlemlerinin bu tanımlı sürece uygun olarak yürütülmesi, izlenmesi ve gerekli önlemlerin alınması üniversitemiz Öğrenci İşleri Daire Başkanlığı ve diğer birimler tarafından yürütülmektedir.

### **Planlama Faaliyetleri**

### **Uygulama Faaliyetleri**

### **Kontrol Etme Faaliyetleri**

### **Önlem Alma Faaliyetleri**

### **Örnek Gösterilebilir Uygulamalar**

### **Olgunluk Düzeyi**

## **Kanıtlar**

### **B.3. Öğrenme Kaynakları ve Akademik Destek Hizmetleri**

Fakültemizdeki Eğitim-Öğretim faaliyetlerinin olgunluk düzeylerinin belirlenmesi çalışmasında, bu başlıkta “Öğrenme Kaynakları ve Akademik Destek Hizmetleri” ölçeği alt ölçekler altında değerlendirilmiştir.

#### **B.3.1. Öğrenme Ortam ve Kaynakları**

Fakültemizde öğrenme ortam ve kaynakları alt ölçütüne ilişkin planlama ve uygulama adımları gerçekleştirilmiş; kontrol etme, önlem alma ve örnek gösterilebilir uygulamalar konusunda çalışmalar yapılmamış olup bu faaliyetler fakültemizin gelişmeye açık yönlerinden bir kısmını oluşturmaktadır.

#### **Planlama Faaliyetleri**

Öğrenme ortam ve kaynaklarının planlanmasına ilişkin olarak Yapı İşleri ve Teknik Daire Başkanlığının öğrenci başına düşen eğitim ve kapalı alan planları bulunmaktadır (Kanıt B.3.1.1). Fakültemizde bulunan fiziki öğrenme ortamları 2021 Yılı Faaliyet Raporumuzun “C.1.a” alt başlığında belirtilmiştir (Kanıt B.3.1.2).

#### **Uygulama Faaliyetleri**

Pandemi koşulları gereğince uzaktan eğitim ile yapılan 2020-2021 yılı Eğitim-Öğretim Döneminde öğrencilerin öğrenme ortam ve kaynaklarına erişimlerinin etkin bir şekilde sağlanabilmesi adına uzaktan eğitim yardım videosu (Kanıt B.3.1.3) ve sınav yardım kılavuzu (Kanıt B.3.1.4) üniversitemiz tarafından hazırlanmıştır.

#### **Kontrol Etme Faaliyetleri**

Öğrenme ortam ve kaynaklarına ilişkin sistematik bir değerlendirme ve kontrol faaliyetimiz bulunmamaktadır.

#### **Önlem Alma Faaliyetleri**

Öğrenme ortam ve kaynaklarına ilişkin iyileştirme faaliyetimiz bulunmamaktadır.

#### **Örnek Gösterilebilir Uygulamalar**

Öğrenme ortam ve kaynaklarına ilişkin örnek gösterilebilir uygulamalarımız bulunmamaktadır.

#### **Olgunluk Düzeyi**

Öğrenme ortam ve kaynakları alt ölçeğinin olgunluk düzeyi 3 olarak belirlenmiştir.

Birimin genelinde öğrenme kaynaklarının yönetimi alana özgü koşullar, erişilebilirlik ve birimler arası denge gözetilerek gerçekleştirilmektedir.

## **Kanıtlar**

Kanıt B.3.1.1: [Yapı İşleri ve Teknik Daire Başkanlığı Amaçları](#)

Kanıt B.3.1.2: [BUBFA 2021 Yılı Faaliyet Raporu](#)

Kanıt B.3.1.3: [Uzaktan Eğitim Yardım Videosu](#)

Kanıt B.3.1.4: [Sınav Yardım Kılavuzu](#)

### **B.3.2. Akademik Destek Hizmetleri**

Fakültemizde akademik destek hizmetleri alt ölçütüne ilişkin planlama ve uygulama adımları gerçekleştirilmiş; kontrol etme, önlem alma ve örnek gösterilebilir uygulamalar konusunda çalışmalar yapılmamış olup bu faaliyetler fakültemizin gelişmeye açık yönlerinden bir kısmını oluşturmaktadır.

#### **Planlama Faaliyetleri**

Fakültemizde danışmanlık sisteminin uygulanmasına yönelik ilkeler ve kurallar ISUBÜ Önlisans ve Lisans Öğrenci Danışmanlığı Yönergesinde planlanmıştır (Kanıt B.3.2.1).

#### **Uygulama Faaliyetleri**

Fakültemize kayıt olan her öğrenci için kesin kayıt işlemi yapıldıktan sonra danışmanlık ataması Fakültemiz Öğrenci İşleri birimi tarafından yapılmaktadır (Kanıt B.3.2.2). Ayrıca 2021-2022 Güz Yarıyılında fakültemize yeni kayıt olan öğrencilerimiz için danışmanlık ve oryantasyon programı düzenlenmiştir (Kanıt B.3.2.3).

#### **Kontrol Etme Faaliyetleri**

Akademik destek hizmetlerine ilişkin sistematik bir değerlendirme ve kontrol faaliyetimiz bulunmamaktadır.

#### **Önlem Alma Faaliyetleri**

Akademik destek hizmetlerine ilişkin iyileştirme faaliyetimiz bulunmamaktadır.

#### **Örnek Gösterilebilir Uygulamalar**

Akademik destek hizmetlerine ilişkin örnek gösterilebilir uygulamalarımız bulunmamaktadır.

#### **Olgunluk Düzeyi**

Akademik destek hizmetleri alt ölçeğinin olgunluk düzeyi 3 olarak belirlenmiştir.

Birimde öğrencilerin akademik gelişim ve kariyer planlamasına yönelik destek hizmetleri tanımlı ilke ve kurallar dahilinde yürütülmektedir.

#### **Kanıtlar**

Kanıt B.3.2.1: [ISUBÜ Önlisans ve Lisans Öğrenci Danışmanlığı Yönergesi](#)

Kanıt B.3.2.2: [Öğrenci Danışmanlığı Görevlendirmesi](#)

Kanıt B.3.2.3: [Yeni Kayıt Olan Öğrencilere Yönelik Danışmanlık ve Oryantasyon Faaliyeti](#)

### **B.3.3. Tesis ve Altyapılar**

Fakültemizde tesis ve altyapılar alt ölçütüne ilişkin planlama ve uygulama adımları gerçekleştirilmiş; kontrol etme, önlem alma ve örnek gösterilebilir uygulamalar konusunda çalışmalar yapılmamış olup bu faaliyetler fakültemizin gelişmeye açık yönlerinden bir kısmını oluşturmaktadır.



### **Planlama Faaliyetleri**

Fakültemizde bulunan tesis ve bilişim sistemi altyapıları 2021 Yılı Faaliyet Raporumuzda C.1. Fiziksel Yapı ve C.3. Bilgi ve Teknolojik Kaynaklar başlıklarında ifade edilmektedir (Kanıt B.3.3.1).

### **Uygulama Faaliyetleri**

Fakültemizde bulunan konferans salonu, kütüphane, çalışma salonları gibi tesisler öğrencilerimizin kullanımındadır (Kanıt B.3.3.2). Ayrıca fakültemizde bulunan internet altyapısından öğrencilerimiz faydalanabilmektedir (Kanıt B.3.3.3).

### **Kontrol Etme Faaliyetleri**

Tesis ve altyapılara ilişkin sistematik bir değerlendirme ve kontrol faaliyetimiz bulunmamaktadır.

### **Önlem Alma Faaliyetleri**

Tesis ve altyapılara ilişkin iyileştirme faaliyetimiz bulunmamaktadır.

### **Örnek Gösterilebilir Uygulamalar**

Tesis ve altyapılara ilişkin örnek gösterilebilir uygulamalarımız bulunmamaktadır.

### **Olgunluk Düzeyi**

Tesis ve altyapılar alt ölçüğünün olgunluk düzeyi 3 olarak belirlenmiştir.

Birimin genelinde tesis ve altyapı erişilebilirdir ve bunlardan fırsat eşitliğine dayalı olarak yararlanılmaktadır.

### **Kanıtlar**

Kanıt B.3.3.1: [2021 Yılı Faaliyet Raporu](#)

Kanıt B.3.3.2: [BUBFA Tanıtım Broşürü](#)

Kanıt B.3.3.3: [Eduroam Bağlantı Kılavuzu](#)

## **B.3.4. Dezavantajlı Gruplar**

Fakültemizde dezavantajlı gruplar alt ölçütüne ilişkin planlama ve uygulama adımları gerçekleştirilmiş; kontrol etme, önlem alma ve örnek gösterilebilir uygulamalar konusunda çalışmalar yapılmamış olup bu faaliyetler fakültemizin gelişmeye açık yönlerinden bir kısmını oluşturmaktadır.

### **Planlama Faaliyetleri**

Fakültemizde dezavantajlı gruplara yönelik olarak verilecek hizmetler üniversite engelli öğrenci birimi tarafından planlanmaktadır (Kanıt B.3.4.1).

### **Uygulama Faaliyetleri**

Fakültemizde engelli öğrencilerin kullanımına uygun olarak asansör bulunmakta olup, engelli öğrencilerin okula girişlerinin sağlanması adına engelli giriş kapısı yaptırılmıştır (Kanıt B.3.4.2).

### **Kontrol Etme Faaliyetleri**

Dezavantajlı gruplara ilişkin sistematik bir değerlendirme ve kontrol faaliyetimiz bulunmamaktadır.

### **Önlem Alma Faaliyetleri**

Dezavantajlı gruplara ilişkin iyileştirme faaliyetimiz bulunmamaktadır.

### **Örnek Gösterilebilir Uygulamalar**

Dezavantajlı gruplara ilişkin örnek gösterilebilir uygulamalarımız bulunmamaktadır.

### **Olgunluk Düzeyi**

Dezavantajlı gruplar alt ölçeğinin olgunluk düzeyi 3 olarak belirlenmiştir.

Dezavantajlı grupların eğitim olanaklarına erişimine ilişkin uygulamalar yürütülmektedir.

### **Kanıtlar**

Kanıt B.3.4.1: [Üniversite Engelli Öğrenci Birimi](#)

Kanıt B.3.4.2: [Engelli Kapısı kanıt](#)

### **B.3.5. Sosyal, Kültürel, Sportif Faaliyetler**

Fakültemizde sosyal, kültürel ve sportif faaliyetler alt ölçütüne ilişkin planlama ve uygulama adımları gerçekleştirilmiş; kontrol etme, önlem alma ve örnek gösterilebilir uygulamalar konusunda çalışmalar yapılmamış olup bu faaliyetler fakültemizin gelişmeye açık yönlerinden bir kısmını oluşturmaktadır.

### **Planlama Faaliyetleri**

Fakültemizde öğrenci topluluklarının oluşturulması ve faaliyetleri ISUBÜ Öğrenci Toplulukları Yönergesinde planlanmıştır (Kanıt B.3.5.1). 2021 Yılı içerisinde öğrencilerimizin kültürel ve sosyal alanlarda gelişimini sağlamak adına etkinlikler ve konferanslar planlanmıştır (Kanıt B.3.5.2).

### **Uygulama Faaliyetleri**

2021 Yılı içerisinde öğrencilerimizin kültürel ve sosyal alanlarda gelişimini sağlamak adına etkinlikler ve konferanslar gerçekleştirilmiştir. Bunlardan bazıları: "En Mükemmel Tasarım İnsan" Konferansı (Kanıt B.3.5.3), "Sosyal ve Çevresel Boyutlarla Enerji ve Sürdürülebilir Kalkınma" Konferansı (Kanıt B.3.5.4), "Kadına Yönelik Şiddet" Konferansı (Kanıt B.3.5.5) ve İlk Ders Etkinliği (Kanıt B.3.5.6) olarak sıralanabilir.

### **Kontrol Etme Faaliyetleri**

Sosyal, kültürel ve sportif faaliyetlere ilişkin sistematik bir değerlendirme ve kontrol faaliyetimiz bulunmamaktadır.

### **Önlem Alma Faaliyetleri**

Sosyal, kültürel ve sportif faaliyetlere ilişkin iyileştirme faaliyetimiz bulunmamaktadır.

### **Örnek Gösterilebilir Uygulamalar**

Sosyal, kültürel ve sportif faaliyetlere ilişkin örnek gösterilebilir uygulamalarımız bulunmamaktadır.

### **Olgunluk Düzeyi**

Sosyal, kültürel ve sportif faaliyetler alt ölçeğinin olgunluk düzeyi 3 olarak belirlenmiştir.

Birimin genelinde sosyal, kültürel ve sportif faaliyetler erişilebilirdir ve bunlardan fırsat eşitliğine dayalı olarak yararlanılmaktadır.

### **Kanıtlar**

Kanıt B.3.5.1: [ISUBÜ Öğrenci Toplulukları Yönergesi](#)

Kanıt B.3.5.2: [Örnek Faaliyet Duyurusu](#)

Kanıt B.3.5.3: [“En Mükemmel Tasarım İnsan” Konferansı](#)

Kanıt B.3.5.4: ["Sosyal ve Çevresel Boyutlarla Enerji ve Sürdürülebilir Kalkınma" Konferansı](#)

Kanıt B.3.5.5: ["Kadına Yönelik Şiddet" Konferansı](#)

Kanıt B.3.5.6: [İlk Ders Etkinliği](#)

## **B.4. Öğretim Kadrosu**

Fakültemizdeki Eğitim-Öğretim faaliyetlerinin olgunluk düzeylerinin belirlenmesi çalışmasında, bu başlıkta “Öğretim Kadrosu” ölçeği alt ölçekler altında değerlendirilmiştir.

### **B.4.1. Atama, Yükseltme ve Görevlendirme Kriterleri**

Fakültemizde öğretim elemanı atama, yükseltme ve görevlendirme kriterleri alt ölçütüne ilişkin planlama ve uygulama adımları gerçekleştirilmiş; kontrol etme, önlem alma ve örnek gösterilebilir uygulamalar konusunda çalışmalar yapılmamış olup bu faaliyetler fakültemizin gelişmeye açık yönlerinden bir kısmını oluşturmaktadır.

#### **Planlama Faaliyetleri**

Öğretim elemanı atama, yükseltme ve görevlendirme süreç ve kriterleri ISUBÜ Akademik Yükseltme ve Atama Ölçütleri Yönergesinde planlanmaktadır (Kanıt B.4.1.1). Öğretim Elemanı ders görevlendirmeleri her eğitim yarıyılı öncesinde bölüm kurulu toplantılarında planlanmaktadır (Kanıt B.4.1.2).

#### **Uygulama Faaliyetleri**

Öğretim Elemanı ders görevlendirmeleri her eğitim yarıyılı öncesinde öğretim elemanlarının uzmanlık alanlarına uygun olarak yapılmaktadır (Kanıt B.4.1.3). Öğretim üyesi atamalarında ISUBÜ Akademik Yükseltme ve Atama Ölçütleri Yönergesine uygun olarak atama işlemleri gerçekleştirilmektedir (Kanıt B.4.1.4).

#### **Kontrol Etme Faaliyetleri**

Öğretim elemanı atama, yükseltme ve görevlendirme kriterlerine ilişkin sistematik bir değerlendirme ve kontrol faaliyetimiz bulunmamaktadır.

#### **Önlem Alma Faaliyetleri**

Öğretim elemanı atama, yükseltme ve görevlendirme kriterlerine ilişkin iyileştirme faaliyetimiz bulunmamaktadır.

#### **Örnek Gösterilebilir Uygulamalar**

Öğretim elemanı atama, yükseltme ve görevlendirme kriterlerine ilişkin örnek gösterilebilir uygulamalarımız bulunmamaktadır.

### **Olgunluk Düzeyi**

Öğretim elemanı atama, yükseltme ve görevlendirme kriterleri alt ölçeğinin olgunluk düzeyi 3 olarak belirlenmiştir.

Birimin tüm alanlar için tanımlı ve paydaşlarca bilinen atama, yükseltme ve görevlendirme kriterleri uygulanmakta ve karar almalarında (eğitim-öğretim kadrosunun işe alınması, atanması, yükseltilmesi ve ders görevlendirmeleri vb.) kullanılmaktadır.

### **Kanıtlar**

Kanıt B.4.1.1: [ISUBÜ Akademik Yükseltme ve Atanma Ölçütleri Yönergesi](#)

Kanıt B.4.1.2: [Ders Görevlendirmeleri Planlaması Bölüm Kurulu Kararı](#)

Kanıt B.4.1.3: [Ders Görevlendirmeleri Karar Örneği](#)

Kanıt B.4.1.4: [Öğretim Üyesi Ataması Örneği](#)

### **B.4.2. Öğretim Yetkinlikleri ve Gelişimi**

Fakültemizde öğretim yetkinlikleri ve gelişimi alt ölçütüne ilişkin planlama ve uygulama adımları gerçekleştirilmiş; kontrol etme, önlem alma ve örnek gösterilebilir uygulamalar konusunda çalışmalar yapılmamış olup bu faaliyetler fakültemizin gelişmeye açık yönlerinden bir kısmını oluşturmaktadır.

### **Planlama Faaliyetleri**

Eğitim kadrosunun eğitim-öğretim performansını izleme süreçlerini gösteren Atama ve yükseltme kriterleri ISUBÜ Akademik Yükseltme ve Atanma Ölçütleri Yönergesinde planlanmaktadır (Kanıt B.4.2.1).

### **Uygulama Faaliyetleri**

Fakültemizde doğrudan gerçekleştirilmiş, öğretim yetkinliğini geliştirmek üzere bir uygulama bulunmamasıyla birlikte üniversitemizin uzaktan eğitim yazılım programının kullanımına yönelik bilgilendirmesi mevcut olup öğretim üyelerimiz bu bilgilendirmeden faydalanmaktadır (Kanıt B.4.2.2).

### **Kontrol Etme Faaliyetleri**

Öğretim yetkinlikleri ve gelişimine ilişkin sistematik bir değerlendirme ve kontrol faaliyetimiz bulunmamaktadır.

### **Önlem Alma Faaliyetleri**

Öğretim yetkinlikleri ve gelişimine kriterlerine ilişkin iyileştirme faaliyetimiz bulunmamaktadır.

### **Örnek Gösterilebilir Uygulamalar**

Öğretim yetkinlikleri ve gelişimine ilişkin örnek gösterilebilir uygulamalarımız bulunmamaktadır.

### **Olgunluk Düzeyi**

Öğretim yetkinlikleri ve gelişimi alt ölçeğinin olgunluk düzeyi 3 olarak belirlenmiştir.

Birimin genelinde öğretim elemanlarının öğretim yetkinliğini geliştirmek üzere uygulamalar vardır.

### **Kanıtlar**

Kanıt B.4.2.1: [ISUBÜ Akademik Yükseltme ve Atanma Ölçütleri Yönergesi](#)

Kanıt B.4.2.2: [Akademik Personel Adobe Connect Bilgilendirmesi](#)

### **B.4.3. Eğitim Faaliyetlerine Yönelik Teşvik ve Ödüllendirme**

Fakültemizde eğitim faaliyetlerine yönelik teşvik ve ödüllendirme alt ölçütüne ilişkin planlama, uygulama, kontrol etme, önlem alma ve örnek gösterilebilir uygulamalar konusunda çalışmalar yapılmamış olup olgunluk düzeyi 1 olarak belirlenmiştir. Bu faaliyetler fakültemizin gelişmeye açık yönlerindedir.

#### **Planlama Faaliyetleri**

Eğitim faaliyetlerine yönelik teşvik ve ödüllendirmeye yönelik planlama faaliyetimiz bulunmamaktadır.

#### **Uygulama Faaliyetleri**

Eğitim faaliyetlerine yönelik teşvik ve ödüllendirmeye ilişkin uygulama faaliyetimiz bulunmamaktadır.

#### **Kontrol Etme Faaliyetleri**

Eğitim faaliyetlerine yönelik teşvik ve ödüllendirmeye ilişkin sistematik bir değerlendirme ve kontrol faaliyetimiz bulunmamaktadır.

#### **Önlem Alma Faaliyetleri**

Eğitim faaliyetlerine yönelik teşvik ve ödüllendirmeye ilişkin iyileştirme faaliyetimiz bulunmamaktadır.

#### **Örnek Gösterilebilir Uygulamalar**

Eğitim faaliyetlerine yönelik teşvik ve ödüllendirmeye ilişkin örnek gösterilebilir uygulamalarımız bulunmamaktadır.

#### **Olgunluk Düzeyi**

Eğitim faaliyetlerine yönelik teşvik ve ödüllendirme alt ölçeğinin olgunluk düzeyi 1 olarak belirlenmiştir.

Öğretim kadrosuna yönelik teşvik ve ödüllendirilme mekanizmaları bulunmamaktadır.

### **Kanıtlar**

Bu alt ölçeğe ait kanıt bulunmamaktadır.

## ARAŞTIRMA VE GELİŞTİRME

### C.1. Araştırma Süreçlerinin Yönetimi ve Araştırma Kaynakları

Araştırma süreçlerinin yönetimi ve araştırma kaynakları kapsamında araştırma süreçlerinin yönetimi, iç ve dış kaynaklar, doktora programları ve doktora sonrası imkanlar yer almaktadır.

#### C.1.1. Araştırma Süreçlerinin Yönetimi

Araştırma süreçlerinin yönetimi kapsamında sürecin yönetimi, araştırma yönetim modeli ve uygulamaları, araştırma yönetimi ve organizasyonel yapının işlerliğinin izlendiği ve iyileştirildiğine ilişkin faaliyetler Bilimsel Araştırma Projeleri Koordinasyon Birimi ve Tüm Araştırma Merkezleri tarafından yürütülmektedir.

##### Planlama Faaliyetleri

##### Uygulama Faaliyetleri

##### Kontrol Etme Faaliyetleri

##### Önlem Alma Faaliyetleri

##### Örnek Gösterilebilir Uygulamalar

##### Olgunluk Düzeyi

##### Kanıtlar

### C.1.2. İç ve Dış Kaynaklar

Araştırma-geliştirme bütçesi ve dağılımı, araştırma çerçevesinde yapılan stratejik ortaklıklar (kamu veya özel), araştırma-geliştirme kaynaklarının araştırma stratejisi doğrultusunda yönetildiğini gösteren uygulamalar, araştırma kaynaklarının çeşitliliği ve yeterliliğinin izlendiğine ve iyileştirildiğine ilişkin kanıtlar, iç kaynaklar ve kullanımına ilişkin tanımlı süreçler (BAP Yönergesi, İç Kaynak Kullanım Yönergesi vb.), iç kaynakların birimler arası dağılımı, dış kaynakların kullanımını desteklemek üzere oluşturulmuş yöntem ve faaliyetler Bilimsel Araştırma Projeleri Koordinasyon Birimi, YÖK Destek Şubesi, Isparta Organize Sanayi Bölgesi Meslek Yüksekokulu tarafından yürütülmektedir.

##### Planlama Faaliyetleri

##### Uygulama Faaliyetleri

## **Kontrol Etme Faaliyetleri**

## **Önlem Alma Faaliyetleri**

## **Örnek Gösterilebilir Uygulamalar**

## **Olgunluk Düzeyi**

## **Kanıtlar**

### **C.1.3. Doktora Programları ve Doktora Sonrası İmkanlar**

Doktora programları ve doktora sonrası imkanlara ilişkin uygulamalar, doktora programları ve imkanlardan yararlanan öğrenci/araştırmacı sayıları ve bunların birimlere göre dağılımı, doktora programları ve doktora sonrası imkanlara yönelik izleme ve iyileştirme faaliyetleri Kariyer Geliştirme Uygulama ve Araştırma Merkezi, Lisansüstü Eğitim Enstitüsü, Öğrenci İşleri Daire Başkanlığı tarafından yürütülmektedir.

## **Planlama Faaliyetleri**

## **Uygulama Faaliyetleri**

## **Kontrol Etme Faaliyetleri**

## **Önlem Alma Faaliyetleri**

## **Örnek Gösterilebilir Uygulamalar**

## **Olgunluk Düzeyi**

## **Kanıtlar**

### **C.2. Araştırma Yetkinliği, İş Birlikleri ve Destekler**

Araştırma yetkinliği, iş birlikleri ve destekler kapsamında araştırma yetkinlikleri ve gelişimi, ulusal ve uluslararası ortak programlar ve ortak araştırma birimleri tarafından yürütülen faaliyetler yer almaktadır.

#### **C.2.1. Araştırma Yetkinlikleri ve Gelişimi**

Araştırma yetkinlikleri ve gelişimi kapsamında öğretim elemanlarının araştırma yetkinliğinin geliştirilmesine yönelik planlama ve uygulamalar (destekleyici eğitimler, uluslararası fırsatlar,

proje iş birliği çalışmaları vb.), öğretim elemanlarının araştırma yetkinliğinin izlenmesi ve iyileştirilmesine ilişkin bilgiler yer almaktadır.

### **Planlama Faaliyetleri**

Araştırma öncelikleri kapsamındaki faaliyetler için gerekli alt yapının ve mali kaynakların oluşturulmasına ve uygun şekilde kullanımına yönelik idarenin desteği mevcuttur. Araştırma faaliyetlerinin sürdürülebilirliğini güvence altına almak için fakültemizde görev yapan öğretim üyeleri araştırma yapmaları ve akademik teşvikten yararlanmaları konusunda her dönem başında güz ve bahar olmak üzere akademik kurul toplantılarında yüz yüze veya online olmak üzere görüşmeler planlanmaktadır. Fakültemiz genelinde öğretim elemanlarının araştırma yetkinliğinin geliştirilmesine yönelik uygulamalar kapsamında öğretim elamanlarının özellikle proje çalışmalarını teşvik etmek amacıyla akademik kurulda araştırma geliştirme faaliyetleri gündeme alınıp öğretim elamanlarının geri bildirimleri dikkate alınarak planlama yapılmaktadır (Kanıt C.2.1.1).

### **Uygulama Faaliyetleri**

Fakültemiz dekanı öğretim elemanlarının araştırma yetkinliklerini geliştirmek amacıyla, 2020-2021 bahar dönemi akademik kurul toplantısında (Kanıt C.2.1.2) gerekli bilgilendirmeleri yapmıştır.

### **Kontrol Etme Faaliyetleri**

Bulunmamaktadır.

### **Önlem Alma Faaliyetleri**

Bulunmamaktadır.

### **Örnek Gösterilebilir Uygulamalar**

Bulunmamaktadır.

### **Olgunluk Düzeyi**

Olgunluk düzeyi 3'dür. Birimin genelinde öğretim elemanlarının araştırma yetkinliğinin geliştirilmesine yönelik uygulamalar yürütülmektedir.

### **Kanıtlar**

Kanıt C.2.1.1: [Akademik kurul gündem](#)

Kanıt C.2.1.2: [Akademik Kurul Toplantısı](#)

## **C.2.2. Ulusal ve Uluslararası Ortak Programlar ve Ortak Araştırma Birimleri**

Ulusal ve uluslararası düzeyde ortak programlar ve ortak araştırma birimleri oluşturulmasına yönelik mekanizmalar, fakültenin ortak programları ve araştırma birimleri, ortak araştırmalardan üretilen çalışmalar, ortak programlar ve ortak araştırma faaliyetlerinin izlenmesine ve iyileştirilmesine yönelik uygulamalar Dil Öğretimi Uygulama ve Araştırma Merkezi (DİLMER), Sürekli Eğitim Uygulama ve Araştırma Merkezi (SEM) ve Personel Daire Başkanlığı tarafından yürütülmektedir.

### **Planlama Faaliyetleri**

### **Uygulama Faaliyetleri**



## **Kontrol Etme Faaliyetleri**

## **Önlem Alma Faaliyetleri**

## **Örnek Gösterilebilir Uygulamalar**

## **Olgunluk Düzeyi**

## **Kanıtlar**

### **C.3. Araştırma Performansı**

Bu kısımda sırasıyla araştırma performansının izlenmesi ve değerlendirilmesi, öğretim elemanı veya araştırmacı performansının değerlendirilmesi kapsamındaki süreçlere mekanizmalara ve uygulamalara yer verilecektir.

#### **C.3.1. Araştırma Performansının İzlenmesi ve Değerlendirilmesi**

Araştırma performansını izlemek üzere sürecin tanımlanması, araştırma hedeflerine ulaşıp ulaşılmadığını izlemek üzere mekanizmaların oluşturulması ve araştırma performansının izlenmesine ve iyileştirilmesine ilişkin uygulamalar Bilimsel Araştırma Projeleri Koordinasyon Birimi, Tüm Araştırma Merkezleri ve Isparta Uygulamalı Bilimler Üniversitesi Meslek Yüksekokulları Koordinatörlüğü tarafından yürütülmektedir.

## **Planlama Faaliyetleri**

## **Uygulama Faaliyetleri**

## **Kontrol Etme Faaliyetleri**

## **Önlem Alma Faaliyetleri**

## **Örnek Gösterilebilir Uygulamalar**

## **Olgunluk Düzeyi**

## **Kanıtlar**

### C.3.2. Öğretim Elemanı/Araştırmacı Performansının Değerlendirilmesi

Bu kısımda fakültemizde akademik personelin araştırma-geliştirme performansını izlemek üzere geçerli olan tanımlı süreçlerin (yönetmelik, yönerge, süreç tanımı, ölçme araçları, rehber, kılavuz, takdir-tanıma sistemi, teşvik mekanizmaları vb.) uygulanmasına dair bilgilere, öğretim elemanlarının araştırma performansına yönelik analiz raporlarına yer verilmektedir.

#### **Planlama Faaliyetleri**

Fakültemizde öğretim elemanlarının araştırma performansının izlenmesine ve değerlendirmesine yönelik kurullar bulunmaktadır ve kararlar yönetim kurulunda alınmaktadır (Kanıt C.3.2.1). Ayrıca öğretim elemanlarının performansını değerlendirmek amacıyla akademik teşvik süreçleri ve bilgilendirmeleri üniversitemiz internet sayfasında yayınlanmaktadır. Söz konusu planlama fakültemizde de uygulanmaktadır (Kanıt C.3.2.2).

#### **Uygulama Faaliyetleri**

Fakültemiz öğretim elemanlarının araştırma performansının izlenmesine ve değerlendirmesine yönelik ilke, kural ve göstergeler kapsamında öğretim elemanları görev sürelerinin yenileneceğini bildikleri için, görev süreleri dolmadan en geç bir ay öncesinden dilekçesini fakültemiz dekanlık makamına verir. Isparta Uygulamalı Bilimler Üniversitesi Akademik Yükseltme ve Atanma Ölçütleri Yönergesi (Kanıt C.3.2.3) dikkate alınarak gerekli formların doldurulması istenir ve bu formlarla birlikte dilekçe ilgili bölüm başkanlığı yazısına istinaden yönetim kurulunda (Kanıt C.3.2.1) değerlendirilir ve üniversite personel daire başkanlığına gönderilir. Ayrıca akademik teşvik kapsamında birimimiz öğretim üyeleri akademik teşvik başvuruları değerlendirilmektedir (Kanıt C.3.2.4.; Kanıt C.3.2.5).

#### **Kontrol Etme Faaliyetleri**

Bulunmamaktadır.

#### **Önlem Alma Faaliyetleri**

Bulunmamaktadır.

#### **Örnek Gösterilebilir Uygulamalar**

Bulunmamaktadır.

#### **Olgunluk Düzeyi**

Olgunluk düzeyi 3'tür. Birimin genelinde öğretim elemanlarının araştırma geliştirme performansını izlemek ve değerlendirmek üzere oluşturulan mekanizmalar kullanılmaktadır.

#### **Kanıtlar**

Kanıt 3.2.1: [Yönetim kurulu kararı](#)

Kanıt 3.2.2: [2022 Yılı Akademik Teşvik Ödeneği Başvuru Takvimi](#)

[Kanıt 3.2.3: Isparta Uygulamalı Bilimler Üniversitesi Akademik Yükseltme ve Atanma Ölçütleri Yönergesi](#)

[Kanıt 3.2.4: Akademik Teşvik Ödeneği Duyurusu](#)

[Kanıt 3.2.5: Birim Akademik Teşvik Başvuru ve İnceleme Komisyonu Puan Tablosu](#)

## TOPLUMSAL KATKI

### D.1. Toplumsal Katkı Süreçlerinin Yönetimi ve Toplumsal Katkı Kaynakları

Toplumsal katkı süreçlerinin yönetimi ve toplumsal katkı kaynakları kapsamında toplumsal katkı süreçlerinin yönetimi ve kaynaklarına yer verilmiştir.

#### D.1.1. Toplumsal Katkı Süreçlerinin Yönetimi

Bu kısımda toplumsal katkı süreçlerinin yönetimi, organizasyon yapısı, toplumsal katkı yönetim modeli, toplumsal katkı faaliyetlerini yürüten birimler ve uygulama örnekleri, toplumsal katkı süreçlerinin yönetimine ilişkin izleme ve iyileştirme faaliyetleri kapsamında bilgilere yer verilecektir.

##### **Planlama Faaliyetleri**

Fakültemizde toplumsal katkı süreçlerinin yönetimine ilişkin olarak dekan akademik kurulda toplumsal farkındalık konusunda bölümlerden ayda en az 2 kez konferans yapmasını talep eder ve tarih, konferans konusu ile ilgili olarak bölümler planlama yapar. Ayrıca dekan ve yardımcılarını üniversitenin diğer birimlerle olan iletişimini güçlendirmek ve paydaşlarla işbirliği yapmak amacıyla kaymakamı ziyaret etmeyi planlamıştır.

##### **Uygulama Faaliyetleri**

Fakültemizde dönem arasında Davranışsal Bağımlılıklarla Mücadele Konulu konferansın duyurusu yapılmış (Kanıt D.1.1.1) ve konferans belirlenen tarihte gerçekleştirilmiştir (Kanıt D.1.1.2). Ayrıca 2021 yılında "Kadına Yönelik Şiddet" konferansı gerçekleştirilmiştir (Kanıt D.1.1.3). Bölgenin sosyoekonomik ve kültürel yapısını öğretebilmek amacıyla Yalvaç ve Pisidia Antiokheia" konferansı gerçekleştirilmiştir (Kanıt D.1.1.4). Fakültenin gerekli desteği alabilmesi ve ilçedeki diğer kurumlara gerekli desteği sağlama konusunda kaymakam belirlenen tarihte ziyaret edilmiştir (Kanıt D.1.1.5).

##### **Kontrol Etme Faaliyetleri**

Bulunmamaktadır.

##### **Önlem Alma Faaliyetleri**

Bulunmamaktadır.

##### **Örnek Gösterilebilir Uygulamalar**

Bulunmamaktadır.

##### **Olgunluk Düzeyi**

Olgunluk düzeyi 3'tür. Birimin genelinde toplumsal katkı süreçlerinin yönetimi ve organizasyonel yapısı kurumsal tercihler yönünde uygulanmaktadır.

##### **Kanıtlar**

Kanıt D.1.1.1: [Davranışsal Bağımlılıklarla Mücadele Konferans Duyurusu](#)

Kanıt D.1.1.2: [Davranışsal Bağımlılıklarla Mücadele Konferansı Gerçekleştirildi](#)

Kanıt D.1.1.3: [Kadına Yönelik Şiddet Konferansı Gerçekleştirildi](#)

Kanıt D.1.1.4: [Yalvaç ve Pisidia Antiokheia" Konferansı gerçekleştirildi](#)

Kanıt D.1.1.5: [Dekan ve yardımcılarının kaymakam ziyareti](#)

### **D.1.2. Kaynaklar**

Bu kısımda toplumsal katkı kaynaklarının toplumsal katkı stratejisi doğrultusunda yönetildiğini gösteren kanıtlara yer verilecektir.

#### **Planlama Faaliyetleri**

Birimin toplumsal katkı faaliyetlerini sürdürebilmesi için yeterli kaynağı bulunmamaktadır. Cumhurbaşkanlığı tasarruf tedbirleri kapsamında (Kanıt D.1.2.1) üniversite genelinde dolayısıyla fakülteyi de kapsayan ağırlama ve tanıtım giderleri bulunmamaktadır (Kanıt D.1.2.2).

#### **Uygulama Faaliyetleri**

Bulunmamaktadır.

#### **Kontrol Etme Faaliyetleri**

Bulunmamaktadır.

#### **Önlem Alma Faaliyetleri**

Bulunmamaktadır.

#### **Örnek Gösterilebilir Uygulamalar**

Bulunmamaktadır.

#### **Olgunluk Düzeyi**

Olgunluk düzeyi 1'dir. Birimin toplumsal katkı faaliyetlerini sürdürebilmesi için yeterli kaynağı bulunmamaktadır.

#### **Kanıtlar**

Kanıt D.1.2.1:[Cumhurbaşkanlığı tasarruf tedbirleri kararı](#)

Kanıt D.1.2.2:[Konu ile ilgili üniversite kararı](#)

### **D.2 Toplumsal Katkı Performansı**

Toplumsal katkı performansı kapsamında toplumsal katkı performansının izlenmesi ve değerlendirilmesine yönelik bilgilere yer verilecektir.

#### **D.2.1.Toplumsal Katkı Performansının İzlenmesi ve Değerlendirilmesi**

Toplumsal katkı performansının izlenmesi ve değerlendirilmesi kapsamında toplumsal katkı performansını izlemek üzere geçerli olan tanımlı süreçlere, toplumsal katkı hedeflerine ulaşıp ulaşılmadığını izlemek üzere oluşturulan mekanizmalara, paydaş geri bildirimlerine ve toplumsal katkı performansının izlenmesine ve iyileştirilmesine ilişkin uygulamalar hakkında bilgi verilmektedir.

#### **Planlama Faaliyetleri**

Birimde toplumsal katkı performansının izlenmesine ve değerlendirmesine yönelik mekanizmalar bulunmamaktadır.

#### **Uygulama Faaliyetleri**

## **Kontrol Etme Faaliyetleri**

## **Önlem Alma Faaliyetleri**

## **Örnek Gösterilebilir Uygulamalar**

### **Olgunluk Düzeyi**

Olgunluk düzeyi 1'dir. Birimde toplumsal katkı performansının izlenmesine ve değerlendirmesine yönelik mekanizmalar bulunmamaktadır.

### **Kanıtlar**

## SONUÇ VE DEĞERLENDİRME

Fakültemiz birim iç değerlendirme raporu bilgileri doğrultusunda birimin güçlü ve iyileşmeye açık yönleri liderlik, yönetim ve kalite, eğitim ve öğretim, araştırma ve geliştirme ve toplumsal katkı kapsamında aşağıdaki şekilde özetlenmiştir.

Fakültemizde liderlik alanında yeterli planlama, uygulama ve kontrol faaliyetleri yürütülmektedir. Böylelikle fakültemizde akademik personel, idari personel ve öğrencilerimiz arasında aktif bir iletişim sürdürülmekte fakülte genelinde uyumlu bir koordinasyon sağlanmaktadır. Memnuniyet anketleriyle geri bildirim alınmakta memnuniyet düzeyleri değerlendirilmektedir. Fakültemizin güçlü yönlerinden bir diğeri ise kurumsal dönüşüm kapasitesidir. Pandemi sürecine geçilmesi ile birlikte hem personel hem öğrenciler için tüm süreçler online olarak düzenlenmiş ve sorunsuz şekilde yürütülmüştür.

Eğitim ve öğretim alanında ise fakültemizde bulunan 3 Lisans programı ve 1 Tezli Yüksek Lisans programı, programların öğrenme çıktılarına uygun bir şekilde yürütülmektedir. Fakültemizde ders dağılımına ilişkin olarak müfredatın dengeli olarak hazırlanabilmesi için Eğitim-Öğretim Koordinatörü görevlendirilmiş olup bölümler ile iş birliği içerisinde ders bilgi paketleri oluşturulmuştur. Oluşturulan ders bilgi paketleri web sayfasından paylaşılmaktadır. Fakültemizde öğrenci iş yüküne dayalı ders tasarımı Avrupa Kredi Tahsis Sistemi'ne (AKTS) uygun olarak yürütülmektedir. Fakültemizde her akademik dönem başlangıcında yapılan akademik kurul toplantısında geçmiş döneme ait program çıktıları değerlendirilmektedir. Eğitim ve öğretim süreçlerinin yönetiminin başarılı bir şekilde sağlanması adına fakültemiz kurulları, komisyonları ve koordinatörlükleri belirli tarih aralıklarında toplanarak görevlerini yerine getirmektedir. Pandemi sürecine uyum sağlanarak 2021-2022 Güz yarıyılında uzaktan eğitime uygun bazı dersler uzaktan eğitim yöntemiyle gerçekleştirilmiştir. Fakültemizde öğrenci kabulleri ilgili yönetmelikler çerçevesinde ilgili komisyonlar tarafından değerlendirilmekte ve öğrenciler ile ilgili duyurular ilan edilmektedir. Fakültemize kayıt olan her öğrenci için kesin kayıt işlemi yapıldıktan sonra danışmanlık ataması bölüm başkanlıkları tarafından yapılmakta ve öğrenci danışmanları haftada en az 1 gün olacak şekilde öğrencilerle görüşmektedir. Öğretim Elemanı ders görevlendirmeleri her eğitim yarıyılı öncesinde öğretim elemanlarının uzmanlık alanlarına uygun bir şekilde yapılmakta ve öğretim üyesi atamalarında ISUBÜ Akademik Yükseltme ve Atama Ölçütleri Yönergesine uygun olarak atama işlemleri gerçekleştirilmektedir.

Araştırma öncelikleri kapsamındaki faaliyetler için gerekli alt yapının ve mali kaynakların oluşturulmasına ve uygun şekilde kullanımına yönelik idarenin desteği mevcuttur. Araştırma faaliyetlerinin sürdürülebilirliğini güvence altına almak için fakültemizde görev yapan öğretim üyeleri araştırma yapımları ve akademik teşvikten yararlanmaları konusunda her dönem başında güz ve bahar olmak üzere akademik kurul toplantılarında araştırma ve proje konularında teşvik edilmektedir. Öğretim elemanlarının akademik performansı görev süresi yenileme aşamasında Isparta Uygulamalı Bilimler Üniversitesi Akademik Yükseltme ve Atama Kriterlerine uygun olarak değerlendirilmektedir. Ayrıca fakültemizdeki öğretim üyelerinin performansları her yıl akademik teşvik kapsamında incelenmektedir. Fakültemizde araştırma geliştirme konusunda dışarıdan sağlanan destek stratejik hedeflerle uyumludur ancak artırılması ve sürdürülebilirliğin sağlanması için girişimlerde bulunmaktadır. Fakültemizde araştırma faaliyetlerinin etik kurallara uygun olarak sağlamak amacıyla sektörle irtibat halinde olup sık kullanılan yazılımların lisanslarını alarak öğrencilerin ve hocaların kullanımına sunmak için çalışmalar yürütülmektedir.

Fakültemizde toplumsal katkı süreçlerinin yönetimine ilişkin olarak fakülte dekanımız akademik kurulda toplumsal farkındalık konusunda konferanslar yapılmasını önermektedir. Fakültemizin toplumsal katkı faaliyetleri kapsamında konferansları sürdürebilmek için uygun nitelik ve nicelikte fiziki, teknik ve mali kaynakların oluşturulmasına yönelik sözlü planları bulunmaktadır. Toplumsal katkı konularında farkındalık yaratmak amacıyla dekanlık ilçe yönetimi ile görüşmekte ve fakültenin destek alabileceği veya diğer kurumlara destek olabileceği konularda fikir birliğine gitmektedir.

Ayrıca Büyükkutlu Uygulamalı Bilimler Fakültesi dinamik ve deneyimli akademik kadroya sahiptir. Açık kapı uygulamasını benimsemiş, öğrenci merkezli eğitim anlayış çerçevesinde öğrenci ve birimler arasında iletişimin hızlı ve kolay olmasını sağlamaktadır. Düzenli aralıklarla sosyal ve bilimsel etkinlikler yapılmaktadır. Ayrıca fakültemizde engelli bireyler için ulaşılabilirlik açısından yeterli olmasına rağmen kantin girişi ve konferans salonuna daha kolay ulaşımı için kantin ön girişine kapı açılarak engellilerin daha kolay erişiminin sağlanmıştır.

Fakültemizde yukarıda bahsedilen iyileşme ve gelişmelerin yanı sıra bazı eksiklikler bulunmaktadır. Liderlik, yönetim ve kalite kapsamında uluslararasılaşma performansında eksiklikler bulunmakta olup geliştirilmesi gerekmektedir. Erasmus Ofis Koordinatörlüğü tarafından Erasmus süreçleri belirlenmiş ve planlanmış olmasına rağmen Erasmus kapsamında yurtdışına eğitime giden veya fakültemize yurt dışından eğitime gelen öğrencimiz bulunmamaktadır.

Fakültemizde eğitim öğretim anlamında da bazı eksiklikler bulunmaktadır. Program tasarım ve onay süreçlerinin kontrolüne ilişkin sistematik bir değerlendirme ve kontrol faaliyetimiz bulunmamaktadır. Eğitim faaliyetlerine yönelik teşvik ve ödüllendirmeye ilişkin sistematik bir değerlendirme yapılmamaktadır.

Fakültemizde Ar-Ge faaliyeti kapsamında hizmet sunan ve destek veren birim bulunmamaktadır. Fakültede öğretim üyeleri akademik teşvikten yararlanmakta ancak akademik teşvik konusunda performansın izlenmesi ve ödüllendirilmesine yönelik planlama ve somut bir mekanizma bulunmamaktadır.

Fakültemizde toplumsal katkı süreçleri kapsamında toplumsal katkı yönetim modeli, toplumsal katkı süreçlerinin yönetimi ve organizasyonel yapısının işlerliğine ilişkin izleme ve iyileştirme faaliyetlerini yürüten mekanizma bulunmamaktadır.

Ayrıca fakültemiz, merkez kampüse ve il merkezine uzaktır. Araç gereç ve eğitim faaliyetlerinde kullanılacak teknolojik ekipman yetersizliği vardır. Ayrıca akademik ve teknik eleman sayısı yetersizdir.

Bu iyileştirmeler ve eksiklikler kapsamında aşağıda öneri ve tedbirlere yer verilmektedir:

- Fakülteye yeni bölümler ve akademik kadrolar kazandırılabilir.
- Eğitimde kullanılacak teknolojik ekipman yetersizliği giderilerek, öğrencilerimize uygulamalı eğitimin verileceği laboratuvarların oluşturulması için gerekli uygulamalar yapılabilir. Böylelikle üniversitemizin ve fakültemizin benimsediği uygulamalı eğitim için gerekli fiziki alt yapı ve akademik kadro sağlanmış olacaktır.
- Akademik faaliyetlerin yanı sıra öğrencilerin zamanlarını daha kaliteli bir şekilde geçirebilecekleri bir kampüs için bütçe imkanları çerçevesinde gerekli çalışmalar yapılabilir.
- Fakültemiz öğrencilerinin uygulama derslerinin verimliliğinin artması için akıllı sınıf oluşturulabilir.
- Staj imkanları artırılıp, staj uygulamalarının sanayi iş birliği kapsamında daha etkin hale getirilmesi sağlanabilir.

- Öğrencilerin staj eğitimi için kurum dışı destek bileşenlerini sağlamak amacıyla staj konusunda finans kurumlarından destek alınabilir.

Sonuç olarak kalite güvence sisteminin etkin ve verimli bir şekilde yürütülebilmesi ve performans değerlendirmesinin yapılabilmesi için; her türlü çaba azami düzeyde gösterilecek, iç ve dış değerlendirme sonuçlarına göre süreçlerdeki iyileştirmeler gerçekleştirilecek ve sonuçlar izlenecektir.



