

BİRİM İÇ DEĞERLENDİRME RAPORU

2022

ISPARTA UYGULAMALI BİLİMLER ÜNİVERSİTESİ
Büyükütlu Uygulamalı Bilimler Fakültesi

Isparta, 2023

İÇİNDEKİLER

ÖZET.....	3
BİRİM HAKKINDA BİLGİLER.....	3
1. İletişim Bilgileri	3
2. Tarihsel Gelişimi	4
2.1.Genel Bilgiler	4
2.2.İdareye İlişkin Bilgiler.....	4
2.3. İnsan Kaynakları.....	6
2.4. Eğitim Hizmetleri	6
3. Misyonu, Vizyonu, Değerleri ve Hedefleri	7
LİDERLİK, YÖNETİM ve KALİTE	8
A.1.Liderlik ve Kalite.....	8
A.1.1. Yönetim Modeli ve İdari Yapı.....	8
A.1.2. Liderlik	9
A.1.3. Kurumsal Dönüşüm Kapasitesi	9
A.1.4. İç Kalite Güvencesi Mekanizmaları	10
A.1.5. Kamuoyunu Bilgilendirme ve Hesap Verebilirlik.....	11
A.2. Misyon ve Stratejik Amaçlar	12
A.2.1. Misyon, Vizyon ve Politikalar.....	12
A.2.2. Stratejik Amaç ve Hedefler	12
A.2.3. Performans Yönetimi.....	13
A.3. Yönetim Sistemleri.....	14
A.3.1. Bilgi Yönetim Sistemi	14
A.3.2. İnsan Kaynakları Yönetimi.....	14
A.3.3. Finansal Yönetim.....	15
A.3.4. Süreç Yönetimi	16
A.4. Paydaş Katılımı	16
A.4.1. İç ve Dış Paydaş Katılımı	16
A.4.2. Öğrenci Geri Bildirimleri	17
A.4.3. Mezun İlişkileri Yönetimi	18
A.5. Uluslararasılaşma	18
A.5.1. Uluslararasılaşma Süreçlerinin Yönetimi	18
A.5.2. Uluslararasılaşma Kaynakları.....	19
EĞİTİM VE ÖĞRETİM	20
B.1. Program Tasarımı, Değerlendirmesi ve Güncellenmesi	20
B.1.1. Programların Tasarımı ve Onayı.....	20
B.1.2. Programın Ders Dağılım Dengesi.....	21

B.1.3. Ders Kazanımlarının Program Çıktılarıyla Uyumu	21
B.1.4. Öğrenci İş Yüküne Dayalı Ders Tasarımı.....	22
B.1.5. Programların İzlenmesi ve Güncellenmesi	23
B.1.6. Eğitim ve Öğretim Süreçlerinin Yönetimi	24
B.2. Programların Yürütülmesi (Öğrenci Merkezli Öğrenme Öğretme ve Değerlendirme)	24
B.2.1. Öğretim Yöntem ve Teknikleri.....	24
B.2.2. Ölçme ve değerlendirme	25
B.2.3. Öğrenci Kabulü, Önceki Öğrenmenin Tanınması ve Kredilendirilmesi.....	26
B.2.4. Yeterliliklerin Sertifikalandırılması ve Diploma	27
B.3. Öğrenme Kaynakları ve Akademik Destek Hizmetleri	28
B.3.1. Öğrenme Ortam ve Kaynakları.....	28
B.3.2. Akademik Destek Hizmetleri.....	28
B.3.3. Tesis ve Altyapılar	29
B.3.4. Dezavantajlı Gruplar.....	30
B.3.5. Sosyal, Kültürel, Sportif Faaliyetler	31
B.4. Öğretim Kadrosu	32
B.4.1. Atama, Yükseltme ve Görevlendirme Kriterleri.....	32
B.4.2. Öğretim Yetkinlikleri ve Gelişimi	33
B.4.3. Eğitim Faaliyetlerine Yönelik Teşvik ve Ödüllendirme	33
ARAŞTIRMA VE GELİŞTİRME	35
C.1. Araştırma Süreçlerinin Yönetimi ve Araştırma Kaynakları	35
C.1.1. Araştırma Süreçlerinin Yönetimi.....	35
C.1.2. İç ve Dış Kaynaklar	35
C.1.3. Doktora Programları ve Doktora Sonrası İmkanlar	36
C.2. Araştırma Yetkinliği, İş Birlikleri ve Destekler.....	36
C.2.1. Araştırma Yetkinlikleri ve Gelişimi	36
C.2.2. Ulusal ve Uluslararası Ortak Programlar ve Ortak Araştırma Birimleri	37
C.3. Araştırma Performansı.....	38
C.3.1. Araştırma Performansının İzlenmesi ve Değerlendirilmesi.....	38
C.3.2. Öğretim Elemanı/Araştırmacı Performansının Değerlendirilmesi	38
TOPLUMSAL KATKI.....	40
D.1. Toplumsal Katkı Süreçlerinin Yönetimi ve Toplumsal Katkı Kaynakları	40
D.1.1. Toplumsal Katkı Süreçlerinin Yönetimi.....	40
D.1.2. Kaynaklar	40
D.2 Toplumsal Katkı Performansı.....	41
D.2.1. Toplumsal Katkı Performansının İzlenmesi ve Değerlendirilmesi.....	41
SONUÇ VE DEĞERLENDİRME	42

ÖZET

Bu raporun amacı, liderlik, yönetim ve kalite, eğitim ve öğretim, araştırma ve geliştirme ve toplumsal katkı ölçütleri bakımından birimin iç değerlendirmesini yaparak, durumunu ortaya koymaktır. Bu amacı gerçekleştirmek için fakültemiz bünyesinde toplanılmış olup ilgili ölçütler için yapılan faaliyetler ve bu faaliyetlerin kanıtları toplanmış ve bu rapor yazılarak birim kalite komisyonu tarafından değerlendirilerek nihai karar verilmiştir. Birim iç değerlendirme çalışmaları sonucunda liderlik, yönetim ve kalite ölçütlerinden genel itibariyle olgunluk düzeyinin 2 ya da 3, eğitim ve öğretim ölçütlerinde olgunluk düzeyinin genel itibariyle 3, araştırma ve geliştirme ölçütlerinde olgunluk düzeyi genel anlamda 2 ya da 3 ve toplumsal katkı ölçütlerinde olgunluk düzeyi 2 ya da 3 olarak tespit edilmiştir.

BİRİM HAKKINDA BİLGİLER

Bu bölümde, ilk olarak iletişim bilgileri kapsamında Birim Yöneticisinin, Birim Kalite Komisyon Başkanının, Birim Kalite Yönetim Temsilcisinin ve Birim Kalite Koordinatörünün iletişim bilgilerin yer verilecek, daha sonra tarihsel gelişimi kapsamında kurumun kısa tarihçesi, organizasyon yapısı, toplam öğrenci sayısı, akademik ve idari çalışan sayıları, altyapı durumu hakkında bilgiler aktarılacak ve son olarak birimin misyonu, vizyonu, değerleri ve hedefleri hakkında özet bilgiler sunulacaktır.

1. İletişim Bilgileri

Isparta Uygulamalı Bilimler Üniversitesi Büyükkutlu Uygulamalı Bilimler Fakültesi birim yöneticisinin, birim kalite komisyon başkanının, birim kalite yönetim temsilcisinin ve birim kalite koordinatörünün iletişim bilgileri aşağıdaki tabloda belirtilmektedir.

Tablo 1.Büyükkutlu Uygulamalı Bilimler Fakültesi Birim Kalite Komisyon, Yönetim ve Koordinatör Bilgileri

Büyükkutlu Uygulamalı Bilimler Fakültesi			
	Unvanı, Adı, Soyadı	Telefon	E-Posta
Dekan	Prof. Dr. Adnan ÇALIK	2462146789	adnancalik@isparta.edu.tr
Birim Kalite Komisyon Başkanı	Prof. Dr. Adnan ÇALIK	2462146789	adnancalik@isparta.edu.tr
Birim Kalite Yönetim Temsilcisi	Dr. Öğr. Üyesi Mehmet YİĞİT	2464414334	mehmetyigit@isparta.edu.tr
Birim Kalite Koordinatörü	Dr. Öğr. Üyesi İrfan SEKTİOĞLU	2464414322	irfansektioglu@isparta.edu.tr
Birim Adresi: Isparta Uygulamalı Bilimler Üniversitesi Büyükkutlu Uygulamalı Bilimler Fakültesi Kılıçarslan Kampüsü, Yalvaç / ISPARTA			

2. Tarihsel Gelişimi

Kurumun tarihsel gelişimi kapsamında genel bilgilere, fiziksel yapı ve organizasyon yapısını kapsayan idareye ilişkin bilgilere ve insan kaynakları ve eğitim hizmetleri ile ilgili bilgilere yer verilecektir.

2.1.Genel Bilgiler

Yüksekokulumuz 26 Şubat 2010 Tarih ve 27505 Sayılı Resmi Gazetede Yayınlanarak 2010/103 Sayılı Bakanlar Kurulu Kararı ile Kurulmuştur. Yüksekokulumuz; daha sonra 30.06.2020 tarihli ve 31171 Resmi Gazetede yayınlanan 29.06.2020 tarihli ve 2704 sayılı Cumhurbaşkanı Kararının 1. Maddesi gereğince Büyükkutlu Uygulamalı Bilimler Fakültesi ne dönüştürülmüştür.

Fakültemizde:

- Muhasebe ve Finans Yönetimi Bölümü - Muhasebe ve Finans Yönetimi Anabilim Dalı,
- Bankacılık ve Sigortacılık Bölümü - Bankacılık ve Sigortacılık Anabilim Dalı,
- Uluslararası Ticaret ve İşletmecilik Bölümü - Uluslararası Ticaret ve İşletmecilik Anabilim Dalı olmak üzere 3 bölüm aktif olarak eğitim ve öğretime devam etmektedir.
- Fakültemizde 2020 yılında Uluslararası Ticaret ve İşletmecilik Anabilim Dalı'nda yüksek lisans programı açılmış ve 2020-2021 eğitim öğretim yılı bahar yarıyılı itibariyle öğrenci alımına başlanmıştır.

Fakültemizde Muhasebe ve Finans Yönetimi Bölümü, Bankacılık ve Sigortacılık Bölümü, Uluslararası İşletmecilik ve Ticaret Bölümü'nde 1. Öğretim programları bulunmaktadır.

Fakültemizde ki Muhasebe ve Finans Yönetimi, Bankacılık ve Sigortacılık ve Uluslararası İşletmecilik ve Ticaret bölümlerinde kamu ve özel kuruluşlarının ilgili alanlarda ihtiyaç duyduğu iş görenler yetiştirilmektedir. Fakültemizden mezun olan öğrenciler alanları ile ilgili uygulamalı bilgiye sahip, ilgili sektörlerin ihtiyaç duyduğu yeteneklere ve bilgi birikimine sahiptirler.

Fakültemiz, Isparta Uygulamalı Bilimler Üniversitesinin ilkeleri doğrultusunda çağdaş, demokratik ve laik bir eğitim ve öğretim sürdüreceği görev ve sorumluluklarını üstlenmiştir.

2.2.İdareye İlişkin Bilgiler

İdareye ilişkin bilgiler kapsamında sırasıyla fiziksel yapı, organizasyon yapısı, insan kaynakları (akademik ve idari çalışan sayısı), eğitim hizmetleri (toplam öğrenci sayısı) hakkında bilgilere yer verilecektir.

2.2.1. Fiziksel Yapı

Büyükkutlu Uygulamalı Bilimler Fakültesi, şehir merkezine 2 km. uzaklıkta olup, Kılıçarslan kampüsü içinde 165.000 m²'lik arazide yer almaktadır.

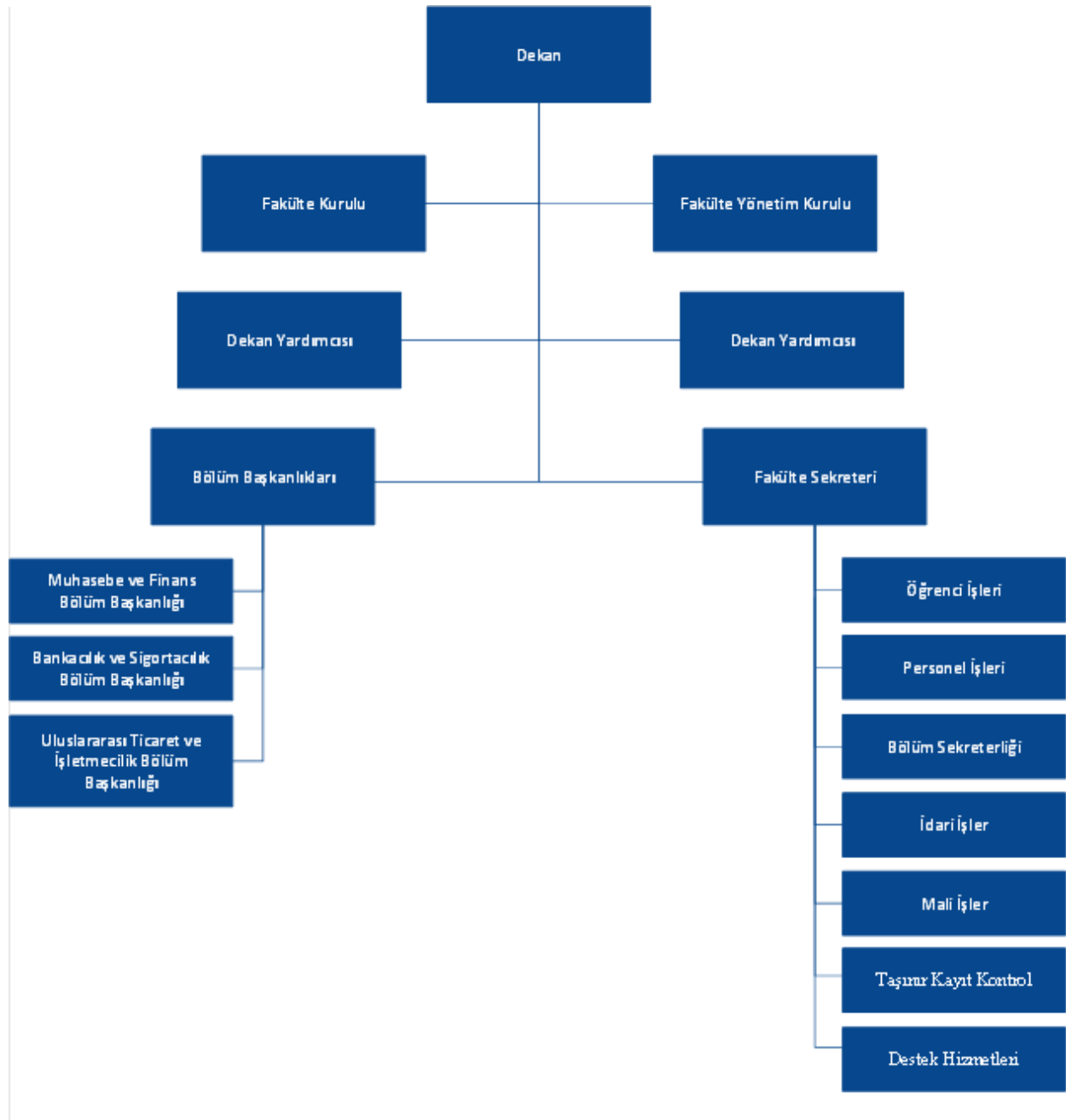
- Fakültemiz 5.650 m² inşaat alanı olup, kapalı alanı ise 5.470 m²'dir.
- Fakültemiz bodrum kat dahil 4 katlı olup, TSE' ye uygun asansör mevcuttur. A, B ve C blokları olmak üzere 3 blok bulunmaktadır.
- A ve C blokları eğitim blokları olup bodrum katı dahil 3 kattan oluşmaktadır.
- Bu bloklarda her biri ortalama 50 m² ve 50 öğrenci kapasiteli 26 derslik bulunmaktadır.

- Ayrıca 87 m²'lik 2 adet amfi ile birlikte 48 m²'lik 20 öğrenci kapasiteli 6 adet de laboratuvarımız bulunmaktadır.
- Bodrum katımızda ise 200 m² kütüphane merkezi, 200 m² kafeterya alanı ve 200 öğrenci kapasiteli yemekhane ile spor alanı da mevcuttur.
- Orta blok olan B bloğu ise idari bloktan oluşmakta olup, iki katlıdır. Bu katlar 3.ve 4.katlardır. 1.130 m² olan bu alanda Dekan, Dekan yardımcıları, Bölüm Başkanlığı ve Sekreterliği, Bölüm ve Öğretim Elemanları ofisleri ile birlikte idari bürolardan oluşmaktadır ve 20 ofis bulunmaktadır.

2.2.2. Organizasyon Yapısı

Büyükkütütlü Uygulamalı Bilimler Fakültesi organizasyon şeması aşağıdaki gibidir.

Şekil 1. Büyükkütütlü Uygulamalı Bilimler Fakültesi Organizasyon Yapısı



2.3. İnsan Kaynakları

Fakültemizde görev yapan akademik ve idari personel sayıları aşağıdaki tablolarda belirtilmektedir.

Tablo 2. Fakültemizde Görev Yapan Akademik Personel Sayıları

Unvanı	Sayı
Prof. Dr.	1
Doç. Dr.	3
Dr. Öğr. Üyesi.	8
Öğr. Gör.	1 (1 Öğr. Gör. 13 b-4 maddesi ile görevlendirilmiştir)
Arş. Gör.	2

Tablo 3. Fakültemizde Görev Yapan İdari Personel Sayısı

Unvanı	Sayı
Genel İdari Hizmetler	9
Yardımcı Hizmetler	0
Daimi İşçi	4
İşkur İşçi	0
Güvenlik Görevlisi	4

2.4. Eğitim Hizmetleri

Fakültemizde aktif olarak 3 bölümde eğitim öğretime devam edilmektedir. Bunlar, Bankacılık ve Sigortacılık Bölümü, Muhasebe ve Finans Yönetimi Bölümü ve Uluslararası Ticaret ve İşletmecilik Bölümü.

Fakültemiz Yüksekokul iken Fakülte olduğu için halen yüksekokul kapsamında Bankacılık ve Sigortacılık Bölümünde 98, Uluslararası Ticaret ve İşletmecilik Bölümünde 13, Muhasebe ve Finans Yönetimi Bölümünde 95; Fakülte kapsamında Bankacılık ve Sigortacılık Bölümünde 102, Uluslararası Ticaret ve İşletmecilik Bölümünde 86, Muhasebe ve Finans Yönetimi Bölümünde 79 olmak üzere toplam 473 öğrenci eğitim ve öğretime devam etmektedir. Tablo 4’de eğitim ve öğretim türüne göre öğrenci sayıları verilmiştir.

Tablo 4. Lisans Düzeyindeki Öğrenci Sayıları

BÖLÜMLER	YÜKSEKOKUL		FAKÜLTE		TOPLAM
	1.Öğretim	2.Öğretim	1.Öğretim	2.Öğretim	
Bankacılık ve Sigortacılık	70	28	102	-	200
Muhasebe ve Finans Yönetimi	45	50	79	-	174
Uluslararası Ticaret ve İşletmecilik	13	-	86	-	99

3. Misyonu, Vizyonu, Değerleri ve Hedefleri

Büyükkutlu Uygulamalı Bilimler Fakültesinin **misyonu**; “Evrensel nitelikte bilgi ve teknoloji üreten, araştırmacı, katılımcı, özgün ve estetik değerlere sahip çağdaş bir öğretim ve bilimsel kültürü oluşturmak ve mesleki açıdan yetkin toplumsal değerlere saygılı bireyler yetiştirmektir”.

Bu misyonu gerçekleştirmek için, Büyükkutlu Uygulamalı Bilimler Fakültesi'nin **vizyonu**; “Çağdaş mesleki eğitimin gerektirdiği bilgi, beceri ve mesleki gelişmelerde yüksek standartlara sahip, uluslararası platformda aranılır nitelikte meslek elemanları yetiştiren; yenilikçi, paylaşımcı ve iş dünyası ile sürekli iş birliği içerisinde, mensubu olmaktan gurur duyulan, öncü bir eğitim kurumu olmaktır”.

Büyükkutlu Uygulamalı Bilimler Fakültesinin **amaç ve hedefleri** ise aşağıda belirtildiği gibidir:

AMAÇ-1: Fakültemizin fiziksel alan, akademik personel, öğrenci sayısı ve eğitim-öğretim Programları bakımından sürekli büyümesini sağlamak.

Hedef 1. Ülkenin gelişimine paralel olarak ortaya çıkabilecek meslek alanlarına yönelik eleman yetiştirmek üzere yeni programların açılması ve yeni öğretim elemanlarının alınması. Ülkenin gelişimine paralel olarak ortaya çıkabilecek meslek alanlarına yönelik iş gören yetiştirmek üzere yeni programların açılması ve yeni öğretim elemanları alımı.

Faaliyet 1. Yeni meslek alanlarının belirlenmesi için İnternet ortamında sivil toplum örgütleri, meslek odaları ve kamuoyunun beklentilerini tespit etmek, uygun programların açılmasını sağlamak. Belirlenen meslek alanlarına yönelik programların açılması için fakültede karar almak, senato kararlarının çıkarılmasını sağlamak, YÖK’de takibini yapmak.

AMAÇ-2: Eğitim-öğretim hizmetlerimizde kaliteyi artırmak.

Hedef 2. Öğretim elemanlarının mesleki bilgilerini artırmak amacıyla meslek içi eğitim Kurslarına, fuar organizasyonları veya bilimsel toplantılara katılımını teşvik etmek.

Faaliyet 2. Öğretim elemanlarının bilimsel çalışmalarının sayısını artırmaya yönelik özendirici uygulamalar yapmak, her programda kadrolu öğretim elemanı sayısını artırmak, her programda öğretim eleman sayısını artışının sağlanması için gerekli kadro isteklerinin yapılması. Üniversitesi içerisindeki ana bilim dallarında öğretim görevlilerinin yüksek lisans, doktora çalışmaları ve yerel/ulusal yayın yapmalarını teşvik etmek.

AMAÇ-3: Ulusal ve uluslararası düzeyde projeler yapmak.

Hedef 3. Her yıl ulusal ve uluslararası düzeyde en az birer adet proje teklifi sunmak.

Faaliyet 3. Değişik kuruluşların proje konuları ve takvimlerini takip etmek. İlgili kuruluşlarla temasa geçmek ve bölgemiz için proje oluşturmak çalışmalarında gerek duyulabilecek alanları ve konuları belirleyebilmek amacıyla kamu ve özel şirketlerle görüş alışverişi yapmak.

AMAÇ 4: Mezunlara iş bulmaları konusunda yardımcı olmak.

Hedef 4. Öğrencilere özgeçmiş yazma, iş başvurusu, mülakat, vb. konularda yılda en az bir kere eğitim vermek, fakülte, iş, sanayi, tarım dünyası iş birliğini geliştirmek.

Faaliyet 4. İlgili öğretim elemanlarının oluşturacağı program çerçevesinde son sınıf öğrencilerine seminer düzenlemek, ilgili kurum ve/veya kuruluşlarla sürekli irtibat halinde olmak, staj yapan öğrencilerin eğitimlerinin denetlenmesi ile iş deneyimlerinin ve iş ciddiyetlerinin artırılmasını sağlamak.

LİDERLİK, YÖNETİM ve KALİTE

A.1.Liderlik ve Kalite

Raporun bu kısmında birimin yönetim modeli ve idari yapısı, liderlik uygulamaları, kurumsal dönüşüm kapasitesi ve birim tarafından oluşturulan iç kalite güvencesi mekanizmaları ele alınmıştır.

A.1.1. Yönetim Modeli ve İdari Yapı

Planlama Faaliyetleri

Kurumun yönetim modeli ve organizasyonel yapılanması birim ve alanların genelini kapsayacak şekilde faaliyet göstermektedir. Birimimiz akademik ve idari örgüt yapılanması ekte verildiği şekilde planlanmıştır (Kanıt A.1.1.1.).

Uygulama Faaliyetleri

Birimimizde YÖK Akademik Teşkilat Yönetmeliği (Kanıt A.1.1.2.), 2547 sayılı Kanun (Kanıt A.1.1.3.) ve ISUBÜ Strateji Geliştirme Birimlerinin Çalışma Usul ve Esasları Hakkında Yönetmelik kapsamında (Kanıt A.1.1.4.) kurullar oluşturulmuştur.

Faaliyetlerle ilgili olarak fakülte kurulu ve yönetim kurulu dekan başkanlığında kurulmuş olup, gerekli faaliyetlerin yerine getirilmesi ile ilgili yönergeler, kurul ve komisyonlar bulunmakta, bu kurul ve komisyonlar düzenli aralıklarla toplanmaktadır (Kanıt A.1.1.5.; Kanıt A.1.1.6.).

Kontrol Etme Faaliyetleri

Fakültemizde idari yapı ve işleyişe ilişkin uygulamaların izlenmesi Rektörlüğümüzce izlenmesi adına Rektörlük birimine toplantı kararları gönderilmekte, faaliyetler izlenmektedir (Kanıt A.1.1.7.).

Önem Alma Faaliyetleri

Birimimiz uygulamalarını izleyen ve geliştiren bir faaliyet bulunmamaktadır.

Örnek Gösterilebilir Uygulamalar

Birimimizce içselleştirilmiş, sistematik, sürdürülebilir ve örnek gösterilebilir uygulamalar bulunmamaktadır.

Olgunluk Düzeyi

Olgunluk düzeyi 4 olarak belirlenmiştir. Birimin yönetim ve organizasyonel yapılanmasına ilişkin uygulamaları izlenmekte ve iyileştirilmektedir.

Kanıtlar

A.1.1.1. [Akademik ve İdari Örgüt Yapısı](#)

A.1.1.2. [Üniversitelerde Akademik Teşkilât Yönetmeliği](#)

A.1.1.3. [Yükseköğretim Kanunu](#)

A.1.1.4. [Strateji Geliştirme Birimlerinin Çalışma Usul Ve Esasları Hakkında Yönetmelik](#)

A.1.1.5. [Büyüköğretim Uygulamalı Bilimler Fakültesi Yönetim Kurulu Kararı](#)

A.1.1.6. [Bölüm Kurul Kararı Örneği](#)

A.1.1.7. [Akademik Genel Kurul Toplantı Tutanağı](#)

A.1.2. Liderlik

Dekanımızın idari personelle, akademik personelle ve öğrencilerimizle yapmış olduğu toplantı ve konferanslar neticesinde okulumuzda koordinasyon kültürü oluşturulmuş, Akademik ve idari birimler ile öğrenciler arasında etkin bir iletişim ağı oluşturulmuş, bu yolla hem personelin hem öğrencilerin motivasyonu sağlanmıştır.

Planlama Faaliyetleri

Birimimizde kalite kültürünü geliştirmek üzere konferans ve toplantılar belirli aralıklarla planlanmakta ve etkinlik öncesinde duyurulmaktadır (Kanıt A.1.2.1.).

Uygulama Faaliyetleri

Gerçekleştirilmiş olan konferans, toplantı ve faaliyetler fakültemiz web sayfası üzerinden öğrencilerimize duyurulmaktadır (Kanıt A.1.2.2.).

Dekanımız fakülte paydaşlarını ziyaret etmekte, fakültemiz yararına görüşmeler yapmaktadır. Zaman zaman fakülte paydaşları fakültemizde misafir edilmekte ve öğrencilerimizle de buluşma sağlanabilmekte, fakültemiz ihtiyaçları tüm yönleri ile değerlendirilmektedir (Kanıt A.1.2.3.).

Kontrol Etme Faaliyetleri

Fakültemiz tarafından idari personel, akademik personel ve öğrencilerimizle düzenli aralıklarda görüşmeler yapılmakta ve memnuniyet değerlendirilmektedir (Kanıt A.1.2.4.).

Önlem Alma Faaliyetleri

Kurum kültürünün gelişimine katkısı izlenmekte olan iyileştirme çalışmaları bulunmamaktadır.

Örnek Gösterilebilir Uygulamalar

Sürdürülebilir ve örnek gösterilebilir uygulamalar bulunmamaktadır.

Olgunluk Düzeyi

Olgunluk düzeyi 4 olarak belirlenmiştir. Liderlik uygulamaları ve bu uygulamaların kalite güvencesi sistemi ve kültürünün gelişimine katkısı izlenmekte ve bağlı iyileştirmeler gerçekleştirilmektedir.

Kanıtlar

A.1.2.1. [Kariye Planlama Eğitimi Duyurusu](#)

A.1.2.2. [Büyüküktü Uygulamalı Bilimler Fakültesi Haber-Duyuru Arşivi](#)

A.1.2.3. [Dış Paydaşların Ziyaret Edilmesi](#)

A.1.2.4. [Isparta Uygulamalı Bilimler Üniversitesi 2021-2025 Stratejik Planı](#)

A.1.3. Kurumsal Dönüşüm Kapasitesi

COVID-19 küresel salgın tedbirleri kapsamında YÖK tarafından üniversitelerde verilen eğitimin uzaktan eğitim şeklinde sürdürülmesi kararı üzerine birimizde de uzaktan eğitime yönelik çalışmalar planlanarak uygulamaya konulmuş ve eğitimin aralıksız devamı sağlanmıştır.

Planlama Faaliyetleri

Üniversitemiz tarafından Eğitim-Öğretim değerlendirme süreçlerinin kalitesinin artırılması amacıyla bağlı değerlendirme sistemi değiştirilmiştir (Kanıt A.1.3.1.).

Uygulama Faaliyetleri

Bağlı Değerlendirme yönergesi değişikliği 2022-2023 Eğitim-Öğretim yılı güz döneminde uygulanmıştır (Kanıt A.1.3.2.).

Birimimiz ihtiyaçları doğrultusunda Bilgi İşlem Daire Başkanlığı'nın sunduğu yazılım hizmetleri aracılığı ile dijital ortamda izin talep ve onay işlemleri gerçekleştirilebilmektedir (Kanıt A.1.3.3.).

Kontrol Etme Faaliyetleri

Gerçekleştirilen kurumsal dönüşüm faaliyetlerini izleyen ve önlemler alan bir uygulama bulunmamaktadır.

Önlem Alma Faaliyetleri

Değişim uygulamalarının izlenmesi ve önlem alınması faaliyetleri bulunmamaktadır.

Örnek Gösterilebilir Uygulamalar

Birimimizce içselleştirilmiş örnek gösterilebilir uygulamalar bulunmamaktadır.

Olgunluk Düzeyi

Olgunluk düzeyi 3 olarak belirlenmiştir. Birimde değişim yönetimi yaklaşımı birimin geneline yayılmış ve bütüncül olarak yürütülmektedir.

Kanıtlar

A.1.3.1. [Isparta Uygulamalı Bilimler Üniversitesi Bağlı Değerlendirme Yönergesi](#)

A.1.3.2. [Bağlı Değerlendirme Sistemi Uygulama Duyurusu](#)

A.1.3.3. [Personel Bilgi Sistemi](#)

A.1.4. İç Kalite Güvencesi Mekanizmaları

Fakültemiz misyonu ve vizyonu doğrultusunda; eğitim, kurumsal kapasitenin geliştirilmesi ve toplumsal katkı alanlarındaki hedeflerine ulaşmada kalite güvence süreçlerini akademik ve idari birimlerce işletmektedir.

Planlama Faaliyetleri

Fakültemiz faaliyetlerini kalite güvencesi amacı ile 2 üyeden oluşan Kalite Kurulu oluşturmuştur ve kurul vasıtası ile sistematik bir şekilde bölümler düzeyinde yürütmeyi planlamaktadır (Kanıt A.1.4.1.).

Uygulama Faaliyetleri

Kalite Kontrol Biriminin yürütmüş olduğu bir faaliyet bulunmamaktadır.

Kontrol Etme Faaliyetleri

İç kalite güvencesi sistemi mekanizmalarınca izlenen ve iyileştirme yapılan uygulamalar bulunmamaktadır.

Önlem Alma Faaliyetleri

Birimimizce kalite güvencesi kapsamında önlem alma uygulamaları bulunmamaktadır.

Örnek Gösterilebilir Uygulamalar

Birimimizce içselleştirilmiş ve örnek gösterilebilir kalite güvencesi uygulamaları bulunmamaktadır.

Olgunluk Düzeyi

Olgunluk düzeyi 2 olarak belirlenmiştir. Birimin iç kalite güvencesi süreç ve mekanizmaları tanımlanmıştır.

Kanıtlar

A.1.4.1. [Büyüküktü Uygulamalı Bilimler Fakültesi Koordinatörlükleri](#)

A.1.5. Kamuoyunu Bilgilendirme ve Hesap Verebilirlik

Fakültemiz, öğrencilerimize yönelik her türlü bilgilendirmeyi internet sayfasında kamuoyu tarafından erişilebilir olarak ilan etmekte, birimiz internet sayfası ve sosyal medya hesapları güncel ve ilgili bilgiyi kolaylıkla öğrencilerimize ulaştırmaktadır.

Planlama Faaliyetleri

Üniversitemizde uygulanan Isparta Uygulamalı Bilimler Üniversitesi Medya ve İletişim Uygulama ve Araştırma Merkezi Yönetmeliği fakültemizde de uygulanmak üzere planlanmış ve uygulamaya geçirilmiştir (Kanıt A.1.5.1.).

Uygulama Faaliyetleri

Birimde şeffaflık ve hesap verebilirlik ilkeleri doğrultusunda öğrencilerimizi ve kamuoyunu bilgilendirmek üzere internet sayfası ve sosyal medya hesapları oluşturulmuştur. Öğrencilere yönelik her türlü duyuru ve bilgilendirme çalışmaları bu sayfalar üzerinden gerçekleştirilmektedir (Kanıt A.1.5.2.; Kanıt A.1.5.3.).

Kontrol Etme Faaliyetleri

Birimin kamuoyunu bilgilendirme ve hesap verebilirlik mekanizmalarını izleyen bir uygulama bulunmamaktadır.

Önlem Alma Faaliyetleri

Kamuoyu bilgilendirme faaliyetleri kapsamında önlem alma faaliyetleri bulunmamaktadır.

Örnek Gösterilebilir Uygulamalar

Kamuoyu bilgilendirme faaliyetleri kapsamında örnek gösterilebilir uygulamalar bulunmamaktadır.

Olgunluk Düzeyi

Birimin olgunluk düzeyi 3 olarak belirlenmiştir. Birim tanımlı süreçleri doğrultusunda kamuoyunu bilgilendirme ve hesap verebilirlik mekanizmalarını işletmektedir.

Kanıtlar

A.1.5.1. [Isparta Uygulamalı Bilimler Üniversitesi Medya ve İletişim Uygulama Ve Araştırma Merkezi Yönetmeliği](#)

A.1.5.2. [Büyüküktü Uygulamalı Bilimler Fakültesi İnternet Sayfası](#)

A.1.5.3. [Büyüküktü Uygulamalı Bilimler Fakültesi Sosyal Medya Hesabı](#)

A.2. Misyon ve Stratejik Amaçlar

Raporun bu bölümünde misyon, vizyon ve politikalar, misyon ve stratejik amaçlar ve performans yönetimi ele alınmıştır.

A.2.1. Misyon, Vizyon ve Politikalar

Fakültemiz misyon ve vizyonu tanımlanmıştır ve birim çalışanlarınca bilinmektedir. Birimimiz misyon ve vizyon tanımı fakültemize gelecek yaratmak için yol göstericidir.

Planlama Faaliyetleri

Büyüküktü Uygulamalı Bilimler Fakültesinin misyonu; “Evrensel nitelikte bilgi ve teknoloji üreten, araştırmacı, katılımcı, özgün ve estetik değerlere sahip çağdaş bir öğretim ve bilimsel kültürü oluşturmak ve mesleki açıdan yetkin toplumsal değerlere saygılı bireyler yetiştirmektir”.

Bu misyonu gerçekleştirmek için, Büyüküktü Uygulamalı Bilimler Fakültesi’nin vizyonu; “Çağdaş mesleki eğitimin gerektirdiği bilgi, beceri ve mesleki gelişmelerde yüksek standartlara sahip, uluslararası platformda aranılır nitelikte meslek elemanları yetiştiren; yenilikçi, paylaşımcı ve iş dünyası ile sürekli iş birliği içerisinde, mensubu olmaktan gurur duyulan, öncü bir eğitim kurumu olmaktır.” (Kanıt A.2.1.1.).

Uygulama Faaliyetleri

Fakültemiz misyon ve vizyonu doğrultusunda gerekli niteliklere sahip bireyler yetiştirilmesi amacı ile birimimizde kariyer danışmanlığı hizmeti verilmekte, ilgili faaliyetler fakültemiz kariyer temsilcisi tarafından yürütülmektedir (Kanıt A.2.1.2.).

Kontrol Etme Faaliyetleri

Misyon, vizyon ve politikalar doğrultusunda gerçekleştirilen uygulamalar izlenmekte olan uygulamalar bulunmamaktadır.

Önlem Alma Faaliyetleri

Misyon, vizyon ve politikaların değerlendirilerek önlemler alan uygulamalar bulunmamaktadır.

Örnek Gösterilebilir Uygulamalar

Örnek gösterilebilir uygulamalar bulunmamaktadır.

Olgunluk Düzeyi

Olgunluk düzeyi 3 olarak belirlenmiştir. Birimin genelinde misyon, vizyon ve politikalarla uyumlu uygulamalar bulunmaktadır.

Kanıtlar

A.2.1.1. [Büyüküktü Uygulamalı Bilimler Fakültesi Misyonu](#)

A.2.1.2. [Büyüküktü Uygulamalı Bilimler Fakültesi Kariyer Danışmanlığı Hizmeti Duyurusu](#)

A.2.2. Stratejik Amaç ve Hedefler

Planlı hizmet sunumu, politika geliştirme, belirlenen politikaları somut iş programına ve bütçelere dayandırma, uygulamayı etkin bir şekilde izleme ve değerlendirmeye yönelik olarak “Stratejik Planlama” temel bir araç olarak benimsenmiştir. Stratejik planlamanın; bir yandan kamu mali yönetimine etkinlik kazandırırken, diğer yandan kurumsal kültür ve kimliğin gelişimine ve güçlendirilmesine destek olacağı düşünülmektedir. Stratejik Planı’nın amacı,

fakültemizin gelecek beş yılını sistemli olarak planlayabilmek, tüm birimlere uygulayacakları yol ve yöntemleri göstermek, Stratejik Plan çerçevesinde yürütülecek faaliyetlere ve önceliklere açıklık getirmektir.

Planlama Faaliyetleri

2021-2025 Stratejik Planda birimin uzun vadeli amaç ve hedefleri belirlenmiş ve ilan edilmiştir (Kanıt A.2.2.1.).

Uygulama Faaliyetleri

Stratejik amaç ve hedefler in yıllık gerçekleşme durumu faaliyet raporları hazırlanarak uygulamaya geçirilmektedir (Kanıt A.2.2.2.).

Kontrol Etme Faaliyetleri

Birimin uyguladığı stratejik planı kontrol eden uygulamalar bulunmamaktadır.

Önlem Alma Faaliyetleri

Stratejik plan uygulamaları için önlem alma faaliyetleri bulunmamaktadır.

Örnek Gösterilebilir Uygulamalar

Uygulanan stratejik faaliyetlerin örnek gösterilebilir faaliyetleri bulunmamaktadır.

Olgunluk Düzeyi

Olgunluk düzeyi 3 olarak belirlenmiştir. Birimin bütünsel, tüm birimleri tarafından benimsenmiş ve paydaşlarınca bilinen stratejik planı ve bu planıyla uyumlu uygulamaları vardır.

Kanıtlar

A.2.2.1. [Isparta Uygulamalı Bilimler Üniversitesi 2021-2025 Stratejik Planı](#)

A.2.2.2. [2022 Yılı Büyükkutlu Uygulamalı Bilimler Fakültesi Faaliyet Raporu](#)

A.2.3. Performans Yönetimi

Öğretim elemanlarının bilimsel çalışmalarının sayısını artırmaya yönelik özendirici uygulamalar yapılarak yerel/ulusal yayın yapımları teşvik edilmektedir.

Planlama Faaliyetleri

Akademik teşvik süreçleri ve bilgilendirmeleri üniversitemiz internet sayfasında yayınlanmaktadır. Söz konusu planlama fakültemizde de uygulanmaktadır (Kanıt A.2.3.1.).

Uygulama Faaliyetleri

Birimimiz öğretim üyeleri akademik teşvik başvuruları değerlendirilmiştir (Kanıt A.2.3.2.; Kanıt A.2.3.3.).

Kontrol Etme Faaliyetleri

Birimde performans göstergelerinin işlerliği ve performans yönetimi mekanizmalarını izleyen uygulama bulunmamaktadır.

Önlem Alma Faaliyetleri

Birimde performans yönetimi hususunda önlem alan uygulama bulunmamaktadır.

Örnek Gösterilebilir Uygulamalar

Birimde performans yönetimi ile alakalı örnek gösterilebilir uygulama bulunmamaktadır.

Olgunluk Düzeyi

Olgunluk düzeyi 3 olarak belirlenmiştir. Birimin geneline yayılmış performans yönetimi uygulamaları bulunmaktadır.

Kanıtlar

A.2.3.1. [2022 Yılı Akademik Teşvik Ödeneği Başvuru Takvimi](#)

A.2.3.2. [Akademik Teşvik Ödeneği Duyurusu](#)

A.2.3.3. [Birim Akademik Teşvik Başvuru ve İnceleme Komisyonu Puan Tablosu](#)

A.3. Yönetim Sistemleri

Birimde, stratejik hedeflerine ulaşmak ve mali, beşerî ve bilgi kaynakları ile süreçlerini yönetmek üzere bir sistem mevcuttur.

A.3.1. Bilgi Yönetim Sistemi

Birimin önemli etkinlik ve süreçleri toplanarak analiz edilmekte ve stratejik yönetimde kullanılmaktadır. Bu faaliyet Bilgi İşlem Daire Başkanlığı tarafından yürütülmektedir.

Planlama Faaliyetleri

Uygulama Faaliyetleri

Kontrol Etme Faaliyetleri

Önlem Alma Faaliyetleri

Örnek Gösterilebilir Uygulamalar

Olgunluk Düzeyi

Kanıtlar

A.3.2. İnsan Kaynakları Yönetimi

Birimimiz insan kaynakları yönetimi faaliyetleri hem idari personelimizi hem de öğretim üyelerimizi kapsamaktadır. İdari personelin ve öğretim üyelerinin yetkinliklerinin artırılması fakültemiz temel hedefini oluşturmaktadır. Bu amaçla akademik ve idari personel anketleri ile memnuniyet, şikâyet ve öneri değerlendirmeleri gerçekleştirilmektedir.

Planlama Faaliyetleri

Birimimizde öğretim üyeleri yetkinliklerinin artırılması hedefine yönelik olarak üniversitemizin yayınlamış olduğu değişim programına ilişkin yönetmelik, fakültemizde de uygulanmaktadır (Kanit A.3.2.1.).

Uygulama Faaliyetleri

Yapılan planlamalar doğrultusunda yürütülen uygulamalara yönelik akademik ve idari personelle memnuniyet anketleri yapılmış, anket sonuçlarına üniversitemiz 2021-2025 Stratejik Planı'nda yer verilmiştir (Kanit A.3.2.2.).

Kontrol Etme Faaliyetleri

Birimimizde insan kaynakları yönetimi faaliyetlerini izleyen bir uygulama bulunmamaktadır.

Önlem Alma Faaliyetleri

Birimimizde insan kaynakları yönetimi faaliyetleri konusunda önlem alma uygulamaları bulunmamaktadır.

Örnek Gösterilebilir Uygulamalar

Birimimizce içselleştirilmiş insan kaynakları uygulamaları bulunmamaktadır.

Olgunluk Düzeyi

Olgunluk düzeyi 3 olarak belirlenmiştir. Birimin genelinde insan kaynakları yönetimi doğrultusunda uygulamalar tanımlı süreçlere uygun bir biçimde yürütülmektedir.

Kanıtlar

A.3.2.1. [Yükseköğretim Kurumları Arasında Öğrenci ve Öğretim Üyesi Değişim Programına İlişkin Yönetmelik](#)

A.3.2.2. [Isparta Uygulamalı Bilimler Üniversitesi 2021-2025 Stratejik Planı](#)

A.3.3. Finansal Yönetim

Temel gelir ve gider kalemleri üniversitemiz Genel Sekreterlik, Strateji Geliştirme Daire Başkanlığı, İdari ve Mali İşler Daire Başkanlığı, Döner Sermaye İşletme Müdürlüğü ve Yapı İşleri ve Teknik Daire Başkanlığı tarafından yürütülmektedir.

Planlama Faaliyetleri

Uygulama Faaliyetleri

Kontrol Etme Faaliyetleri

Önlem Alma Faaliyetleri

Örnek Gösterilebilir Uygulamalar

Olgunluk Düzeyi

Kanıtlar

A.3.4. Süreç Yönetimi

Fakültemizde, üniversitemiz tarafından yönergelerle belirlenen iş akış süreçleri uygulanmaktadır.

Planlama Faaliyetleri

Fakültemizde uygulanan iş akış süreçleri üniversitemiz tarafından planlanmakta ve yönergelerle kamuoyuna duyurulmaktadır (Kanıt A.3.4.1.).

Uygulama Faaliyetleri

Kamuoyuna duyurulan yönetmeliklere uygun şekilde fakültemiz iş süreçlerini yönetmekte ve uygulamakta, fakültemizde uygulanan süreçler birimimiz internet sayfasından duyurulmaktadır (Kanıt A.3.4.2.; Kanıt A.3.4.3.).

Kontrol Etme Faaliyetleri

Fakültemizde süreç yönetimini kontrol eden bir uygulama bulunmamaktadır.

Önlem Alma Faaliyetleri

Süreç yönetimi faaliyetleri için önlem alma uygulamaları bulunmamaktadır.

Örnek Gösterilebilir Uygulamalar

Fakültemizde süreç yönetimi faaliyetleri dahilinde örnek gösterilebilir uygulamalar bulunmamaktadır.

Olgunluk Düzeyi

Olgunluk düzeyi 3 olarak belirlenmiştir. Birimin genelinde tanımlı süreçler yönetilmektedir.

Kanıtlar

A.3.4.1. [Isparta Uygulamalı Bilimler Üniversitesi Bağlı Değerlendirme Yönergesi](#)

A.3.4.2 [2021-2022 Bahar Dönemi Azami Süre Sonu Ek Sınavları Duyurusu](#)

A.3.4.3. [Akış Şemaları Duyuruları](#)

A.4. Paydaş Katılımı

Üniversitemiz Kalite Koordinatörlüğünce planlanan ve uygulanan süreçler kapsamında fakültemizde de iç ve dış paydaşların stratejik kararlara ve süreçlere katılımı sağlanmakta ve geri bildirimler alınmaktadır.

A.4.1. İç ve Dış Paydaş Katılımı

Birimimizde, üniversitemiz Kalite Koordinatörlüğünce belirlenmiş iş akış şemaları doğrultusunda iç ve dış paydaşların iyileştirme süreçlerine katılımı sağlanmaktadır.

Planlama Faaliyetleri

Üniversitemiz Kalite Koordinatörlüğü tarafından planlanmış ve internet sayfasından duyurulmuş olan süreçler, birimimizce de aynı şekilde planlanmaktadır (Kanıt A.4.1.2.).

Uygulama Faaliyetleri

Yapılan planlamalar kapsamında akademik ve idari personelin memnuniyeti araştırılmış, sonuçlara 2021-2025 Stratejik Planında yer verilmiştir (Kanit A.4.1.2.). Birimimiz iç değerlendirmeleri de aynı şekilde 2022 Faaliyet Raporunda yer almaktadır. (Kanit A.4.1.3.).

Kontrol Etme Faaliyetleri

Planlanan ve uygulanan faaliyetleri kontrol eden bir uygulama bulunmamaktadır.

Önlem Alma Faaliyetleri

İç ve dış paydaş katılımı faaliyetleri hususunda önlem alma uygulamaları bulunmamaktadır.

Örnek Gösterilebilir Uygulamalar

Örnek gösterilebilir uygulamalar bulunmamaktadır.

Olgunluk Düzeyi

Olgunluk düzeyi 3 olarak belirlenmiştir. Tüm süreçlerdeki PUKÖ katmanlarına paydaş katılımını sağlamak üzere birimin geneline yayılmış mekanizmalar bulunmaktadır.

Kanıtlar

A.4.1.1. [Kurum İç Değerlendirme Raporunun Hazırlanması](#)

A.4.1.2. [Isparta Uygulamalı Bilimler Üniversitesi 2021-2025 Stratejik Planı](#)

A.4.1.3. [2022 Yılı Büyükkutlu Uygulamalı Bilimler Fakültesi Faaliyet Raporu](#)

A.4.2. Öğrenci Geri Bildirimleri

Fakültemizde final dönemi sonrası Öğrenci Bilgi Sistemi üzerinden öğrenci görüşleri (ders, dersin öğretim elemanı, diploma programı, hizmet ve genel memnuniyet seviyesi, vb) sistematik olarak alınmaktadır.

Planlama Faaliyetleri

Öğrencilerimizin geribildirimlerini almak üzere fakültemiz Muhasebe ve Finans Yönetimi bölümünde öğrenci geribildirim anketleri planlanmaktadır. (Kanit A.4.2.1.)

Uygulama Faaliyetleri

Fakültemizce her akademik yıl sonunda Öğrenci Bilgi Sistemi üzerinden uygulanan anket sonuçları üniversitemiz ile paylaşılmış, sonuçlara 2021-2025 Stratejik Plan'da yer verilmiştir (Kanit A.4.2.2.).

Kontrol Etme Faaliyetleri

Öğrenci geri bildirimleri uygulamalarında kontrol etme faaliyetleri bulunmamaktadır.

Önlem Alma Faaliyetleri

Öğrenci geri bildirimleri uygulamalarında önlem alma faaliyetleri bulunmamaktadır.

Örnek Gösterilebilir Uygulamalar

Fakültemizce uygulanan öğrenci geri bildirimleri faaliyetlerinde örnek gösterilebilir uygulamalar bulunmamaktadır.

Olgunluk Düzeyi

Olgunluk düzeyi 3 olarak belirlenmiştir. Programların genelinde öğrenci geri bildirimleri (her yarıyıl ya da her akademik yıl sonunda) alınmaktadır.

Kanıtlar

A.4.2.1. [Öğrencilerden Geribildirim Alınmasını İçeren Bölüm Kurulu Toplantı Tutanağı](#)

A.4.2.2. [Isparta Uygulamalı Bilimler Üniversitesi 2021-2025 Stratejik Planı](#)

A.4.3. Mezun İlişkileri Yönetimi

Mezunların işe yerleşme, eğitime devam, gelir düzeyi, işveren/ mezun memnuniyeti gibi istihdam bilgilerini toplayan ve değerlendiren bir sistem bulunmakta, mezunlarımızla bu sistem aracılığı ile iletişime geçilebilmektedir.

Planlama Faaliyetleri

Üniversitemiz mezunlarının birbirleriyle ve üniversite ile iletişimlerini devam ettirebilmeleri için oluşturulmuş sosyal bir platform tanımı ile Mezun Bilgi Sisteminin duyuruları yapılmış, mezunlar için süreç en faydalı şekilde planlanmıştır (Kanıt A.4.3.1.).

Uygulama Faaliyetleri

ISUBÜ Mezun Bilgi Sistemi üzerinden Üniversitemiz Kariyer Geliştirme Uygulama ve Araştırma Merkezine gelen tüm iş ilanları ve mezunlarla ilgili tüm etkinlikler mezunlarımızla paylaşılmaktadır (Kanıt A.4.3.2.).

Kontrol Etme Faaliyetleri

Mezunların ilişkileri yönetimi uygulamaları için kontrol etme faaliyetleri bulunmamaktadır.

Önlem Alma Faaliyetleri

Mezunların ilişkileri yönetimi uygulamaları için önlem alma faaliyetleri bulunmamaktadır.

Örnek Gösterilebilir Uygulamalar

Mezunların ilişkileri yönetimi faaliyetleri için örnek gösterilebilir uygulamalar bulunmamaktadır.

Olgunluk Düzeyi

Olgunluk düzeyi 3 olarak belirlenmiştir. Birimdeki programların genelinde mezun izleme sistemi uygulamaları vardır.

Kanıtlar

A.4.3.1. [Eski Mezunlar Bilgi Güncelleme Formu Duyurusu](#)

A.4.3.2. [ISUBU Kariyer Takip ve Mezun Bilgi Sistemi](#)

A.5. Uluslararasılaşma

Raporun bu bölümünde uluslararasılaşma süreci, kaynakları ve performansı değerlendirilmiştir.

A.5.1. Uluslararasılaşma Süreçlerinin Yönetimi

Fakültemizde uluslararasılaşma sürecine ait planlama ve uygulama faaliyetleri yürütülmektedir.

Planlama Faaliyetleri

Üniversitemiz tarafından planlanmış ve üniversitemiz internet sayfasından ilan edilmiş olan Önlisans ve Lisans Uluslararası Öğrenci Kabul ve Kayıt Yönergesi, fakültemiz için de yabancı uyruklu öğrencilerle alakalı olarak işleyişi planlamakta kullanılmaktadır (Kanıt A.5.1.1.).

Uygulama Faaliyetleri

Fakültemize kayıtlı yabancı uyruklu öğrenci bulunmaktadır (Kanıt A.5.1.2.).

Kontrol Etme Faaliyetleri

Uluslararasılaşma süreci faaliyetlerine ilişkin kontrol etme uygulamaları bulunmamaktadır.

Önlem Alma Faaliyetleri

Uluslararasılaşma süreci faaliyetlerine ilişkin önlem alma uygulamaları bulunmamaktadır.

Örnek Gösterilebilir Uygulamalar

Uluslararasılaşma süreci faaliyetlerine ilişkin örnek gösterilebilir uygulamalar bulunmamaktadır.

Olgunluk Düzeyi

Olgunluk düzeyi 3 olarak belirlenmiştir. Birimde uluslararasılaşma süreçlerinin yönetimine ilişkin organizasyonel yapılanma tamamlanmış olup; şeffaf, kapsayıcı ve katılımcı biçimde işlemektedir.

Kanıtlar

A.5.1.1. [Önlisans ve Lisans Programları İçin Uluslararası Öğrenci Kabul Ve Kayıt Yönergesi](#)

A.5.1.2. [Fakültemiz Yabancı Uyruklu Öğrenci Listesi](#)

A.5.2. Uluslararasılaşma Kaynakları

Uluslararasılaşma faaliyetleri için ayrılan mali, fiziksel ve insan gücü kaynakları Dil Öğretimi Uygulama ve Araştırma Merkezi, Ulusal ve Uluslararası İlişkiler Genel Koordinatörlüğü ve Yabancı Diller Yüksekokulu tarafından yönetilmektedir.

Planlama Faaliyetleri

Uygulama Faaliyetleri

Kontrol Etme Faaliyetleri

Önlem Alma Faaliyetleri

Örnek Gösterilebilir Uygulamalar

Olgunluk Düzeyi

Kanıtlar

EĞİTİM VE ÖĞRETİM

Fakültemiz, Isparta Uygulamalı Bilimler Üniversitesinin ilkeleri doğrultusunda çağdaş, demokratik ve laik bir eğitim ve öğretim sürdüreceği görev ve sorumluluklarını üstlenmiştir. Bu başlıkta Eğitim-Öğretim faaliyetlerinin olgunluk düzeyleri değerlendirilmiş ve kanıta dayalı bir biçimde sunulmaya çalışılmıştır.

B.1. Program Tasarımı, Değerlendirmesi ve Güncellenmesi

Fakültemizdeki Eğitim-Öğretim faaliyetlerinin olgunluk düzeylerinin belirlenmesi çalışmasında, bu başlıkta “Program Tasarımı, Değerlendirmesi ve Güncellenmesi” ölçeği alt ölçekler altında değerlendirilmiştir.

B.1.1. Programların Tasarımı ve Onayı

Fakültemizde programların tasarımı ve onayı sürecinde planlama ve uygulama adımları gerçekleştirilmiş; kontrol etme, önlem alma ve örnek gösterilebilir uygulamalar konusunda çalışmalar yapılmamış olup bu faaliyetler fakültemizin gelişmeye açık yönlerinden bir kısmını oluşturmaktadır.

Planlama Faaliyetleri

Fakültemizde programların ve anabilim dallarının tasarımı ve kurulmasına yönelik tanımlı süreçler bulunmaktadır (Kanıt B.1.1.1).

Uygulama Faaliyetleri

Fakültemizde bulunan 3 Lisans programı ve 1 Tezli Yüksek Lisans programı, programların öğrenme çıktılarına uygun bir şekilde yürütülmektedir (Kanıt B.1.1.2).

Kontrol Etme Faaliyetleri

Program tasarım ve onay süreçlerinin kontrolüne ilişkin sistematik bir değerlendirme ve kontrol faaliyetimiz bulunmamaktadır.

Önlem Alma Faaliyetleri

Program tasarım ve onay süreçlerine ilişkin iyileştirme faaliyetimiz bulunmamaktadır.

Örnek Gösterilebilir Uygulamalar

Program tasarım ve onay süreçlere ilişkin örnek gösterilebilir uygulamalarımız bulunmamaktadır.

Olgunluk Düzeyi

Programların tasarımı ve onayı alt ölçeğinin olgunluk düzeyi 3 olarak belirlenmiştir.

Tanımlı süreçler doğrultusunda; Birimin genelinde, tasarımı ve onayı gerçekleştiren programlar, programların amaç ve öğrenme çıktılarına uygun olarak yürütülmektedir.

Kanıtlar

Kanıt B.1.1.1: [Anabilim Dalı Kurulum Süreci](#)

Kanıt B.1.1.2: [Öğrenci Bilgi Sistemi – Fakülte ve Program Bilgileri](#)

B.1.2. Programın Ders Dağılım Dengesi

Fakültemizde programın ders dağılım dengesi alt ölçütüne ilişkin planlama ve uygulama adımları gerçekleştirilmiş; kontrol etme, önlem alma ve örnek gösterilebilir uygulamalar konusunda çalışmalar yapılmamış olup bu faaliyetler fakültemizin gelişmeye açık yönlerinden bir kısmını oluşturmaktadır.

Planlama Faaliyetleri

Fakültemizde ders dağılımına ilişkin olarak müfredatın dengeli olarak hazırlanabilmesi için Eğitim-Öğretim koordinatörü görevlendirmesi yapılmıştır (Kanıt B.1.2.1).

Uygulama Faaliyetleri

Fakültemizde bulunan programlara ilişkin ders bilgi paketleri hazırlanmış ve web sayfasında ilan edilmiştir (Kanıt B.1.2.2).

Kontrol Etme Faaliyetleri

Programın ders dağılım dengesinin kontrolüne ilişkin sistematik bir değerlendirme ve kontrol faaliyetimiz bulunmamaktadır.

Önlem Alma Faaliyetleri

Programın ders dağılım dengesine ilişkin iyileştirme faaliyetimiz bulunmamaktadır.

Örnek Gösterilebilir Uygulamalar

Programın ders dağılım dengesine ilişkin örnek gösterilebilir uygulamalarımız bulunmamaktadır.

Olgunluk Düzeyi

Programın ders dağılım dengesi alt ölçeğinin olgunluk düzeyi 3 olarak belirlenmiştir.

Programların genelinde ders bilgi paketleri, tanımlı süreçler doğrultusunda hazırlanmış ve ilan edilmiştir.

Kanıtlar

Kanıt B.1.2.1: [BUBFA Komisyonlar, Üyelikler ve Temsilcilikler Listesi](#)

Kanıt B.1.2.2: [Muhasebe ve Finans Yönetimi Bölümü Ders Bilgi Paketi](#)

B.1.3. Ders Kazanımlarının Program Çıktılarıyla Uyumu

Fakültemizde ders kazanımlarının program çıktılarıyla uyumu alt ölçütüne ilişkin planlama ve uygulama adımları gerçekleştirilmiş; kontrol etme, önlem alma ve örnek gösterilebilir uygulamalar konusunda çalışmalar yapılmamış olup bu faaliyetler fakültemizin gelişmeye açık yönlerinden bir kısmını oluşturmaktadır.

Planlama Faaliyetleri

Ders kazanımlarının program çıktılarıyla uyumlu hale getirilmesine ilişkin olarak ders bilgi paketlerinin düzenlenmesinde üniversitemiz Ders Bilgi Paketi Hazırlama Yardım Kılavuzu kullanılmaktadır (Kanıt B.1.3.1).

Uygulama Faaliyetleri

Öğretim üyelerimiz tarafından ders kazanımlarının program çıktılarıyla uyumlaştırılması yapılmış olup ders bilgi paketleri web sayfasında yayınlanmıştır (Kanıt B.1.3.2).

Kontrol Etme Faaliyetleri

Ders kazanımlarının program çıktılarıyla uyumunun kontrolüne ilişkin sistematik bir değerlendirme ve kontrol faaliyetimiz bulunmamaktadır.

Önlem Alma Faaliyetleri

Ders kazanımlarının program çıktılarıyla uyumuna ilişkin iyileştirme faaliyetimiz bulunmamaktadır.

Örnek Gösterilebilir Uygulamalar

Ders kazanımlarının program çıktılarıyla uyumuna ilişkin örnek gösterilebilir uygulamalarımız bulunmamaktadır.

Olgunluk Düzeyi

Ders kazanımlarının program çıktılarıyla uyumu alt ölçeğinin olgunluk düzeyi 3 olarak belirlenmiştir.

Ders kazanımları programların genelinde program çıktılarıyla uyumlandırılmıştır ve ders bilgi paketleri ile paylaşılmaktadır.

Kanıtlar

Kanıt B.1.3.1: [ISUBÜ Ders Bilgi Paketi Hazırlama Yardım Kılavuzu](#)

Kanıt B.1.3.2: [Muhasebe ve Finans Yönetimi Bölümü Ders Bilgi Paketi](#)

B.1.4. Öğrenci İş Yüküne Dayalı Ders Tasarımı

Fakültemizde öğrenci iş yüküne dayalı ders tasarımı alt ölçütüne ilişkin planlama ve uygulama adımları gerçekleştirilmiş; kontrol etme, önlem alma ve örnek gösterilebilir uygulamalar konusunda çalışmalar yapılmamış olup bu faaliyetler fakültemizin gelişmeye açık yönlerinden bir kısmını oluşturmaktadır.

Planlama Faaliyetleri

Fakültemizde öğrenci iş yüküne dayalı ders tasarımı Avrupa Kredi Tahsis Sistemi'ne (AKTS) uygun olarak hazırlanmaktadır (Kanıt B.1.4.1).

Uygulama Faaliyetleri

Öğretim üyelerimiz tarafından dersler için AKTS iş yükü tabloları hazırlanmış ve bu tablolara göre ders tasarımları yapılarak uygulamaya konulmuştur (Kanıt B.1.4.2). AKTS iş yüklerinin belirlenmesi için öğrenci iş yükü anketleri uygulanmaktadır (Kanıt B.1.4.3).

Kontrol Etme Faaliyetleri

Öğrenci iş yüküne dayalı ders tasarımının kontrolüne ilişkin sistematik bir değerlendirme ve kontrol faaliyetimiz bulunmamaktadır.

Önlem Alma Faaliyetleri

Öğrenci iş yüküne dayalı ders tasarımına ilişkin iyileştirme faaliyetimiz bulunmamaktadır.

Örnek Gösterilebilir Uygulamalar

Öğrenci iş yüküne dayalı ders tasarımına ilişkin örnek gösterilebilir uygulamalarımız bulunmamaktadır.

Olgunluk Düzeyi

Öğrenci iş yüküne dayalı ders tasarımı alt ölçeğinin olgunluk düzeyi 3 olarak belirlenmiştir.

Dersler öğrenci iş yüküne uygun olarak tasarlanmış, ilan edilmiş ve uygulamaya konulmuştur.

Kanıtlar

Kanıt B.1.4.1: [YÖKAK AKTS Kullanıcı Kılavuzu](#)

Kanıt B.1.4.2: [AKTS İş Yükü Tablosu Örneği](#)

Kanıt B.1.4.3: [ISUBÜ Öğrenci İş Yükü Anketi](#)

B.1.5. Programların İzlenmesi ve Güncellenmesi

Fakültemizde programların izlenmesi ve güncellenmesi alt ölçütüne ilişkin planlama ve uygulama adımları gerçekleştirilmiş; kontrol etme, önlem alma ve örnek gösterilebilir uygulamalar konusunda çalışmalar yapılmamış olup bu faaliyetler fakültemizin gelişmeye açık yönlerinden bir kısmını oluşturmaktadır.

Planlama Faaliyetleri

Fakültemizde programların izlenmesi ve güncellenmesi adına her dönem akademik kurul toplantısı planlanmaktadır (Kanıt B.1.5.1).

Uygulama Faaliyetleri

Fakültemizde her akademik dönem başlangıcında yapılan akademik kurul toplantısında geçmiş döneme ait program çıktıları değerlendirilmektedir (Kanıt B.1.5.2).

Kontrol Etme Faaliyetleri

Programların izlenmesi ve güncellenmesinin kontrolüne ilişkin sistematik bir değerlendirme ve kontrol faaliyetimiz bulunmamaktadır.

Önlem Alma Faaliyetleri

Programların izlenmesi ve güncellenmesine ilişkin iyileştirme faaliyetimiz bulunmamaktadır.

Örnek Gösterilebilir Uygulamalar

Programların izlenmesi ve güncellenmesine ilişkin örnek gösterilebilir uygulamalarımız bulunmamaktadır.

Olgunluk Düzeyi

Programların izlenmesi ve güncellenmesi alt ölçeğinin olgunluk düzeyi 3 olarak belirlenmiştir.

Programların genelinde program çıktılarının izlenmesine ve güncellenmesine ilişkin mekanizmalar işletilmektedir.

Kanıtlar

Kanıt B.1.5.1: [Akademik Kurul Toplantı Planlaması](#)

Kanıt B.1.5.2: [Akademik Kurul Toplantısı Örnek Tutanağı](#)

B.1.6. Eğitim ve Öğretim Süreçlerinin Yönetimi

Fakültemizde eğitim ve öğretim süreçlerinin yönetimi alt ölçütüne ilişkin planlama ve uygulama adımları gerçekleştirilmiş; kontrol etme, önlem alma ve örnek gösterilebilir uygulamalar konusunda çalışmalar yapılmamış olup bu faaliyetler fakültemizin gelişmeye açık yönlerinden bir kısmını oluşturmaktadır.

Planlama Faaliyetleri

Fakültemizde eğitim ve öğretim süreçlerinin yönetilmesi adına kurullar, komisyonlar ve koordinatörlükler kurulmuştur (Kanıt B.1.6.1). Komisyonların karar alma süreçlerine yardımcı olacak karar alma şeması oluşturulmuştur (Kanıt B.1.6.2).

Uygulama Faaliyetleri

Eğitim ve öğretim süreçlerinin yönetiminin başarılı bir şekilde sağlanması adına fakültemiz kurulları, komisyonları ve koordinatörlükleri belirli tarih aralıklarında toplanarak görevlerini yerine getirmektedir (Kanıt B.1.6.3).

Kontrol Etme Faaliyetleri

Eğitim ve öğretim süreçlerinin yönetiminin kontrolüne ilişkin sistematik bir değerlendirme ve kontrol faaliyetimiz bulunmamaktadır.

Önlem Alma Faaliyetleri

Eğitim ve öğretim süreçlerinin yönetimine ilişkin iyileştirme faaliyetimiz bulunmamaktadır.

Örnek Gösterilebilir Uygulamalar

Eğitim ve öğretim süreçlerinin yönetimine ilişkin örnek gösterilebilir uygulamalarımız bulunmamaktadır.

Olgunluk Düzeyi

Eğitim ve öğretim süreçlerinin yönetimi alt ölçeğinin olgunluk düzeyi 3 olarak belirlenmiştir.

Birimin genelinde eğitim ve öğretim süreçleri belirlenmiş ilke ve kuralara uygun yönetilmektedir.

Kanıtlar

Kanıt B.1.6.1: [Komisyonların Oluşturulması Kararı](#)

Kanıt B.1.6.2: [Karar Alma Şeması](#)

Kanıt B.1.6.3: [Örnek Kurul Kararı](#)

B.2. Programların Yürütülmesi (Öğrenci Merkezli Öğrenme Öğretme ve Değerlendirme)

Fakültemizdeki Eğitim-Öğretim faaliyetlerinin olgunluk düzeylerinin belirlenmesi çalışmasında, bu başlıkta “Programların Yürütülmesi (Öğrenci Merkezli Öğrenme Öğretme ve Değerlendirme)” ölçeği alt ölçekler altında değerlendirilmiştir.

B.2.1. Öğretim Yöntem ve Teknikleri

Fakültemizde öğretim yöntem ve teknikleri alt ölçütüne ilişkin planlama ve uygulama adımları gerçekleştirilmiş; kontrol etme, önlem alma ve örnek gösterilebilir uygulamalar konusunda

çalışmalar yapılmamış olup bu faaliyetler fakültemizin gelişmeye açık yönlerinden bir kısmını oluşturmaktadır.

Planlama Faaliyetleri

Fakültemizde öğretim yöntem ve teknikleri öğrenci merkezli öğrenmeyi içerek şekilde ders içeriklerinde planlanmıştır (Kanıt B.2.1.1).

Uygulama Faaliyetleri

2022-2023 Güz yarıyılında uzaktan eğitime uygun bazı dersler uzaktan eğitim yöntemiyle gerçekleştirilmiştir (Kanıt B.2.1.2).

Kontrol Etme Faaliyetleri

Öğretim yöntem ve tekniklerinin kontrolüne ilişkin sistematik bir değerlendirme ve kontrol faaliyetimiz bulunmamaktadır.

Önlem Alma Faaliyetleri

Öğretim yöntem ve tekniklerine ilişkin iyileştirme faaliyetimiz bulunmamaktadır.

Örnek Gösterilebilir Uygulamalar

Öğretim yöntem ve tekniklerine ilişkin örnek gösterilebilir uygulamalarımız bulunmamaktadır.

Olgunluk Düzeyi

Öğretim yöntem ve teknikleri alt ölçeğinin olgunluk düzeyi 3 olarak belirlenmiştir.

Programların genelinde öğrenci merkezli öğretim yöntem teknikleri tanımlı süreçler doğrultusunda uygulanmaktadır.

Kanıtlar

Kanıt B.2.1.1: [Örnek Planlanmış Öğrenme Faaliyetleri ve Öğretim Yöntemleri](#)

Kanıt B.2.1.2: [2022-2023 Güz Yarıyılı Ders Programı Örneği](#)

B.2.2. Ölçme ve değerlendirme

Fakültemizde ölçme ve değerlendirme alt ölçütüne ilişkin planlama ve uygulama adımları gerçekleştirilmiş; kontrol etme, önlem alma ve örnek gösterilebilir uygulamalar konusunda çalışmalar yapılmamış olup bu faaliyetler fakültemizin gelişmeye açık yönlerinden bir kısmını oluşturmaktadır.

Planlama Faaliyetleri

Üniversitemiz Önlisans ve Lisans Eğitim-Öğretim ve Sınav Yönetmeliğinde öğrenme merkezli ölçme değerlendirme süreçleri (uygulama, uygulamalı teorik ders, laboratuvar, klinik uygulama, proje, staj, seminer, bitirme ödevi) tanımlanmıştır (Kanıt B.2.2.1).

Uygulama Faaliyetleri

Fakültemizde 2021-2022 Bahar döneminde BAN-4408 Bitirme Projesi dersi öğrenme merkezli ölçme değerlendirme sistemlerine uygun olarak uygulanmıştır (Kanıt B.2.2.2).

Kontrol Etme Faaliyetleri

Ölçme ve değerlendirme uygulamalarına ilişkin sistematik bir değerlendirme ve kontrol faaliyetimiz bulunmamaktadır.

Önlem Alma Faaliyetleri

Ölçme ve değerlendirme uygulamalarına ilişkin iyileştirme faaliyetimiz bulunmamaktadır.

Örnek Gösterilebilir Uygulamalar

Ölçme ve değerlendirme uygulamalarına ilişkin örnek gösterilebilir uygulamalarımız bulunmamaktadır.

Olgunluk Düzeyi

Ölçme ve değerlendirme alt ölçeğinin olgunluk düzeyi 3 olarak belirlenmiştir.

Programların genelinde öğrenci merkezli ve çeşitlendirilmiş ölçme ve değerlendirme uygulamaları bulunmaktadır.

Kanıtlar

Kanıt B.2.2.1: [ISUBÜ Önlisans ve Lisans Eğitim-Öğretim ve Sınav Yönetmeliği](#)

Kanıt B.2.2.2: [BAN-4408 Bitirme Projesi dersi AKTS detayları](#)

B.2.3. Öğrenci Kabulü, Önceki Öğrenmenin Tanınması ve Kredilendirilmesi

Fakültemizde öğrenci kabulü, önceki öğrenmenin tanınması ve kredilendirilmesi alt ölçütüne ilişkin planlama ve uygulama adımları gerçekleştirilmiş; kontrol etme, önlem alma ve örnek gösterilebilir uygulamalar konusunda çalışmalar yapılmamış olup bu faaliyetler fakültemizin gelişmeye açık yönlerinden bir kısmını oluşturmaktadır.

Planlama Faaliyetleri

Fakültemizde öğrenci kabulü ISUBÜ Önlisans ve Lisans Eğitim-Öğretim ve Sınav Yönetmeliğine (Kanıt B.2.3.1) ve Yükseköğretim Kurumlarında Önlisans ve Lisans Düzeyindeki Programlar Arasında Geçiş, Çift Anadal, Yan Dal ile Kurumlar Arası Kredi Transferi Yapılması Esaslarına İlişkin Yönetmeliğe (Kanıt B.2.3.2) göre planlanmaktadır. Önceki öğrenmenin tanınması ve kredilendirilmesi kurulan intibak komisyonları tarafından yapılmaktadır (Kanıt B.2.3.3).

Uygulama Faaliyetleri

Fakültemizde öğrenci kabulleri ilgili yönetmelikler çerçevesinde ilgili komisyonlar tarafından değerlendirilmekte ve uygulanmaktadır (Kanıt B.2.3.4). Öğrenci kabullerine ilişkin sonuçlar web sayfası yoluyla duyurulmaktadır (Kanıt B.2.3.5).

Kontrol Etme Faaliyetleri

Öğrenci kabulü, önceki öğrenmenin tanınması ve kredilendirilmesine ilişkin sistematik bir değerlendirme ve kontrol faaliyetimiz bulunmamaktadır.

Önlem Alma Faaliyetleri

Öğrenci kabulü, önceki öğrenmenin tanınması ve kredilendirilmesine ilişkin iyileştirme faaliyetimiz bulunmamaktadır.

Örnek Gösterilebilir Uygulamalar

Öğrenci kabulü, önceki öğrenmenin tanınması ve kredilendirilmesine ilişkin örnek gösterilebilir uygulamalarımız bulunmamaktadır.

Olgunluk Düzeyi

Öğrenci kabulü, önceki öğrenmenin tanınması ve kredilendirilmesi alt ölçeğinin olgunluk düzeyi 3 olarak belirlenmiştir.

Birimin genelinde planlar dahilinde uygulamalar bulunmaktadır.

Kanıtlar

Kanıt B.2.3.1: [ISUBÜ Önlisans ve Lisans Eğitim-Öğretim ve Sınav Yönetmeliği](#)

KanıtB.2.3.2: [Yükseköğretim Kurumlarında Önlisans ve Lisans Düzeyindeki Programlar Arasında Geçiş, Çift Anadal, Yan Dal İle Kurumlar Arası Kredi Transferi Yapılması Esaslarına İlişkin Yönetmelik](#)

Kanıt B.2.3.3: [Komisyonların Oluşturulması Kararı](#)

Kanıt B.2.3.4: [Yatay Geçiş Kararı](#)

Kanıt B.2.3.5: [2022-2023 Güz Yarıyılı Yatay Geçiş Sonuç Duyurusu](#)

B.2.4. Yeterliliklerin Sertifikalandırılması ve Diploma

Yeterliliklerin onayı, mezuniyet koşulları, mezuniyet karar süreçleri açık, anlaşılır, kapsamlı ve tutarlı şekilde tanımlanması ve kamuoyu ile paylaşılması; sertifikalandırma ve diploma işlemlerinin bu tanımlı sürece uygun olarak yürütülmesi, izlenmesi ve gerekli önlemlerin alınması üniversitemiz Öğrenci İşleri Daire Başkanlığı ve diğer birimler tarafından yürütülmektedir.

Planlama Faaliyetleri

Uygulama Faaliyetleri

Kontrol Etme Faaliyetleri

Önlem Alma Faaliyetleri

Örnek Gösterilebilir Uygulamalar

Olgunluk Düzeyi

Kanıtlar

B.3. Öğrenme Kaynakları ve Akademik Destek Hizmetleri

Fakültemizdeki Eğitim-Öğretim faaliyetlerinin olgunluk düzeylerinin belirlenmesi çalışmasında, bu başlıkta “Öğrenme Kaynakları ve Akademik Destek Hizmetleri” ölçeği alt ölçekler altında değerlendirilmiştir.

B.3.1. Öğrenme Ortam ve Kaynakları

Fakültemizde öğrenme ortam ve kaynakları alt ölçütüne ilişkin planlama ve uygulama adımları gerçekleştirilmiş; kontrol etme, önlem alma ve örnek gösterilebilir uygulamalar konusunda çalışmalar yapılmamış olup bu faaliyetler fakültemizin gelişmeye açık yönlerinden bir kısmını oluşturmaktadır.

Planlama Faaliyetleri

Öğrenme ortam ve kaynaklarının planlanmasına ilişkin olarak Yapı İşleri ve Teknik Daire Başkanlığının öğrenci başına düşen eğitim ve kapalı alan planları bulunmaktadır (Kanıt B.3.1.1). Fakültemizde bulunan fiziki öğrenme ortamları 2022 Yılı Faaliyet Raporumuzun “C.1.a” alt başlığında belirtilmiştir (Kanıt B.3.1.2).

Uygulama Faaliyetleri

Fakültemizde ders programı hazırlanırken dersler öğrencilerin sınıf mevcutlarına uygun dersliklere atanmaktadır (Kanıt B.3.1.3).

Kontrol Etme Faaliyetleri

Öğrenme ortam ve kaynaklarına ilişkin sistematik bir değerlendirme ve kontrol faaliyetimiz bulunmamaktadır.

Önlem Alma Faaliyetleri

Öğrenme ortam ve kaynaklarına ilişkin iyileştirme faaliyetimiz bulunmamaktadır.

Örnek Gösterilebilir Uygulamalar

Öğrenme ortam ve kaynaklarına ilişkin örnek gösterilebilir uygulamalarımız bulunmamaktadır.

Olgunluk Düzeyi

Öğrenme ortam ve kaynakları alt ölçeğinin olgunluk düzeyi 3 olarak belirlenmiştir.

Birimin genelinde öğrenme kaynaklarının yönetimi alana özgü koşullar, erişilebilirlik ve birimler arası denge gözetilerek gerçekleştirilmektedir.

Kanıtlar

Kanıt B.3.1.1: [Yapı İşleri ve Teknik Daire Başkanlığı Amaçları](#)

Kanıt B.3.1.2: [BUBFA 2022 Yılı Faaliyet Raporu](#)

Kanıt B.3.1.3: [2022-2023 Güz Yarıyılı Ders Programı Örneği](#)

B.3.2. Akademik Destek Hizmetleri

Fakültemizde akademik destek hizmetleri alt ölçütüne ilişkin planlama ve uygulama adımları gerçekleştirilmiş; kontrol etme, önlem alma ve örnek gösterilebilir uygulamalar konusunda

çalışmalar yapılmamış olup bu faaliyetler fakültemizin gelişmeye açık yönlerinden bir kısmını oluşturmaktadır.

Planlama Faaliyetleri

Fakültemizde danışmanlık sisteminin uygulanmasına yönelik ilkeler ve kurallar ISUBÜ Önlisans ve Lisans Öğrenci Danışmanlığı Yönergesinde planlanmıştır (Kanıt B.3.2.1).

Uygulama Faaliyetleri

2022-2023 Güz Yarıyılında fakültemize yeni kayıt olan öğrencilerimiz için danışmanlık ve oryantasyon programı düzenlenmiştir (Kanıt B.3.2.2).

Kontrol Etme Faaliyetleri

Akademik destek hizmetlerine ilişkin sistematik bir değerlendirme ve kontrol faaliyetimiz bulunmamaktadır.

Önlem Alma Faaliyetleri

Akademik destek hizmetlerine ilişkin iyileştirme faaliyetimiz bulunmamaktadır.

Örnek Gösterilebilir Uygulamalar

Akademik destek hizmetlerine ilişkin örnek gösterilebilir uygulamalarımız bulunmamaktadır.

Olgunluk Düzeyi

Akademik destek hizmetleri alt ölçeğinin olgunluk düzeyi 3 olarak belirlenmiştir.

Birimde öğrencilerin akademik gelişim ve kariyer planlamasına yönelik destek hizmetleri tanımlı ilke ve kurallar dahilinde yürütülmektedir.

Kanıtlar

Kanıt B.3.2.1: [ISUBÜ Önlisans ve Lisans Öğrenci Danışmanlığı Yönergesi](#)

Kanıt B.3.2.2: [Yeni Kayıt Olan Öğrencilere Yönelik Danışmanlık ve Oryantasyon Faaliyeti](#)

B.3.3. Tesis ve Altyapılar

Fakültemizde tesis ve altyapılar alt ölçütüne ilişkin planlama ve uygulama adımları gerçekleştirilmiş; kontrol etme, önlem alma ve örnek gösterilebilir uygulamalar konusunda çalışmalar yapılmamış olup bu faaliyetler fakültemizin gelişmeye açık yönlerinden bir kısmını oluşturmaktadır.

Planlama Faaliyetleri

Fakültemizde bulunan tesis ve bilişim sistemi altyapıları 2022 Yılı Faaliyet Raporumuzda C.1. Fiziksel Yapı ve C.3. Bilgi ve Teknolojik Kaynaklar başlıklarında ifade edilmektedir (Kanıt B.3.3.1).

Uygulama Faaliyetleri

Fakültemizde bulunan konferans salonu, kütüphane, çalışma salonları gibi tesisler öğrencilerimizin kullanımındadır (Kanıt B.3.3.2). Ayrıca fakültemizde bulunan internet altyapısından öğrencilerimiz faydalanabilmektedir (Kanıt B.3.3.3).

Kontrol Etme Faaliyetleri

Tesis ve altyapılara ilişkin sistematik bir değerlendirme ve kontrol faaliyetimiz bulunmamaktadır.

Önlem Alma Faaliyetleri

Tesis ve altyapılara ilişkin iyileştirme faaliyetimiz bulunmamaktadır.

Örnek Gösterilebilir Uygulamalar

Tesis ve altyapılara ilişkin örnek gösterilebilir uygulamalarımız bulunmamaktadır.

Olgunluk Düzeyi

Tesis ve altyapılar alt ölçeğinin olgunluk düzeyi 3 olarak belirlenmiştir.

Birimin genelinde tesis ve altyapı erişilebilirdir ve bunlardan fırsat eşitliğine dayalı olarak yararlanılmaktadır.

Kanıtlar

Kanıt B.3.3.1: [2022 Yılı Faaliyet Raporu](#)

Kanıt B.3.3.2: [BUBFA Tanıtım Broşürü](#)

Kanıt B.3.3.3: [Eduroam Bağlantı Kılavuzu](#)

B.3.4. Dezavantajlı Gruplar

Fakültemizde dezavantajlı gruplar alt ölçütüne ilişkin planlama ve uygulama adımları gerçekleştirilmiş; kontrol etme, önlem alma ve örnek gösterilebilir uygulamalar konusunda çalışmalar yapılmamış olup bu faaliyetler fakültemizin gelişmeye açık yönlerinden bir kısmını oluşturmaktadır.

Planlama Faaliyetleri

Fakültemizde dezavantajlı gruplara yönelik olarak verilecek hizmetler üniversite engelli öğrenci birimi tarafından planlanmaktadır (Kanıt B.3.4.1).

Uygulama Faaliyetleri

Fakültemizde engelli öğrencilerin kullanımına uygun olarak asansör bulunmakta olup, engelli öğrencilerin okula girişlerinin sağlanması adına engelli giriş kapısı kullanımdadır (Kanıt B.3.4.2).

Kontrol Etme Faaliyetleri

Dezavantajlı gruplara ilişkin sistematik bir değerlendirme ve kontrol faaliyetimiz bulunmamaktadır.

Önlem Alma Faaliyetleri

Dezavantajlı gruplara ilişkin iyileştirme faaliyetimiz bulunmamaktadır.

Örnek Gösterilebilir Uygulamalar

Dezavantajlı gruplara ilişkin örnek gösterilebilir uygulamalarımız bulunmamaktadır.

Olgunluk Düzeyi

Dezavantajlı gruplar alt ölçeğinin olgunluk düzeyi 3 olarak belirlenmiştir.

Dezavantajlı grupların eğitim olanaklarına erişimine ilişkin uygulamalar yürütülmektedir.

Kanıtlar

Kanıt B.3.4.1: [Üniversite Engelli Öğrenci Birimi](#)

Kanıt B.3.4.2: [Engelli Kapısı Kanıt](#)

B.3.5. Sosyal, Kültürel, Sportif Faaliyetler

Fakültemizde sosyal, kültürel ve sportif faaliyetler alt ölçütüne ilişkin planlama ve uygulama adımları gerçekleştirilmiş; kontrol etme, önlem alma ve örnek gösterilebilir uygulamalar konusunda çalışmalar yapılmamış olup bu faaliyetler fakültemizin gelişmeye açık yönlerinden bir kısmını oluşturmaktadır.

Planlama Faaliyetleri

Fakültemizde öğrenci topluluklarının oluşturulması ve faaliyetleri ISUBÜ Öğrenci Toplulukları Yönergesinde planlanmıştır (Kanıt B.3.5.1). 2022 Yılı içerisinde öğrencilerimizin kültürel ve sosyal alanlarda gelişimini sağlamak adına etkinlikler ve konferanslar planlanmıştır (Kanıt B.3.5.2).

Uygulama Faaliyetleri

2022 Yılı içerisinde öğrencilerimizin kültürel ve sosyal alanlarda gelişimini sağlamak adına etkinlikler ve konferanslar gerçekleştirilmiştir. Bunlardan bazıları: “Ergenlerin Eğitimi ve Aile İçi İletişim” Konferansı (Kanıt B.3.5.3), "Finansal Okuryazarlık" Konferansı (Kanıt B.3.5.4) olarak sıralanabilir.

Kontrol Etme Faaliyetleri

Sosyal, kültürel ve sportif faaliyetlere ilişkin sistematik bir değerlendirme ve kontrol faaliyetimiz bulunmamaktadır.

Önlem Alma Faaliyetleri

Sosyal, kültürel ve sportif faaliyetlere ilişkin iyileştirme faaliyetimiz bulunmamaktadır.

Örnek Gösterilebilir Uygulamalar

Sosyal, kültürel ve sportif faaliyetlere ilişkin örnek gösterilebilir uygulamalarımız bulunmamaktadır.

Olgunluk Düzeyi

Sosyal, kültürel ve sportif faaliyetler alt ölçeğinin olgunluk düzeyi 3 olarak belirlenmiştir.

Birimin genelinde sosyal, kültürel ve sportif faaliyetler erişilebilirdir ve bunlardan fırsat eşitliğine dayalı olarak yararlanılmaktadır.

Kanıtlar

Kanıt B.3.5.1: [ISUBÜ Öğrenci Toplulukları Yönergesi](#)

Kanıt B.3.5.2: [Örnek Faaliyet Duyurusu](#)

Kanıt B.3.5.3: [“Ergenlerin Eğitimi ve Aile İçi İletişim” Konferansı](#)

Kanıt B.3.5.4: ["Finansal Okuryazarlık" Konferansı](#)

B.4. Öğretim Kadrosu

Fakültemizdeki Eğitim-Öğretim faaliyetlerinin olgunluk düzeylerinin belirlenmesi çalışmasında, bu başlıkta “Öğretim Kadrosu” ölçeği alt ölçekler altında değerlendirilmiştir.

B.4.1. Atama, Yükseltme ve Görevlendirme Kriterleri

Fakültemizde öğretim elemanı atama, yükseltme ve görevlendirme kriterleri alt ölçütüne ilişkin planlama ve uygulama adımları gerçekleştirilmiş; kontrol etme, önlem alma ve örnek gösterilebilir uygulamalar konusunda çalışmalar yapılmamış olup bu faaliyetler fakültemizin gelişmeye açık yönlerinden bir kısmını oluşturmaktadır.

Planlama Faaliyetleri

Öğretim elemanı atama, yükseltme ve görevlendirme süreç ve kriterleri ISUBÜ Akademik Yükseltme ve Atanma Ölçütleri Yönergesinde planlanmaktadır (Kanıt B.4.1.1). Öğretim Elemanı ders görevlendirmeleri her eğitim yarıyılı öncesinde bölüm kurulu toplantılarında planlanmaktadır (Kanıt B.4.1.2).

Uygulama Faaliyetleri

Öğretim Elemanı ders görevlendirmeleri her eğitim yarıyılı öncesinde öğretim elemanlarının uzmanlık alanlarına uygun olarak yapılmaktadır (Kanıt B.4.1.3). Öğretim üyesi atamalarında ISUBÜ Akademik Yükseltme ve Atanma Ölçütleri Yönergesine uygun olarak kadro talepleri alınmaktadır (Kanıt B.4.1.4).

Kontrol Etme Faaliyetleri

Öğretim elemanı atama, yükseltme ve görevlendirme kriterlerine ilişkin sistematik bir değerlendirme ve kontrol faaliyetimiz bulunmamaktadır.

Önlem Alma Faaliyetleri

Öğretim elemanı atama, yükseltme ve görevlendirme kriterlerine ilişkin iyileştirme faaliyetimiz bulunmamaktadır.

Örnek Gösterilebilir Uygulamalar

Öğretim elemanı atama, yükseltme ve görevlendirme kriterlerine ilişkin örnek gösterilebilir uygulamalarımız bulunmamaktadır.

Olgunluk Düzeyi

Öğretim elemanı atama, yükseltme ve görevlendirme kriterleri alt ölçeğinin olgunluk düzeyi 3 olarak belirlenmiştir.

Birimin tüm alanlar için tanımlı ve paydaşlarca bilinen atama, yükseltme ve görevlendirme kriterleri uygulanmakta ve karar almalarda (eğitim-öğretim kadrosunun işe alınması, atanması, yükseltilmesi ve ders görevlendirmeleri vb.) kullanılmaktadır.

Kanıtlar

Kanıt B.4.1.1: [ISUBÜ Akademik Yükseltme ve Atanma Ölçütleri Yönergesi](#)

Kanıt B.4.1.2: [Ders Görevlendirmeleri Planlaması Bölüm Kurulu Kararı](#)

Kanıt B.4.1.3: [Ders Görevlendirmeleri Karar Örneği](#)

Kanıt B.4.1.4: [Kadro Talebi Örneği](#)

B.4.2. Öğretim Yetkinlikleri ve Gelişimi

Fakültemizde öğretim yetkinlikleri ve gelişimi alt ölçütüne ilişkin planlama ve uygulama adımları gerçekleştirilmiş; kontrol etme, önlem alma ve örnek gösterilebilir uygulamalar konusunda çalışmalar yapılmamış olup bu faaliyetler fakültemizin gelişmeye açık yönlerinden bir kısmını oluşturmaktadır.

Planlama Faaliyetleri

Eğitim kadrosunun eğitim-öğretim performansını izleme süreçlerini gösteren Atama ve yükseltme kriterleri ISUBÜ Akademik Yükseltme ve Atama Ölçütleri Yönergesinde planlanmaktadır (Kanıt B.4.2.1).

Uygulama Faaliyetleri

Fakültemizde doğrudan gerçekleştirilmiş, öğretim yetkinliğini geliştirmek üzere bir uygulama bulunmamakla birlikte üniversitemizin uzaktan eğitim yazılım programının kullanımına yönelik bilgilendirmesi mevcut olup öğretim üyelerimiz bu bilgilendirmeden faydalanmaktadır (Kanıt B.4.2.2).

Kontrol Etme Faaliyetleri

Öğretim yetkinlikleri ve gelişimine ilişkin sistematik bir değerlendirme ve kontrol faaliyetimiz bulunmamaktadır.

Önlem Alma Faaliyetleri

Öğretim yetkinlikleri ve gelişimine kriterlerine ilişkin iyileştirme faaliyetimiz bulunmamaktadır.

Örnek Gösterilebilir Uygulamalar

Öğretim yetkinlikleri ve gelişimine ilişkin örnek gösterilebilir uygulamalarımız bulunmamaktadır.

Olgunluk Düzeyi

Öğretim yetkinlikleri ve gelişimi alt ölçeğinin olgunluk düzeyi 3 olarak belirlenmiştir.

Birimin genelinde öğretim elemanlarının öğretim yetkinliğini geliştirmek üzere uygulamalar vardır.

Kanıtlar

Kanıt B.4.2.1: [ISUBÜ Akademik Yükseltme ve Atama Ölçütleri Yönergesi](#)

Kanıt B.4.2.2: [Akademik Personel Adobe Connect Bilgilendirmesi](#)

B.4.3. Eğitim Faaliyetlerine Yönelik Teşvik ve Ödüllendirme

Fakültemizde eğitim faaliyetlerine yönelik teşvik ve ödüllendirme alt ölçütüne ilişkin planlama, uygulama, kontrol etme, önlem alma ve örnek gösterilebilir uygulamalar konusunda çalışmalar yapılmamış olup olgunluk düzeyi 1 olarak belirlenmiştir. Bu faaliyetler fakültemizin gelişmeye açık yönlerindedir.

Planlama Faaliyetleri

Eğitim faaliyetlerine yönelik teşvik ve ödüllendirmeye yönelik planlama faaliyetimiz bulunmamaktadır.

Uygulama Faaliyetleri

Eğitim faaliyetlerine yönelik teşvik ve ödüllendirmeye ilişkin uygulama faaliyetimiz bulunmamaktadır.

Kontrol Etme Faaliyetleri

Eğitim faaliyetlerine yönelik teşvik ve ödüllendirmeye ilişkin sistematik bir değerlendirme ve kontrol faaliyetimiz bulunmamaktadır.

Önem Alma Faaliyetleri

Eğitim faaliyetlerine yönelik teşvik ve ödüllendirmeye ilişkin iyileştirme faaliyetimiz bulunmamaktadır.

Örnek Gösterilebilir Uygulamalar

Eğitim faaliyetlerine yönelik teşvik ve ödüllendirmeye ilişkin örnek gösterilebilir uygulamalarımız bulunmamaktadır.

Olgunluk Düzeyi

Eğitim faaliyetlerine yönelik teşvik ve ödüllendirme alt ölçeğinin olgunluk düzeyi 1 olarak belirlenmiştir.

Öğretim kadrosuna yönelik teşvik ve ödüllendirilme mekanizmaları bulunmamaktadır.

Kanıtlar

Bu alt ölçeğe ait kanıt bulunmamaktadır.

ARAŞTIRMA VE GELİŞTİRME

C.1. Araştırma Süreçlerinin Yönetimi ve Araştırma Kaynakları

Araştırma süreçlerinin yönetimi ve araştırma kaynakları kapsamında araştırma süreçlerinin yönetimi, iç ve dış kaynaklar, doktora programları ve doktora sonrası imkanlar yer almaktadır.

C.1.1. Araştırma Süreçlerinin Yönetimi

Araştırma süreçlerinin yönetimi kapsamında sürecin yönetimi, araştırma yönetim modeli ve uygulamaları, araştırma yönetimi ve organizasyonel yapının işlerliğinin izlendiği ve iyileştirildiğine ilişkin faaliyetler Bilimsel Araştırma Projeleri Koordinasyon Birimi ve Tüm Araştırma Merkezleri tarafından yürütülmektedir.

Planlama Faaliyetleri

Uygulama Faaliyetleri

Kontrol Etme Faaliyetleri

Önlem Alma Faaliyetleri

Örnek Gösterilebilir Uygulamalar

Olgunluk Düzeyi

Kanıtlar

C.1.2. İç ve Dış Kaynaklar

Araştırma-geliştirme bütçesi ve dağılımı, araştırma çerçevesinde yapılan stratejik ortaklıklar (kamu veya özel), araştırma-geliştirme kaynaklarının araştırma stratejisi doğrultusunda yönetildiğini gösteren uygulamalar, araştırma kaynaklarının çeşitliliği ve yeterliliğinin izlendiğine ve iyileştirildiğine ilişkin kanıtlar, iç kaynaklar ve kullanımına ilişkin tanımlı süreçler (BAP Yönergesi, İç Kaynak Kullanım Yönergesi vb.), iç kaynakların birimler arası dağılımı, dış kaynakların kullanımını desteklemek üzere oluşturulmuş yöntem ve faaliyetler Bilimsel Araştırma Projeleri Koordinasyon Birimi, YÖK Destek Şubesi, Isparta Organize Sanayi Bölgesi Meslek Yüksekokulu tarafından yürütülmektedir.

Planlama Faaliyetleri

Uygulama Faaliyetleri

Kontrol Etme Faaliyetleri

Önlem Alma Faaliyetleri

Örnek Gösterilebilir Uygulamalar

Olgunluk Düzeyi

Kanıtlar

C.1.3. Doktora Programları ve Doktora Sonrası İmkanlar

Doktora programları ve doktora sonrası imkanlara ilişkin uygulamalar, doktora programları ve imkanlardan yararlanan öğrenci/araştırmacı sayıları ve bunların birimlere göre dağılımı, doktora programları ve doktora sonrası imkanlara yönelik izleme ve iyileştirme faaliyetleri Kariyer Geliştirme Uygulama ve Araştırma Merkezi, Lisansüstü Eğitim Enstitüsü, Öğrenci İşleri Daire Başkanlığı tarafından yürütülmektedir.

Planlama Faaliyetleri

Uygulama Faaliyetleri

Kontrol Etme Faaliyetleri

Önlem Alma Faaliyetleri

Örnek Gösterilebilir Uygulamalar

Olgunluk Düzeyi

Kanıtlar

C.2. Araştırma Yetkinliği, İş Birlikleri ve Destekler

Araştırma yetkinliği, iş birlikleri ve destekler kapsamında araştırma yetkinlikleri ve gelişimi, ulusal ve uluslararası ortak programlar ve ortak araştırma birimleri tarafından yürütülen faaliyetler yer almaktadır.

C.2.1. Araştırma Yetkinlikleri ve Gelişimi

Araştırma yetkinlikleri ve gelişimi kapsamında öğretim elemanlarının araştırma yetkinliğinin geliştirilmesine yönelik planlama ve uygulamalar (destekleyici eğitimler, uluslararası fırsatlar,

proje iş birliği çalışmaları vb.), öğretim elemanlarının araştırma yetkinliğinin izlenmesi ve iyileştirilmesine ilişkin bilgiler yer almaktadır.

Planlama Faaliyetleri

Araştırma öncelikleri kapsamındaki faaliyetler için gerekli alt yapının ve mali kaynakların oluşturulmasına ve uygun şekilde kullanımına yönelik idarenin desteği mevcuttur. Araştırma faaliyetlerinin sürdürülebilirliğini güvence altına almak için fakültemizde görev yapan öğretim üyeleri araştırma yapmaları ve akademik teşvikten yararlanmaları konusunda her dönem başında güz ve bahar olmak üzere akademik kurul toplantılarında yüz yüze veya online olmak üzere görüşmeler planlanmaktadır. Fakültemiz genelinde öğretim elemanlarının araştırma yetkinliğinin geliştirilmesine yönelik uygulamalar kapsamında öğretim elamanlarının özellikle proje çalışmalarını teşvik etmek amacıyla akademik kurulda araştırma geliştirme faaliyetleri gündeme alınıp öğretim elamanlarının geri bildirimleri dikkate alınarak planlama yapılmaktadır (Kanıt C.2.1.1).

Uygulama Faaliyetleri

Fakültemiz dekanı öğretim elemanlarının araştırma yetkinliklerini geliştirmek amacıyla, 2022-2023 Güz dönemi akademik kurul toplantısında (Kanıt C.2.1.2) gerekli bilgilendirmeleri yapmıştır.

Kontrol Etme Faaliyetleri

Bulunmamaktadır.

Önlem Alma Faaliyetleri

Bulunmamaktadır.

Örnek Gösterilebilir Uygulamalar

Bulunmamaktadır.

Olgunluk Düzeyi

Olgunluk düzeyi 3'dür. Birimin genelinde öğretim elemanlarının araştırma yetkinliğinin geliştirilmesine yönelik uygulamalar yürütülmektedir.

Kanıtlar

Kanıt C.2.1.1: [Akademik Kurul Gündem](#)

Kanıt C.2.1.2: [Akademik Kurul Toplantısı](#)

C.2.2. Ulusal ve Uluslararası Ortak Programlar ve Ortak Araştırma Birimleri

Ulusal ve uluslararası düzeyde ortak programlar ve ortak araştırma birimleri oluşturulmasına yönelik mekanizmalar, fakültenin ortak programları ve araştırma birimleri, ortak araştırmalardan üretilen çalışmalar, ortak programlar ve ortak araştırma faaliyetlerinin izlenmesine ve iyileştirilmesine yönelik uygulamalar Dil Öğretimi Uygulama ve Araştırma Merkezi (DİLMER), Sürekli Eğitim Uygulama ve Araştırma Merkezi (SEM) ve Personel Daire Başkanlığı tarafından yürütülmektedir.

Planlama Faaliyetleri

Uygulama Faaliyetleri

Kontrol Etme Faaliyetleri

Önlem Alma Faaliyetleri

Örnek Gösterilebilir Uygulamalar

Olgunluk Düzeyi

Kanıtlar

C.3. Araştırma Performansı

Bu kısımda sırasıyla araştırma performansının izlenmesi ve değerlendirilmesi, öğretim elemanı veya araştırmacı performansının değerlendirilmesi kapsamındaki süreçlere mekanizmalara ve uygulamalara yer verilecektir.

C.3.1. Araştırma Performansının İzlenmesi ve Değerlendirilmesi

Araştırma performansını izlemek üzere sürecin tanımlanması, araştırma hedeflerine ulaşıp ulaşılamadığını izlemek üzere

C.3.2. Öğretim Elemanı/Araştırmacı Performansının Değerlendirilmesi

Bu kısımda fakültemizde akademik personelin araştırma-geliştirme performansını izlemek üzere geçerli olan tanımlı süreçlerin (yönetmelik, yönerge, süreç tanımı, ölçme araçları, rehber, kılavuz, takdir-tanıma sistemi, teşvik mekanizmaları vb.) uygulanmasına dair bilgilere, öğretim elemanlarının araştırma performansına yönelik analiz raporlarına yer verilmektedir.

Planlama Faaliyetleri

Fakültemizde öğretim elemanlarının performansını değerlendirmek amacıyla akademik teşvik süreçleri ve bilgilendirmeleri üniversitemiz internet sayfasında yayınlanmaktadır. Söz konusu planlama fakültemizde de uygulanmaktadır (Kanıt C.3.2.1).

Uygulama Faaliyetleri

Fakültemiz öğretim elemanlarının araştırma performansının izlenmesine ve değerlendirmesine yönelik ilke, kural ve göstergeler kapsamında öğretim elemanları görev sürelerinin yenileneceğini bildikleri için, görev süreleri dolmadan en geç bir ay öncesinden dilekçesini fakültemiz dekanlık makamına verir. Isparta Uygulamalı Bilimler Üniversitesi Akademik Yükseltme ve Atama Ölçütleri Yönergesi (Kanıt C.3.2.2) dikkate alınarak gerekli formların doldurulması istenir ve bu formlarla birlikte dilekçe ilgili bölüm başkanlığı yazısına istinaden yönetim kurulunda değerlendirilir ve uygulanır (Kanıt C.3.2.3).

Kontrol Etme Faaliyetleri

Bulunmamaktadır.

Önlem Alma Faaliyetleri

Bulunmamaktadır.

Örnek Gösterilebilir Uygulamalar

Bulunmamaktadır.

Olgunluk Düzeyi

Olgunluk düzeyi 3'tür. Birimin genelinde öğretim elemanlarının araştırma geliştirme performansını izlemek ve değerlendirmek üzere oluşturulan mekanizmalar kullanılmaktadır.

Kanıtlar

Kanıt C.3.2.1: [2022 Yılı Akademik Teşvik Ödeneği Başvuru Takvimi](#)

Kanıt C.3.2.2: [Isparta Uygulamalı Bilimler Üniversitesi Akademik Yükseltme ve Atama Ölçütleri Yönergesi](#)

Kanıt C.3.2.3: [Akademik Teşvik Ödeneği Duyurusu](#)

TOPLUMSAL KATKI

D.1. Toplumsal Katkı Süreçlerinin Yönetimi ve Toplumsal Katkı Kaynakları

Toplumsal katkı süreçlerinin yönetimi ve toplumsal katkı kaynakları kapsamında toplumsal katkı süreçlerinin yönetimi ve kaynaklarına yer verilmiştir.

D.1.1. Toplumsal Katkı Süreçlerinin Yönetimi

Bu kısımda toplumsal katkı süreçlerinin yönetimi, organizasyon yapısı, toplumsal katkı yönetim modeli, toplumsal katkı faaliyetlerini yürüten birimler ve uygulama örnekleri, toplumsal katkı süreçlerinin yönetimine ilişkin izleme ve iyileştirme faaliyetleri kapsamında bilgilere yer verilecektir.

Planlama Faaliyetleri

Fakültemizde toplumsal katkı süreçlerinin yönetimine ilişkin olarak dekan akademik kurulda toplumsal farkındalık konusunda çalışmalar yapılmasının önemini vurgulamıştır. 2022 yılında fakültemiz ilçe emniyet müdürlüğü personeli ve jandarma komutanlığı personeline “Finansal Okuryazarlık” konferansı planlamıştır (Kanıt D.1.1.1).

Uygulama Faaliyetleri

2022 yılında fakültemiz ilçe emniyet müdürlüğü personeli ve jandarma komutanlığı personeline “Finansal Okuryazarlık” konferansı gerçekleştirilmiştir (Kanıt D.1.1.2).

Kontrol Etme Faaliyetleri

Bulunmamaktadır.

Önlem Alma Faaliyetleri

Bulunmamaktadır.

Örnek Gösterilebilir Uygulamalar

Bulunmamaktadır.

Olgunluk Düzeyi

Olgunluk düzeyi 3'tür. Birimin genelinde toplumsal katkı süreçlerinin yönetimi ve organizasyonel yapısı kurumsal tercihler yönünde uygulanmaktadır.

Kanıtlar

Kanıt D.1.1.1: [Finansal Okuryazarlık Konferans Planlaması](#)

Kanıt D.1.1.2: ["Finansal Okuryazarlık" Konferansı](#)

D.1.2. Kaynaklar

Bu kısımda toplumsal katkı kaynaklarının toplumsal katkı stratejisi doğrultusunda yönetildiğini gösteren kanıtlara yer verilecektir.

Planlama Faaliyetleri

Bulunmamaktadır.

Uygulama Faaliyetleri

Bulunmamaktadır.

Kontrol Etme Faaliyetleri

Bulunmamaktadır.

Önlem Alma Faaliyetleri

Bulunmamaktadır.

Örnek Gösterilebilir Uygulamalar

Bulunmamaktadır.

Olgunluk Düzeyi

Olgunluk düzeyi 1'dir. Birimin toplumsal katkı faaliyetlerini sürdürebilmesi için yeterli kaynağı bulunmamaktadır.

Kanıtlar

D.2 Toplumsal Katkı Performansı

Toplumsal katkı performansı kapsamında toplumsal katkı performansının izlenmesi ve değerlendirilmesine yönelik bilgilere yer verilecektir.

D.2.1. Toplumsal Katkı Performansının İzlenmesi ve Değerlendirilmesi

Toplumsal katkı performansının izlenmesi ve değerlendirilmesi kapsamında toplumsal katkı performansını izlemek üzere geçerli olan tanımlı süreçlere, toplumsal katkı hedeflerine ulaşıp ulaşılmadığını izlemek üzere oluşturulan mekanizmalara, paydaş geri bildirimlerine ve toplumsal katkı performansının izlenmesine ve iyileştirilmesine ilişkin uygulamalar hakkında bilgi verilmektedir.

Planlama Faaliyetleri

Birimde toplumsal katkı performansının izlenmesine ve değerlendirmesine yönelik mekanizmalar bulunmamaktadır.

Uygulama Faaliyetleri

Bulunmamaktadır.

Kontrol Etme Faaliyetleri

Bulunmamaktadır.

Önlem Alma Faaliyetleri

Bulunmamaktadır.

Örnek Gösterilebilir Uygulamalar

Bulunmamaktadır.

Olgunluk Düzeyi

Olgunluk düzeyi 1'dir. Birimde toplumsal katkı performansının izlenmesine ve değerlendirmesine yönelik mekanizmalar bulunmamaktadır.

Kanıtlar

SONUÇ VE DEĞERLENDİRME

Fakültemiz birim iç değerlendirme raporu bilgileri doğrultusunda birimin güçlü ve iyileşmeye açık yönleri liderlik, yönetim ve kalite, eğitim ve öğretim, araştırma ve geliştirme ve toplumsal katkı kapsamında aşağıdaki şekilde özetlenmiştir.

Fakültemizde liderlik alanında yeterli planlama, uygulama ve kontrol faaliyetleri yürütülmektedir. Böylelikle fakültemizde akademik personel, idari personel ve öğrencilerimiz arasında aktif bir iletişim sürdürülmekte fakülte genelinde uyumlu bir koordinasyon sağlanmaktadır. Memnuniyet anketleriyle geri bildirim alınmakta memnuniyet düzeyleri değerlendirilmektedir.

Eğitim ve öğretim alanında ise fakültemizde bulunan 3 Lisans programı ve 1 Tezli Yüksek Lisans programı, programların öğrenme çıktılarına uygun bir şekilde yürütülmektedir. Fakültemizde ders dağılımına ilişkin olarak müfredatın dengeli olarak hazırlanabilmesi için Eğitim-Öğretim Koordinatörü görevlendirilmiş olup bölümler ile iş birliği içerisinde ders bilgi paketleri oluşturulmuştur. Oluşturulan ders bilgi paketleri web sayfasından paylaşılmaktadır. Fakültemizde öğrenci iş yüküne dayalı ders tasarımı Avrupa Kredi Tahsis Sistemi'ne (AKTS) uygun olarak yürütülmektedir.

Fakültemizde her akademik dönem başlangıcında yapılan akademik kurul toplantısında geçmiş döneme ait program çıktıları değerlendirilmektedir. Eğitim ve öğretim süreçlerinin yönetiminin başarılı bir şekilde sağlanması adına fakültemiz kurulları, komisyonları ve koordinatörlükleri belirli tarih aralıklarında toplanarak görevlerini yerine getirmektedir. Fakültemizde öğrenci kabulleri ilgili yönetmelikler çerçevesinde ilgili komisyonlar tarafından değerlendirilmekte ve öğrenciler ile ilgili duyurular ilan edilmektedir. Fakültemize kayıt olan her öğrenci için kesin kayıt işlemi yapıldıktan sonra danışmanlık ataması bölüm başkanlıkları tarafından yapılmakta ve öğrenci danışmanları haftada en az 1 gün olacak şekilde öğrencilerle görüşmektedir. Öğretim Elemanı ders görevlendirmeleri her eğitim yarıyılı öncesinde öğretim elemanlarının uzmanlık alanlarına uygun bir şekilde yapılmakta ve öğretim üyesi atamalarında ISUBÜ Akademik Yükseltme ve Atama Ölçütleri Yönergesine uygun olarak atama işlemleri gerçekleştirilmektedir.

Araştırma öncelikleri kapsamındaki faaliyetler için gerekli alt yapının ve mali kaynakların oluşturulmasına ve uygun şekilde kullanımına yönelik idarenin desteği mevcuttur. Araştırma faaliyetlerinin sürdürülebilirliğini güvence altına almak için fakültemizde görev yapan öğretim üyeleri araştırma yapımları ve akademik teşvikten yararlanmaları konusunda her dönem başında güz ve bahar olmak üzere akademik kurul toplantılarında araştırma ve proje konularında teşvik edilmektedir. Öğretim elemanlarının akademik performansı görev süresi yenileme aşamasında Isparta Uygulamalı Bilimler Üniversitesi Akademik Yükseltme ve Atama Kriterlerine uygun olarak değerlendirilmektedir. Ayrıca fakültemizdeki öğretim üyelerinin performansları her yıl akademik teşvik kapsamında incelenmektedir. Fakültemizde araştırma geliştirme konusunda dışarıdan sağlanan destek stratejik hedeflerle uyumludur ancak artırılması ve sürdürülebilirliğin sağlanması için girişimlerde bulunmaktadır. Fakültemizde araştırma faaliyetlerinin etik kurallara uygun olarak sağlamak amacıyla sektörle irtibat halinde olup sık kullanılan yazılımların lisanslarını alarak öğrencilerimizin ve akademik personelimizin kullanımına sunmak için çalışmalar yürütülmektedir.

Fakültemizde toplumsal katkı süreçlerinin yönetimine ilişkin olarak fakülte dekanımız akademik kurulda toplumsal farkındalık konusunda konferanslar yapılmasını önermektedir. Fakültemizin toplumsal katkı faaliyetleri kapsamında konferansları sürdürebilmek için uygun nitelik ve

nicelikte fiziki, teknik ve mali kaynakların oluşturulmasına yönelik sözlü planları bulunmaktadır. Toplumsal katkı konularında farkındalık yaratmak amacıyla dekanlık ilçe yönetimi ile görüşmekte ve fakültenin destek alabileceği veya diğer kurumlara destek olabileceği konularda fikir birliğine gitmektedir.

Ayrıca Büyükkutlu Uygulamalı Bilimler Fakültesi dinamik ve deneyimli akademik kadroya sahiptir. Açık kapı uygulamasını benimsemiş, öğrenci merkezli eğitim anlayış çerçevesinde öğrenci ve birimler arasında iletişimin hızlı ve kolay olmasını sağlamaktadır. Düzenli aralıklarla sosyal ve bilimsel etkinlikler yapılmaktadır. Ayrıca fakültemizde engelli bireyler için ulaşılabilirlik açısından yeterli olmasına rağmen kantin girişi ve konferans salonuna daha kolay ulaşımı için kantin ön girişine kapı açılarak engellilerin daha kolay erişiminin sağlanmıştır.

Fakültemizde yukarıda bahsedilen iyileşme ve gelişmelerin yanı sıra bazı eksiklikler bulunmaktadır. Liderlik, yönetim ve kalite kapsamında uluslararasılaşma performansında eksiklikler bulunmakta olup geliştirilmesi gerekmektedir. Erasmus Ofis Koordinatörlüğü tarafından Erasmus süreçleri belirlenmiş ve planlanmış olmasına rağmen Erasmus kapsamında yurtdışına eğitime giden veya fakültemize yurt dışından eğitime gelen öğrencimiz bulunmamaktadır.

Fakültemizde eğitim öğretim anlamında da bazı eksiklikler bulunmaktadır. Program tasarım ve onay süreçlerinin kontrolüne ilişkin sistematik bir değerlendirme ve kontrol faaliyetimiz bulunmamaktadır. Eğitim faaliyetlerine yönelik teşvik ve ödüllendirmeye ilişkin sistematik bir değerlendirme yapılmamaktadır.

Fakültemizde Ar-Ge faaliyeti kapsamında hizmet sunan ve destek veren birim bulunmamaktadır. Fakültede öğretim üyeleri akademik teşvikten yararlanmakta ancak akademik teşvik konusunda performansın izlenmesi ve ödüllendirilmesine yönelik planlama ve somut bir mekanizma bulunmamaktadır.

Fakültemizde toplumsal katkı süreçleri kapsamında toplumsal katkı yönetim modeli, toplumsal katkı süreçlerinin yönetimi ve organizasyonel yapısının işlerliğine ilişkin izleme ve iyileştirme faaliyetlerini yürüten mekanizma bulunmamaktadır.

Ayrıca fakültemiz merkez kampüse ve il merkezine uzaktır. Araç gereç ve eğitim faaliyetlerinde kullanılacak teknolojik ekipman yetersizliği vardır. Akademik ve teknik eleman sayısı yetersizdir.

Bu iyileştirmeler ve eksiklikler kapsamında aşağıda öneri ve tedbirlere yer verilmektedir:

- Fakülteye yeni bölümler ve akademik kadrolar kazandırılabilir.
- Eğitimde kullanılacak teknolojik ekipman yetersizliği giderilerek, öğrencilerimize uygulamalı eğitimin verileceği laboratuvarların oluşturulması için gerekli uygulamalar yapılabilir. Böylelikle üniversitemizin ve fakültemizin benimsediği uygulamalı eğitim için gerekli fiziki alt yapı ve akademik kadro sağlanmış olacaktır.
- Akademik faaliyetlerin yanı sıra öğrencilerin zamanlarını daha kaliteli bir şekilde geçirebilecekleri bir kampus için bütçe imkanları çerçevesinde gerekli çalışmalar yapılabilir.
- Fakültemiz öğrencilerinin uygulama derslerinin verimliliğinin artması için akıllı sınıf oluşturulabilir.
- Staj imkanları artırılıp, staj uygulamalarının sanayi iş birliği kapsamında daha etkin hale getirilmesi sağlanabilir.
- Öğrencilerin staj eğitimi için kurum dışı destek bileşenlerini sağlamak amacıyla staj konusunda finans kurumlarından destek alınabilir.

Sonuç olarak kalite güvence sisteminin etkin ve verimli bir şekilde yürütülebilmesi ve performans değerlendirmesinin yapılabilmesi için; her türlü çaba azami düzeyde gösterilecek, iç ve dış değerlendirme sonuçlarına göre süreçlerdeki iyileştirmeler gerçekleştirilecek ve sonuçlar izlenecektir.

