



T.C.

ISPARTA UYGULAMALI BİLİMLER ÜNİVERSİTESİ

Büyükkutlu Uygulamalı Bilimler Fakültesi

2023 YILI

BİRİM FAALİYET RAPORU

İÇİNDEKİLER.....	2-4
I- GENEL BİLGİLER	5
A- Misyon ve Vizyon.....	5
B- Yetki, Görev ve Sorumlulukla.....	5-6-7
C- İdareye İlişkin Bilgiler	7
I.C.1 Fiziksel Yapı.....	7
I.C.1.1. Toplam Kapalı Alan m ²	8
I.C.1.2. Eğitim Alanları m ²	8
I.C.1.3. Fakülte Dış Görünümleri ²	9
I.C.1.3.1. Derslikler.....	10
I.C.1.3.2. Bilgisayar Laboratuvarı-Kantin Kafeterya.....	11
I.C.1.3.3. Spor Tesisleri.....	12
I.C.1.3.4. Toplantı – Konferans Salonları	13
I.C.1.4. Hizmet Alanları m ²	14
I.C.1.4.1. Akademik Personel Hizmet Alanları	14
I.C.1.4.2. İdari Personel Hizmet Alanları.....	14
I.C.2. Teşkilat Yapısı	15
I.C.Dayanıklı Taşınırılar	16
I.C.3. Teknoloji ve Bilişim Altyapısı	17
I.C.4. İnsan Kaynakları	18
I.C.4.1. Akademik Personel Sayıları.....	18
I.C.4.2. Yabancı Uyruklu Akademik Personel Sayıları	18
I.C.4.3. Gelen Akademik Personel Sayıları	18
I.C.4.4. Ayrılan Akademik Personel Sayıları	19
I.C.4.5. ISUBÜ Dışında Görevlendirilen Akademik Personel Sayıları	19
I.C.4.6. Başka Üniversiteden Birimde Görevlendirilen Akademik Personel Sayı ...	19
I.C.4.7. Akademik Personelin Yaş İtibariyle Dağılımı	20
I.C.4.8. İdari Personel Sayıları	20
I.C.4.9. İdari Personelin Eğitim Durumu	20
I.C.4.10. İdari Personelin Hizmet Süresi	21
I.C.4.11. İdari Personelin Yaş İtibariyle Dağılımı	21
I.C.4.12. Kısmi Zamanlı Öğrenci Sayıları	21
I.C.5. Sunulan Hizmetler	22
I.C.5.1.Eğitim Hizmetleri	22
I.C.5.1.1. Öğrenci Kontenjanları	22

I.C.5.1.2. Öğrenci Sayıları	22
I.C.5.1.3. Yabancı Uyruklu Öğrenci Sayıları	22
I.C.5.3.Uluslararası Öğrenci Değişim Programlarına Katılan Öğrenci Sayıları.....	23
I.C.5.4.Yatay/Dikey Geçiş Yapan Öğrenci Sayıları	23
I.C.5.5.Ayrılan Öğrenci Sayıları	24
I.C.5.6.Mezun Olan Öğrenci Sayıları.....	24
I.C.5.7.Yan Dal ve Çif Anadal Program Bilgileri	24
I.C.5.8.Disiplin Cezası Alan Öğrenci Sayılar.....	24
I.C.5.9.İdari Personel Eğitim Faaliyetleri.....	25
I.C.5.10.Düzenlenen Bilimsel Toplantılar, Etkinlikler, Sosyal Faaliyetler	25
I.C.5.11.Bilimsel Toplantılar, Etkinlikler, Sosyal Faaliyetlere Katılan Personel S..	25
I.C.5.12.Bilimsel Yayın Sayıları.....	26
I.C.5.13.Başka Üniversitelerin Fakülteleri ile Yapılan İkili Anlaşmalar	26
I.C.5.14.Ünvanı Yükselen Öğretim Üyesi Sayıları.....	26
I.C.5.15.Proje Bilgileri	27
I.C.6. Yönetim ve İç Kontrol Sistemi	27
D- Diğer Hususlar	27
II- AMAÇLAR VE HEDEFLER	27
II.A- Temel Politika ve Öncelikler	27
II.B- İdarenin Stratejik Planında Yer Alan Amaç ve Hedefler	28
II.C- Diğer Hususlar	28
III- FAALİYETLERE İLİŞKİN BİLGİ VE DEĞERLENDİRMELER.....	30
III.A- Mali Bilgiler	30
III.A.1. Bütçe Uygulama Sonuçları	30
III.A.2. Temel Mali Tablolara İlişkin Açıklamalar	30
III.A.3. Mali Denetim Sonuçları.....	30
III.A.4. Diğer Hususlar	30
III.B- Performans Bilgileri	31
III.B.1. Program, Alt Program Faaliyet Bilgileri.....	31
III.B.2. Performans Sonuçlarının Değerlendirilmesi	31
i. Alt program hedef ve göstergeleriyle ilgili gerçekleşme sonuçları ve değerlendirmeler	31
ii. Performans denetim sonuçları	31
III.B.3. Stratejik Plan Değerlendirme Tabloları	31
III.B.4. Performans Bilgi Sisteminin Değerlendirilmesi	31
III.B.5. Diğer Hususlar.....	31

IV. KURUMSAL KABİLİYET VE KAPASİTENİN DEĞERLENDİRİLMESİ.....	31
A- Üstünlükler	31
B- Zayıflıklar	31
C- Değerlendirme	31
V. ÖNERİ VE TEDBİRLER	32
EKLER	33

I-GENEL BİLGİLER

I.A.Misyon ve Vizyon

Misyon	“Evrensel nitelikte bilgi ve teknoloji üreten, araştırmacı, katılımcı, özgün ve estetik değerlere sahip çağdaş bir öğretim ve bilimsel kültürü oluşturmak ve mesleki açıdan yetkin toplumsal değerlere saygılı bireyler yetiştirmektir”.
Vizyon	Çağdaş mesleki eğitimin gerektirdiği bilgi, beceri ve mesleki gelişmelerde yüksek standartlara sahip, uluslararası platformda aranılır nitelikte meslek elemanları yetiştiren; yenilikçi, paylaşımcı ve iş dünyası ile sürekli işbirliği içerisinde, mensubu olmaktan gurur duyulan, öncü bir eğitim kurumu olmaktır”.

I.B.Yetki, Görev ve Sorumluluklar

Birimin Kuruluş Mevzuatı	<p>Üniversitelerin yetki, görev ve sorumlulukları; 18/02/1982 tarihinde yayımlanan “Üniversitelerde Akademik Teşkilat Yönetmeliğine” göre belirlenmiştir. Fakülteler Önlisans veya lisans düzeyinde belirli bir mesleğe yönelik eğitim ve öğretime ağırlık veren yükseköğretim kurumlarıdır. Fakülteler her biri ayrı bir eğitim ve öğretim programı yürüten bölümlerden veya anabilim veya ana sanat dallarından oluşur ve kanunla kurulur.</p> <p>Fakültelerin organları, Fakülte Kurulu, Fakülte Yönetim Kuruludur.</p> <p>Fakültenin ve birimlerinin temsilcisi olan dekan, rektörün önereceği, üniversite içinden veya dışından üç profesör arasından Yükseköğretim Kurulunca üç yıl süre ile seçilir ve normal usul ile atanır. Süresi biten dekan yeniden atanabilir.</p> <p>Dekan kendisine çalışmalarında yardımcı olmak üzere fakültenin aylıklı öğretim üyeleri arasından en çok iki kişiyi dekan yardımcısı olarak seçer.</p> <p>Dekan yardımcıları dekan tarafından en çok üç yıl için atanır. Dekan gerekli gördüğü hallerde yardımcılarını değiştirebilir. Dekanın görevi sona erdiğinde yardımcılarının görevi de sona erer.</p> <p>Dekana, görevi başında olmadığı zaman yardımcılarından biri vekalet eder. Göreve vekalet altı aydan fazla sürerse, yeni bir dekan atanır.</p> <p>Fakülte kurulu, dekanın başkanlığında fakülteye bağlı bölümlerin başkanları ile varsa fakülteye bağlı enstitü ve yüksekokul müdürlerinden ve üç yıl için fakültedeki profesörlerin kendi aralarından seçecekleri üç, doçentlerin kendi aralarından seçecekleri iki, yardımcı doçentlerin kendi aralarından seçecekleri bir öğretim üyesinden oluşur.</p> <p>Fakülte kurulu olağan toplantılarını her yarıyıl başında ve sonunda yapar.</p> <p>Dekan, gerekli gördüğü hallerde fakülte kurulunu toplantıya çağırır.</p> <p>Fakülte yönetim kurulu, dekanın başkanlığında fakülte kurulunun üç yıl için seçeceği üç profesör, iki doçent ve bir yardımcı doçentten oluşur.</p>
---------------------------------	---

	<p>Fakülte yönetim kurulu dekanın çağrısı üzerine toplanır. Yönetim kurulu gerekli gördüğü hallerde geçici çalışma grupları, eğitim-öğretim koordinatörlükleri kurabilir ve bunların görevlerini düzenler.</p> <p>Bölüm Başkanı; bölümün her düzeydeki eğitim-öğretim ve araştırmalarından ve bölümle ilgili her türlü faaliyetin düzenli ve verimli olarak yürütülmesinden, kaynakların etkili bir biçimde kullanılmasını sağlamaktan sorumludur. Bölüm Başkanı Fakülte kuruluna katılır ve bölümü temsil eder. Bölümde görevli öğretim elemanlarının görevlerini yapmaları bölüm başkanı tarafından izlenir ve denetlenir. Bölüm başkan, her öğretim yılı sonunda bölümün geçmiş yıldaki eğitim-öğretim ve araştırma faaliyeti ile gelecek yıldaki çalışma planını açıklayan raporu bağlı bulunduğu Fakülte Dekanına sunar.</p>
<p>Yetki, Görev ve Sorumluluklar</p>	<p style="text-align: center;">Fakülte Dekanı – Harcama Yetkilisi</p> <p>Üniversitelerin yetki, görev ve sorumlulukları; 18/02/1982 tarihinde yayımlanan “Üniversitelerde Akademik Teşkilat Yönetmeliğine” göre belirlenmiştir. Fakülteler Önlisans veya lisans düzeyinde belirli bir mesleğe yönelik eğitim ve öğretime ağırlık veren yükseköğretim kurumlarıdır. Fakülteler her biri ayrı bir eğitim ve öğretim programı yürüten bölümlerden veya anabilim veya ana sanat dallarından oluşur ve kanunla kurulur.</p> <p>Fakültelerin organları, Fakülte Kurulu, Fakülte Yönetim Kuruludur.</p> <p>Fakültenin ve birimlerinin temsilcisi olan dekan, rektörün önereceği, üniversite içinden veya dışından üç profesör arasından Yükseköğretim Kurulunca üç yıl süre ile seçilir ve normal usul ile atanır. Süresi biten dekan yeniden atanabilir.</p> <p>Dekan kendisine çalışmalarında yardımcı olmak üzere fakültenin aylıklı öğretim üyeleri arasından en çok iki kişiyi dekan yardımcısı olarak seçer.</p> <p>Dekan yardımcıları dekan tarafından en çok üç yıl için atanır. Dekan gerekli gördüğü hallerde yardımcılarını değiştirebilir. Dekanın görevi sona erdiğinde yardımcıların görevi de sona erer.</p> <p>Dekana, görevi başında olmadığı zaman yardımcılarından biri vekalet eder. Göreve vekalet altı aydan fazla sürerse, yeni bir dekan atanır.</p> <p>Fakülte kurulu, dekanın başkanlığında fakülteye bağlı bölümlerin başkanları ile varsa fakülteye bağlı enstitü ve yüksekokul müdürlerinden ve üç yıl için fakülte'deki profesörlerin kendi aralarından seçecekleri üç, doçentlerin kendi aralarından seçecekleri iki, yardımcı doçentlerin kendi aralarından seçecekleri bir öğretim üyesinden oluşur.</p> <p>Fakülte kurulu olağan toplantılarını her yarıyıl başında ve sonunda yapar.</p> <p>Dekan, gerekli gördüğü hallerde fakülte kurulunu toplantıya çağırır.</p> <p>Fakülte yönetim kurulu, dekanın başkanlığında fakülte kurulunun üç yıl için seçeceği üç profesör, iki doçent ve bir yardımcı doçentten oluşur.</p>

Fakülte yönetim kurulu dekanın çağrısı üzerine toplanır. Yönetim kurulu gerekli gördüğü hallerde geçici çalışma grupları, eğitim-öğretim koordinatörlükleri kurabilir ve bunların görevlerini düzenler.

Bölüm Başkanı; bölümün her düzeydeki eğitim-öğretim ve araştırmalarından ve bölümle ilgili her türlü faaliyetin düzenli ve verimli olarak yürütülmesinden, kaynakların etkili bir biçimde kullanılmasını sağlamaktan sorumludur. Bölüm Başkanı Fakülte kuruluna katılır ve bölümü temsil eder. Bölümde görevli öğretim elemanlarının görevlerini yapmaları bölüm başkanı tarafından izlenir ve denetlenir. Bölüm başkanı, her öğretim yılı sonunda bölümün geçmiş yıldaki eğitim-öğretim ve araştırma faaliyeti ile gelecek yıldaki çalışma planını açıklayan raporu bağlı bulunduğu Fakülte Dekanına sunar.

Fakülte Kurulu

- 1-Fakülte, eğitim-öğretim, bilimsel araştırma ve yayın faaliyetleri ve bu faaliyetlerle ilgili esasları, plan, program ve eğitim-öğretim takvimleri kararlaştırmak,
- 2- Fakülte yönetim kuruluna üye seçmek,
- 3- Bu kanunla verilen diğer görevleri yapmaktır.

Fakülte Yönetim Kurulu

- 1- Fakülte kurulunun kararları ile tespit ettiği esasların uygulanmasında okul müdürüne yardım etmek,
- 2- Fakültenin eğitim-öğretim, plan ve programları ile takviminin uygulanmasını sağlamak,
- 3- Fakültenin yatırım, program ve bütçe tasarısını hazırlamak,
- 4- Dekanın fakülte yönetimi ile ilgili getireceği bütün işlerde karar almak,
- 5- Öğrencilerin kabulü, ders intibakları ve çıkarılmaları ile eğitim-öğretim ve sınavlara ait işlemleri hakkında karar vermek,
- 6- Bu kanunla verilen diğer görevleri yapmaktır.

Bölüm Başkanı

Bölümün her düzeyde eğitim-öğretim ve araştırmalarında ve bölüme ait her türlü faaliyetlerin düzenli ve verimli bir şekilde yürütülmesinden sorumludur.

Fakülte Sekreteri – Gerçekleştirme Görevlisi

Fakülte idari hizmetlerinin yürütülmesinden sorumludur. Oy hakkı olmaksızın kurullarda raportörlük yapar.

I.C.İdareye İlişkin Bilgiler

I.C.1.Fiziksel Yapı¹

I.C.1.1.Toplam Kapalı Alan (m²)

İdari Alanlar m ²	Eğitim Alanları m ²				Sosyal Alanlar m ²	Sirkülasyon Alanı m ²	Spor Alanları m ²		Toplam Alan m ²
	A	B	C	D			Açık	Kapalı	
350	1300				600	2370	850		5470

A= Okul; B= Derslikler; C=Bilgisayar Lab.; D = Kantin, Kafeterya vb.

Büyükütü Uygulamalı Bilimler Fakültesi, şehir merkezine 2 km. uzaklıkta olup, Kılıçarslan kampüsü içinde 165.000 m² lik arazide yer almaktadır.

- Fakültemiz 5.650 m² inşaat alanı olup, kapalı alanı ise 5.470 m² dir.
- Fakültemiz bodrum kat dâhil 4 katlı olup, TSE' ye uygun asansör mevcuttur. A, B ve C blokları olmak üzere 3 blok bulunmaktadır.
- A ve C blokları eğitim blokları olup bodrum katı dahil 3 kattan oluşmaktadır.
- Bu bloklarda her biri ortalama 50 m² ve 50 öğrenci kapasiteli 26 derslik bulunmaktadır.
- Ayrıca 87 m² lik 2 adet anfi ile birlikte 48 m² lik 20 öğrenci kapasiteli 6 adet de laboratuvarımız bulunmaktadır.
- Bodrum katımızda ise 200 m² kütüphane merkezi, 200 m² kafeterya alanı ve 200 öğrenci kapasiteli yemekhane ile spor alanı da mevcuttur.
- Orta blok olan B bloğu ise idari bloktan oluşmakta olup, iki katlıdır. Bu katlar 3.ve 4.katlardır. 1.130 m² olan bu alanda Dekan, Dekan yardımcıları, Bölüm Başkanlığı ve Sekreterliği, Bölüm ve Öğretim Elemanları ofisleri ile birlikte idari bürolardan oluşmaktadır ve 20 ofis bulunmaktadır.

B. Öğrenci Yurtları

Yükseköğrenim Kredi ve Yurtlar Kurumuna ait YURTKUR kız ve erkek öğrenci yurdu mevcuttur. 2 bina halinde hizmet veren yurt 554 kız ve 209 erkek öğrenci kapasitelidir. Ayrıca Vakıf ve özel öğrenci yurtları mevcuttur.

C. Spor Tesisleri

Fakültemize ait spor merkezi olarak planlanmış bir salon mevcut olup, gerekli tadilatların yapılması ve gerekli spor ekipmanlarının alınması çalışmaları yapılmaktadır.

Öğrencilerimiz kampus alanı içinde yer alan açık ve kapalı spor alanlarından yararlanmaktadırlar. Ayrıca öğrencilerimiz kampus alanımıza yakın olan Yalvaç Şehir Stadı ve Kapalı Spor Salonundan yararlanmaktadırlar.

D. Taşıtlar

Fakültemize ait taşıt yoktur. Ancak, ihtiyaç halinde Üniversitemiz ve Yalvaç Belediyesi taşıtlarından yararlanılmaktadır.



I.C.1.2.Eğitim Alanları

Eğitim Alanı	Kapasitesi (Kişi)					
	0-50	51-75	76-100	101-150	151-250	251-Üzeri
Amfi	1			1		
Derslik ²	26					
Bilgisayar Lab.	2					
Diğer ³	50					
Toplam	79			1		





I.C.1.3.Sosyal Alanlar

I.C.1.3.1.Kantin ve Kafeteryalar⁴

Kantin sayısı: 1 adet (Kapalı/İşletilmiyor)
Kantin alanı: 200 m²

I.C.1.3.2.Yemekhaneler⁵

Fakültemizde yemekhane bulunmamaktadır. Öğrenciler ve personel Kampüs içerisinde bulunan Yalvaç Meslek Yüksekokulu Yemekhanesinden yararlanmaktadır.

I.C.1.3.3.Spor Tesisleri

Fakültemize ait mini futbol sahası bulunmaktadır

Kapalı spor tesisleri alanı: --
Açık spor tesisleri alanı: 550 m²



⁴ Birime ait kantin ve kafeteryalar yazılır.

⁵ Yemekhane kapasitesi: Tek seferde (aynı anda) yemek hizmetinden faydalanabilen kişi sayısı yazılır.

I.C.1.3.4.Toplantı-Konferans Salonları

	Kapasite (Kişi)					
	0-50	51-75	76-100	101-150	151-250	251-Üzeri
Toplantı Salonu Sayısı	2					
Konferans Salonu Sayı				1		
Toplam	2		1	1		



I.C.1.4.Hizmet Alanları

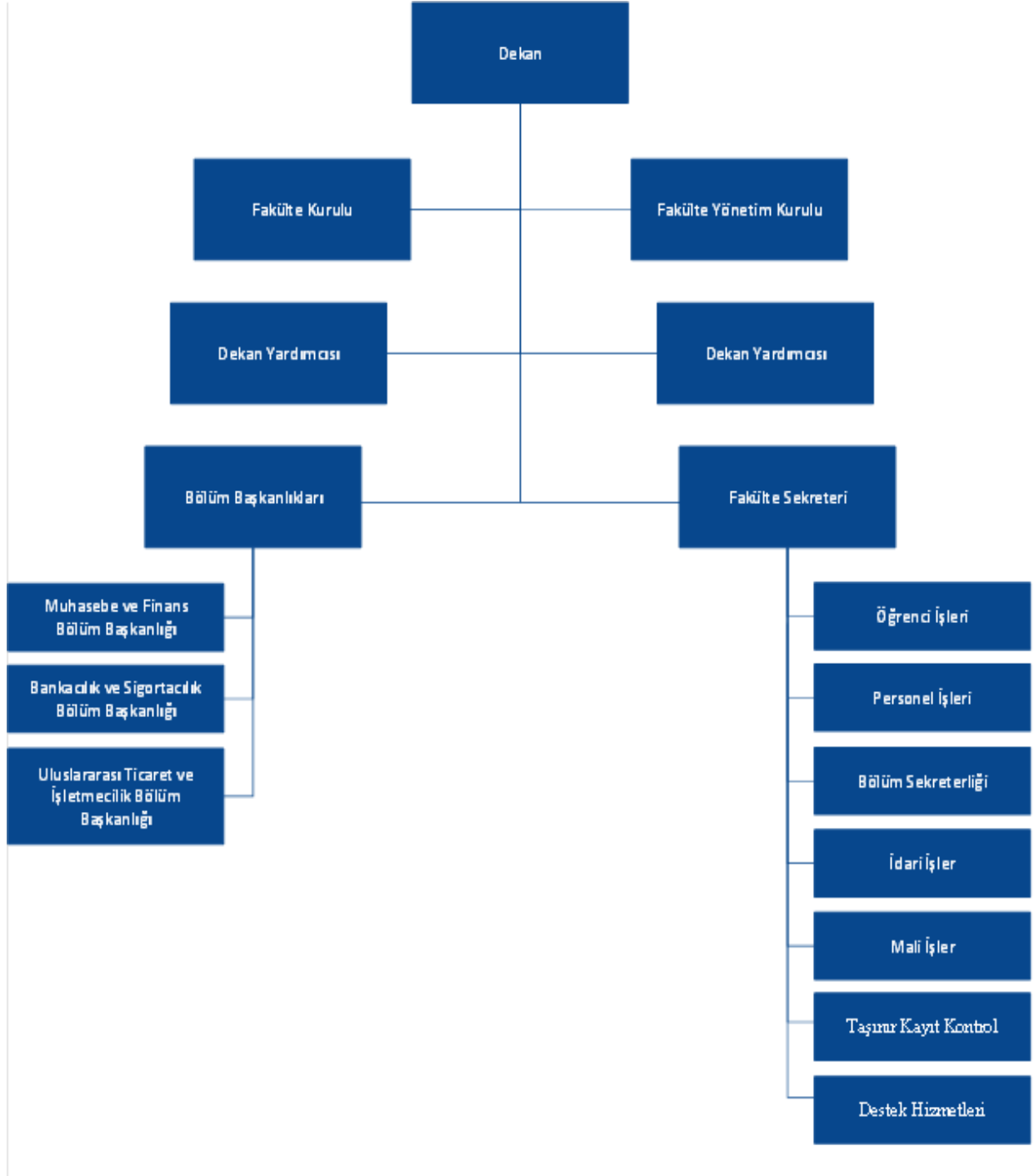
I.C.1.4.1.Akademik Personel Hizmet Alanları

	Sayı	Toplam Alan (m ²)	Kullanan Kişi Sayısı
Çalışma Odası	13	175	13
Diğer	1	18	
Toplam	14	193	13

I.C.1.4.2.İdari Personel Hizmet Alanları

	Sayı	Toplam Alan (m ²)	Kullanan Kişi Sayısı
Çalışma Odası	5	130	7
Diğer	1	15	1
Toplam	6	145	8

I.C.2.Teşkilat Yapısı



DÜZEY	DAYANIKLI TAŞINIRLAR	MİKTAR
253	Tesis, Makine ve Cihazlar	
253.2.2.2.7.2	Merdiven	-
253.2.9.1.1-2	Para Sayma Makinesi	-
253.3.1.3.1-15	Bulaşık Yıkama Makinesi	-
253.3.2.1.1.1	Buzdolabı	-
253.3.2.1.99.1	Su Sebili	2
253.3.2.7.2.1-	Çay Makinesi	-
253.3.2.99.15.3	Su Arıtma Cihazı	-
255		
255.1.2.4.1	Atatürk Resimleri	1
255.1.4.2.1.1	Evrak Çantası	-
255.2.1.1.1.1	Bilgisayar Kasaları	4
255.2.1.1.1.3.1	Lcd Ekranlar	1
255.2.1.1.1.3.3	Led Ekranlar	1
255.2.1.1.2.1	Dizüstü Bilgisayar	2
255.2.2.1.1.1	Satır Yazıcılar	-
255.2.2.1.2.1	Mürekkep Püskürtmeli Yazıcı	1
255.2.2.1.3.1	Lazer Yazıcı	3
255.2.3.1.1.1	Fotokopi Makineleri	1
255.2.4.1.1.1	Sabit Telefon	6
255.2.4.2.1	Termal Fakslar	1
255.2.4.3.6.1	Access Point	-
255.2.5.1.1.1	Projektör-Projeksiyon Cihazı	5
255.2.5.4.1.1	Sabit Kameralar	-
255.2.99.1.1.1	Hesap Makinesi	2
255.2.99.2.6.1	Ayaklı Vantilatör	-
255.2.99.3.2.1	Evrak İmha Makinesi	-
255.2.99.7.1	Mühürler	1
255.3.1.1.1	Dosya Dolapları	42
255.3.1.1.13.1	İstif Rafları	-
255.3.1.1.13.3	Çelik Raf	20
255.3.1.1.4	Soyunma Dolapları	1
255.3.1.1.99.3	Diğer Dolaplar	8
255.3.1.10.1.1	Para Kasası	-
255.3.1.2.2	Toplantı Masaları	1
255.3.1.2.3.9	Diğer Çalışma Masaları	13
255.3.1.3.1	Çalışma Koltukları	23
255.3.1.3.2	Misafir Koltukları	9
255.3.1.6.2.1	Madeni Portmanto	1
255.3.1.7.2	Orta Sehpa	3
255.3.1.8.1	Etajer	1
255.3.1.9.1	Pano	-
255.3.2.4.4.1	Komidin	-

Teknoloji ve Bilişim Altyapısı

Yazılım ve Bilgisayarlar				
Cinsi	İdari Amaçlı	Ortak Kullanım	Ambar	Toplam
Bilgisayar	16	1	--	16
Yazıcı	11	--	--	11
Tarayıcı	4	--	--	4
Baskı Makinası	--	1	--	1
Faks Makinası	--	1	--	1
Projeksiyon Cihazı	--	12	--	12

İdari Faaliyetlerde Kullanılan Teknolojik Kaynaklar

Türü	Adet
Bilgisayar	16
Yazıcı	11
Tarayıcı	4

Akademik Faaliyetlerde Kullanılan Teknolojik Kaynaklar

Türü	Adet
Bilgisayar	47
Yazıcı	8
Tarayıcı	0
Laptop	3

I.C.3.İnsan Kaynakları

I.C.3.1.Akademik Personel Sayıları

Kadro Unvanı	Kadrolu ⁶	Yarı Zamanlı ⁷	Başka Birimde Görevlendirilen ⁸	Birimde Görevlendirilen ⁹
Profesör	--		1	
Doçent	3			
Dr. Öğr. Üyesi	8			
Öğr. Gör.	--			
Arş. Gör	2			
Toplam	13			

I.C.3.2.Yabancı Uyruklu Akademik Personel Sayıları¹⁰

Kadro Unvanı	Geldiği Ülke	Çalıştığı Bölüm	Sayı
Profesör	--	--	--
Doçent	--	--	--
Dr. Öğr. Üyesi	--	--	--
Öğretim Görevlisi	--	--	--
Toplam			

I.C.3.3.Gelen Akademik Personel Sayıları¹¹

Kadro Unvanı	Naklen	Açıktan	Diğer	Toplam
Profesör	--	--	--	----
Doçent	--	--	--	--
Dr. Öğr. Üyesi	--	--	--	--
Öğretim Görevlisi	--	--	--	--
Toplam				

⁶ 31.12.2023 tarihindeki kadrosu birimde olan (13-b/4 maddesine göre başka bir birimde görevlendirilmiş olsa bile) akademik personel sayısı esas alınır.

⁷ 31.12.2023 tarihindeki yarı zamanlı olarak istihdam edilen kadrolu akademik personel sayısı esas alınır.

⁸ 31.12.2023 tarihindeki kadrosu birimde olup 13-b/4 maddesine göre başka bir birimde görevlendirilmiş olan akademik personel sayısı esas alınır.

⁹ 31.12.2023 tarihindeki kadrosu başka birimde olup 13-b/4 maddesine göre birimde görevlendirilmiş olan akademik personel sayısı esas alınır.

¹⁰ 31.12.2023 tarihindeki yabancı uyruklu akademik personel sayısı esas alınır.

¹¹ 2022 takvim yılı içerisinde birim kadrolarına atanan akademik personel sayısı esas alınır.

I.C.3.4.Ayrılan Akademik Personel Sayıları¹²

Kadro Unvanı	Naklen	İstifa	Diğer	Toplam
Profesör	--	--	--	--
Doçent	--	--	--	--
Dr. Öğr. Üyesi	--	--	--	--
Öğretim Görevlisi	--	--	--	--
Toplam	--	--	--	--

I.C.3.5.ISUBÜ Dışında Görevlendirilen Akademik Personel Sayıları¹³

Kadro Unvanı	2547 Sayılı Kanunun İlgili Maddeleri								
	33	35	36	37	38	39	40/a	40/b	41
Profesör	--	--	--	--	--	--	--	--	--
Doçent	--	--	--	--	--	--	--	--	--
Dr. Öğr. Üyesi	--	--	--	--	--	--	--	--	--
Öğr. Gör.	--	--	--	--	--	--	--	--	--
Toplam	--	--	--	--	--	--	--	--	--

I.C.3.6.Başka Üniversiteden Birimde Görevlendirilen Akademik Personel Sayıları¹⁴

Kadro Unvanı	2547 Sayılı Kanunun İlgili Maddeleri								
	33	35	36	37	38	39	40/a	40/b	41
Profesör	--	--	--	--	--	--	--	--	--
Doçent	--	--	--	--	--	--	--	--	--
Dr. Öğr. Üyesi	--	--	--	--	--	--	--	--	--
Öğr. Gör.	--	--	--	--	--	--	--	--	--
Toplam	--	--	--	--	--	--	--	--	--

I.C.3.7.Akademik Personelin Yaş İtibariyle Dağılımı¹⁵

Kadro Ünvanı	Yaş Aralığı					
	21-25	26-30	31-35	36-40	41-50	51- Üzeri
Profesör						1
Doçent					3	
Dr. Öğr. Üyesi			2	3	3	
Öğretim Görevlisi						
Arş. Gör.		2				
Toplam¹⁶		2	2	3	6	1

¹² 2023 takvim yılı içerisinde birim kadrolarından ayrılan akademik personel sayısı esas alınır.

¹³ 2023 takvim yılı içerisinde kadrosu birimde olup başka üniversite veya kurumda görevlendirilen akademik personel sayısı esas alınır.

¹⁴ 2023 takvim yılı içerisinde kadrosu başka üniversitede olup birimde görevlendirilen akademik personelin sayısı yazılır.

¹⁵ 31.12.2023 tarihindeki fiilen görev yapan akademik personel sayısı esas alınır.

¹⁶ 31.12.2023 tarihindeki fiilen görev yapan toplam akademik personel sayısının yaş grafiği hazırlanır.

Personel Sayısı Tablosu

KADRO ÜNVANI	FİİLEN GÖREVLİ SAYISI	DOLU KADRO
Prof. Dr.	1	--
Doçent. Dr.	3	3
Dr. Öğr. Üyesi	8	8
Araştırma Görevlisi	2	2
Fakülte Sekreteri	1	1
Şef	1	1
Teknisyen	2	2
Bilgisayar İşletmeni	4	4
Sürekli İşçi	4	4
Koruma ve Güvenlik Görevlisi	4	4
Toplam	30	

I.C.3.8.İdari Personel Sayıları

Hizmet Sınıfı	Dolu ¹⁷	Boş	Başka Birimde Görevlendirilen ¹⁸	Birimde Görevlendirilen ¹⁹	Filen Görev Yapan Toplam
Genel İdari Hizmetler	6	5			6
Teknik Hizmetler	2				2
Yardımcı Hizmetler		1			0
Sürekli İşçi	8				8
Destek Personeli Sözleşmeli Personel 4-B					
Toplam	16	6			16

I.C.3.9.İdari Personelin Eğitim Durumu²⁰

İDARI PERSONELİN EĞİTİM DURUMU				
	Ön Lisans	Lisans	Yüksek Lisans	Doktora
Kişi	5	2	1	--
Yüzde	%62,5	%25	%12,5	--

¹⁷ 31.12.2023 tarihindeki kadrosu birimde olan (13-b/4 maddesine göre başka bir birimde görevlendirilmiş olsa bile) idari personel sayısı esas alınır.

¹⁸ 31.12.2023 tarihindeki kadrosu birimde olup 13-b/4 maddesine göre başka bir birimde görevlendirilmiş olan idari personel sayısı esas alınır.

¹⁹ 31.12.2023 tarihindeki kadrosu başka birimde olup 13-b/4 maddesine göre birimde görevlendirilmiş olan idari personel sayısı esas alınır.

²⁰ 31.12.2023 tarihindeki birimde fiilen görev yapan idari personel sayısı esas alınır.

I.C.3.10.İdari Personelin Hizmet Süresi²¹

İDARI PERSONELİN HİZMET SÜRESİNE GÖRE DAĞILIMI						
	1-5 yıl	6-10 yıl	11-15 yıl	16-20 yıl	21-25 yıl	26 yıl üzeri
Kişi Sayısı	--	--	--	--	3	5
Yüzde	--	--	--	--	%37,5	%62,5

I.C.3.11.İdari Personelin Yaş İtibariyle Dağılımı²²

İDARI PERSONELİN YAŞ İTİBARIYLA DAĞILIMI						
	20-30 Yaş	31-35 Yaş	36-40 Yaş	41-45 Yaş	46-50 Yaş	51- ve üzeri
Kişi Sayısı	--	--	--	--	2	6
Yüzde	--	--	--	--	%25	%75

I.C.3.12.Kısmi Zamanlı Öğrenci Sayıları²³

İki Öğrencimiz Kısmi Zamanlı olarak çalışmaktadır

²¹ 31.12.2023 tarihindeki fiilen görev yapan idari personel sayısı esas alınır.

²² 31.12.2023 tarihindeki fiilen görev yapan idari personel sayısı esas alınır.

²³ 31.12.2023 tarihindeki rakamlar esas alınır.

I.C.4.Sunulan Hizmetler

I.C.4.1.Eđitim Hizmetleri

I.C.4.1.1.Öđrenci Kontenjanları²⁴

Bölüm/Program Adı	Kontenjan	I. Öğretim			
		1. Yerleşirme	Ek Yerleşirme	Toplam Kayıt	Dolu Oluk oranı %
Bankacılık ve Sigortacılık	40	40		40	% 100
Muhasebe ve Finans Yönetimi	40	40		40	% 100
Uluslararası Ticaret ve İşletmecilik	40	40		40	% 100
Toplam	120	120		120	% 100

I.C.4.1.2.Öđrenci Sayıları²⁵

Lisans Düzeyindeki Öğrenci Sayıları

BÖLÜM	1. ÖĐR.	2. ÖĐR.	TOPLAM
Bankacılık ve Sigortacılık	163	8	171
Muhasebe ve Finans Yönetimi	134	19	153
Uluslararası Ticaret ve İşletmecilik	137	-	137
TOPLAM	434	27	461

I.C.4.1.3.Yabancı Uyruklu Öğrenci Sayıları²⁶

Birim	Toplam
Büyüköğütü Uygulamalı Bilimler Fakültesi	19
Toplam	19

²⁴ 2022-2023 eğitim-öđretim yılı rakamları esas alınır.

²⁵ 2022-2023 eğitim-öđretim yılı rakamları esas alınır.

²⁶ 2023 takvim yılı rakamları esas alınır.

I.C.4.2.Uluslararası Öğrenci Değişim Programlarına Katılan Öğrenci Sayıları²⁷

Öğrenci Değişim Programları ile Gelen Öğrenci Sayıları		
Geldiği Bölüm	Geldiği Ülke	Toplam Sayı

Öğrenci Değişim Programları ile Giden Öğrenci Sayıları		
Gittiği Bölüm	Gittiği Ülke	Toplam Sayı

I.C.4.3.Yatay/Dikey Geçiş Yapan Öğrenci Sayıları²⁸

Öğrenci Hareketleri	Bankacılık ve Sigortacılık	Muhasebeve Finans Yönetimi	Uluslararası Ticaret ve İşletmecilik	Toplam
Yatay Geçişle Giden Öğrenci Sayısı	2	3	2	7
Yatay Geçişle Gelen Öğrenci Sayısı	--	--	--	--
Dikey Geçişle Gelen Öğrenci Sayısı	4	4	4	12
Kayıt Sildiren Öğrenci Sayısı	4	1	2	7
Çift Anadal Yapan Öğrenci Sayısı	--	1	--	1
Disiplin cezası Alan Öğrenci Sayısı	--	--	--	--
Yandal Yapan Öğrenci Sayısı	--	--	--	--
Mezun Olan Öğrenci Sayısı	24	4	4	32

Dikey Geçişle Gelen Öğrenci Sayıları	
Ayrıldığı Üniversite	Sayı

Dikey Geçişle Gelen Öğrenci Sayıları	
Ayrıldığı Program	Sayı

Dikey Geçişle Gelen Öğrenci Sayıları	
Geldiği Program	Sayı

²⁷ Örnek1: Herhangi bir bölümün 1. Sınıf 1. Öğretim X Şubesi İçin Yıllık Toplam Ders Yüğü= T=(A+B+C)

²⁸ 2023 takvim yılı rakamları esas alınır.

I.C.4.4.4Ayrılan Öğrenci Sayıları²⁹

Bölüm/Program Adı	Kendi İsteği ile	Öğrenim Ücreti veya Katkı Payı	Başarısızlık/ Azami Süre	Yük. Öğr Çıkarma	Diğer	Toplam
Bankacılık ve Sigortacılık						
Muhasebe ve Finans Yönetimi						
Uluslararası Ticaret ve İşletmecilik						
Toplam						

I.C.4.5.Mezun Olan Öğrenci Sayıları³⁰

Bölüm/Program Adı	Mezun Olan Öğrenci Sayısı
Bankacılık ve Sigortacılık	24
Muhasebe ve Finans Yönetimi	4
Uluslararası Ticaret ve İşletmecilik	4
Toplam	32

I.C.4.6.Yan Dal ve Çift Ana Dal Program Bilgileri

Bölüm Adı	Yan Dal		Çift Ana Dal	
	E / H	Öğrenci Sayısı	E / H	Öğrenci Sayısı
Bankacılık ve Sigortacılık	H		E	1
Muhasebe ve Finans Yönetimi	H		H	
Uluslararası Ticaret ve İşletmecilik	H		H	
Toplam				1

E / H = Yandal, Çift Anadal olan bölümler E, olmayanlar H olarak gösterilir.

I.C.4.7.Disiplin Cezası Alan Öğrenci Sayıları³¹

Bölüm Adı	5 / a	5 / b	5 / c	5 / d	5 / e	Toplam
	Uyarma	Kınama	Bir Aya Kadar Uzaklaştırma	Bir veya İki Yıl Uzaklaştırma	Çıkarma	
Bankacılık ve Sigortacılık	--	--	--	--	--	
Muhasebe ve Finans Yönetimi	--	--	--	--	--	
Uluslararası Ticaret ve İşletmecilik	--	--	--	--	--	
Toplam						

²⁹ 2023 takvim yılı rakamları esas alınır.

³⁰ 2023 takvim yılı rakamları esas alınır. Fakülte, Yüksekokul ve Meslek Yüksekokulları tarafından doldurulur.

³¹ 2023 takvim yılı rakamları esas alınır.

I.C.4.8.İdari Personel Eğitim Faaliyetleri

Programın Türü ve Adı (Hizmet İçi Eğitim /Kurs/ Diğer)	Programın Tarihi	Katılan Kişi Sayısı
Kalite İyileştirme Toplantısı	01Kasım 2023	14
Toplam		14

I.C.4.9.Düzenlenen Bilimsel Toplantılar-Etkinlikler-Sosyal Faaliyetler³²

Bölüm Adı	Sempozyum		Kongre		Konferans		Panel		Seminer		Açık Oturum		Söyleşi		Tiyatro		Konser		Sergi		Turnuva		Teknik Gezi		Eğitim Semineri		Genel Toplam		
	A	B	A	B	A	B	A	B	A	B	A	B	A	B	A	B	A	B	A	B	A	B	A	B	A	B	A	B	
Bankacılık ve Sigortacılık					2																								
Muhasebe ve Finans Yönetimi					2																								
Uluslararası Ticaret ve İşletmecilik					2																								

A = Ulusal, B = Uluslararası

I.C.4.10.Bilimsel Toplantılar-Etkinlikler-Sosyal Faaliyetlere Katılan Personel Sayıları³³

Bölüm Adı	Sempozyum		Kongre		Konferans		Panel		Seminer		Açık Oturum		Söyleşi		Tiyatro		Konser		Sergi		Turnuva		Teknik Gezi		Eğitim Semineri		Genel Toplam		
	A	B	A	B	A	B	A	B	A	B	A	B	A	B	A	B	A	B	A	B	A	B	A	B	A	B	A	B	
Bankacılık ve Sigortacılık																													
Muhasebe ve Finans Yönetimi																													
Uluslararası Ticaret ve İşletmecilik																													
Toplam																													

A = Ulusal, B = Uluslararası

³² Organizasyonu harcama birimi tarafından yapılan faaliyetler yazılır.

³³ Başka kurum ve birimler tarafından organize edilen faaliyetlere biriminden katılan personel sayıları yazılır.

I.C.4.11.Bilimsel Yayın Sayıları

Bölüm Adı	Makale		Bildiri		Kitap ³⁴
	A ³⁵	B ³⁶	A ³⁷	B ³⁸	
Dekanlık					
Bankacılık ve Sigortacılık		10		1	6
Muhasebe ve Finans Yönetimi					5
Uluslararası Ticaret ve İşletmecilik		7			1
TOPLAM		17		1	12

A = Ulusal, B = Uluslararası

I.C.4.12.Başka Üniversitelerin Fakülteleri ile Yapılan İkili Anlaşmalar

Üniversite/Fakülte Adı	Anlaşmanın İçeriği

I.C.4.13.Unvanı Yükselen Öğretim Üyesi Sayıları³⁹

Yükseldiği Kadro Unvanı	Sayı
Profesör	
Doçent	1
Dr. Öğr. Üyesi	2
Toplam	3

³⁴ Yurtiçi ve yurtdışında yayımlanan kitap sayıları

³⁵ Tüm indeks ve özler tarafından taranan hakemli dergilerde yayımlanan (teknik not, editöre mektup, tartışma, vak'a takdimi ve özet türünden yayınlar dışındaki) ulusal makale sayıları

³⁶ Tüm indeks ve özler tarafından taranan hakemli dergilerde yayımlanan (teknik not, editöre mektup, tartışma, vak'a takdimi ve özet türünden yayınlar dışındaki) uluslararası makale sayıları

³⁷ Ulusal toplantıda sunularak tam metin olarak yayımlanan bildiri sayıları

³⁸ Uluslararası toplantıda sunularak tam metin olarak yayımlanan bildiri sayıları

³⁹ 2023 takvim yılı içerisindeki akademik yükselmeler esas alınır.

I.C.6. Yönetim ve İç Kontrol Sistemi

Harcama Yetkilisi

Prof. Dr. Ömer Kürşad TÜFEKÇİ

Gerçekleştirme Görevlisi

Fakülte Sekreteri Hasan Hüseyin YILDIRIM

Taşınır Kayıt Ve Kontrol Yetkilisi

Bilgisayar İşletmeni Doğan TAHTA

Sayım Komisyonu

- (Başkan) Dr. Öğr. Üyesi Nurcan YAĞMURLU
(Üye) Bilgisayar İşletmeni Doğan TAHTA
(Üye) Bilgisayar İşletmeni Ferhat TURŞUCU

Değer Tespit Komisyonu

- (Başkan) Fakülte Sekreteri Hasan Hüseyin YILDIRIM
(Üye) Bilgisayar İşletmeni Doğan TAHTA
(Üye) Teknisyen Mustafa AYAZ

İç kontrol sistemi çerçevesinde personel ve öğrencilerin faaliyetleri yönetim tarafından denetim ve gözetim altında tutulmaktadır. Eksiklik görülen alanlarda personele gerekli hizmet içi eğitim verilmektedir.

1.D. Diğer Hususlar

Genel bilgiler kapsamında yukarıdaki başlıklarda yer almayan ancak birimin açıklanmasını gerekli gördüğü diğer konular özet olarak belirtilir.

II.AMAÇLAR ve HEDEFLER

II.A- Temel Politika ve Öncelikler

Amaçlar	<ul style="list-style-type: none">• Öğrenci merkezli anlayışı güçlendirmek• Öğretim elemanının ve kalitesinin artırılması• 2022-2023 eğitim-öğretim yılı itibariyle uygulamaya geçilen 7+1 eğitim modeli kapsamında İşyerinde Mesleki Eğitim (İME) uygulamaları için gerekli çalışmaların yapılması• Bölüm sayısının artırılması• Öğrenci sayısının ve kalitesinin artırılması• Uygulama altyapısının geliştirilmesi• Finansal politikasının Fakültemizin misyon ve hedeflerinin gerçekleştirilmesine imkan verecek doğrultuda belirlenmesi ve uygulanması• Kurumsallaşmanın sağlanması• Öğretim elemanları ve idari personelin memnuniyetinin artırılması• Tanıtım faaliyetlerinin etkin hale getirilmesi• Yeni öğrenme teknikleri ile eğitimin etkinliğinin artırılması• Sosyal ve sportif faaliyetlerin (müzik grubu, tiyatro grubu, dans grubu, turnuvalar) sayısının artırılması,
----------------	---

Hedefler	<ul style="list-style-type: none">• Öğrenci danışmanlığının etkili kapsamlı hale getirilmesi• Öğrencilerimizin İME uygulamaları için ihtiyaç duyulan alanlarda kamu ve özel sektör işletmeleri ile protokol ve sözleşme yapılması• Bilimsel ortamın geliştirilmesi ve akademisyenlere sağlanan olanakların artırılması• Tercihlerin izlenmesi• ÖSYM başarı sıralaması itibari ile rakiplerin önüne geçilmesi• Bütçenin ekonomik ve verimli kullanılması• Tüm yönetim kademelerinin görev tanımlarının yazılı ve herkese açık olması• Tercih döneminde yapılacak tanıtımın kurumsallaştırılması• Seminer toplantı konferans düzenleyerek konunun öğretim kadrosuna aktarılması
Politikalar ve Öncelikler	<ul style="list-style-type: none">• Öğretim elemanlarının bilimsel makale sayısının artırılması• Makine araç-gereç için yapılan yatırım miktarının artırılması• Her yıl verilen konferans ve seminerlerin sayısının artırılması• Öğrencilerimizin projelerinde uygulamaya yönelik çalışmaların artırılması• İME uygulamaları çerçevesinde İşyeri okul işbirliğinin sağlanması

Amaç 1: Fiziki altyapının iyileştirilmesi

Hedefler

Hedef 1

Kampus alanımızda çevre düzenlemesi yapılarak peyzaj çalışmalarının başlatılması, Okulumuza engelsiz erişimin sağlanması için gerekli wc, zemin işaretleri ve yangın merdiveni yapılması

Performans Göstergeleri

Gösterge 1

Kampus alanına personel, öğrenci, misafir ve araç giriş çıkışının kontrol altına alınması

Gösterge 2

Kampus alanı çevre güvenliğinin sağlanması

Gösterge 2

Okulumuza engelsiz erişimin sağlanması

Amaç 2: Eğitim öğretim kalitesinin artırılması

Hedefler

Hedef 1

Mevcut Bölüm/Programlarda öğrenim gören öğrencilerin aldıkları eğitimin daha nitelikli hale getirilmesi

Gösterge 1

Dersliklerde ihtiyaç duyulan makine teçhizat ve ders materyallerinin temini

Gösterge 2

Programlarda eksik olan uzmanlık alanları için öğretim elemanı istihdamı

Gösterge 3

Öğrencilerin bölüm/program bazında başarı oranları

II.C- Diğer Hususlar

Öğrencilerimize yönelik Kampüs alanı içinde sosyal tesislerin oluşturulması çalışmaları yapılacaktır.

III.FAALİYETLERE İLİŞKİN BİLGİ ve DEĞERLENDİRMELER

III.A.Mali Bilgiler

III.A.1.Bütçe Uygulama Sonuçları

III.A.1.1.Bütçe Giderleri⁴⁰

	KBÖ	Gerçekleşme Toplamı	Kalan Ödenek	Gerçekleşme Oran ⁴¹
	₺	₺	₺	%
01 – Personel Giderleri	9.790.295,00	9.790.294,59	567,98	99,99
02 – Sosyal Güvenlik Kurumlarına Devlet Primi Giderleri	1.287.796,00	1.285.572,12	8,97	99,83
03 – Mal ve Hizmet Alım Giderleri	54.800,00	28.793,42	1.492,10	52,54
05 – Cari Transferler				
06 – Sermaye Giderleri				
TOPLAM	11.132.891,00	11.104.660,13		99,75

III.A.2.Temel Mali Tablolara İlişkin Açıklamalar

III.A.3.Mali Denetim Sonuçları

Birimin 2023 yılı Sayıştay Denetim Sonuçlarının ekonomik kodun birinci düzeyinde değerlendirmesine yer verilir.

III.A.4.Diğer Hususlar

Yukarıdaki başlıklarda yer almayan ancak birimin mali bilgilerine ilişkin açıklanmasını gerekli gördüğü diğer konular özet olarak belirtilir.

⁴⁰ <https://ebutce.bumko.gov.tr/ebutce2.htm> adresinden kurum işlemleri altındaki ödenek durum/masraf cetvelleri seçilir. Bütçe yılı 2023, ay Aralık olarak seçilir. Kurumsal kod yazıldıktan sonra ödenek durum raporları altındaki tertip bazında ödenek durum listesi seçilerek rapor hazırlanır. Elde edilen rapordaki harcama sütunundaki rakamlar yukarıdaki tabloda Gerçekleşme Toplamı sütununa yazılır.

⁴¹ Gerçekleşme Toplamının KBÖ'ye bölünmesi sonucu elde edilen yüzde oranı yazılır.

III.B.Performans Bilgileri

III.B.1.Program Alt Program Faaliyet Bilgileri

III.B.2.Performans Sonuçlarının Değerlendirilmesi

- i. Alt program hedef ve göstergeleriyle ilgili gerçekleştirme sonuçları ve değerlendirmeleri.
- ii. Performans denetim sonuçları

III.B.3.Stratejik Plan Değerlendirme Tabloları

III.B.4.Performans Bilgi Sisteminin Değerlendirilmesi

III.B.5.Diğer Hususlar

Yukarıdaki başlıklarda yer almayan ancak birimin performans bilgilerine ilişkin açıklanmasını gerekli gördüğü diğer konular özet olarak belirtilir.

IV.KURUMSAL KABİLİYET VE KAPASİTENİN DEĞERLENDİRİLMESİ

IV.A.Üstünlükler

- Genç, dinamik, deneyimli, lisansüstü çalışmalara (akademik kariyer) önem veren akademik kadro
- Öğrenci merkezli eğitim
- Tüm akademik ve idari personelimiz ile öğrencilerimize sınırsız internet erişimi
- Öğrenci ve birimler arasında iletişimin hızlı ve kolay olması,
- Sosyal ve bilimsel etkinlikler,
- Kampus alanına sahip olma,
- Yeterli fiziki alt yapı,

IV.B.Zayıflıklar

- Eğitim-Öğretim faaliyetlerinde kullanılacak makine ve teçhizat eksikliği
- Akademik personel eksikliği
- Merkez kampüse ve il merkezine uzaklık,
- Araç-gereç yetersizliği,
- Teknik eleman yetersizliği,

IV.C.Değerlendirme

2023 yılı sonu itibariyle okulumuzda mevcut 8 dersliğe ek olarak 2 derslik daha oluşturulmuş olup eksikleri (projeksiyon perdesi, karartma perdesi) tamamlanması halinde derslik ihtiyacı büyük ölçüde giderilecek olup, bu durum faaliyetlerimizdeki performansımızı olumlu yönde etkileyecektir. Önümüzdeki eğitim ve öğretim yılında eksikliklerin giderilmesi öncelikli amaçlarımızdan olacağından, bu konuda bütçe imkanları dâhilinde gerekli çalışmalar aynı özen ve gayretle yapılacaktır.

V.ÖNERİ VE TEDBİRLER

Fakültemizin amaçları göz önünde bulundurulduğunda öncelikli olarak 2024 yılı itibariyle fakültemize yeni bölümlerin ve akademik kadroların kazandırılması hedeflenmektedir. Bunun yanı sıra eğitimde kullanılacak teknolojik ekipman yetersizliği giderilerek, öğrencilerimize uygulamalı eğitimin verileceği laboratuvarların oluşturulması için gerekli şartların sağlanması konusunda gayret gösterilecektir. Böylelikle üniversitemizin ve fakültemizin benimsediği uygulamalı eğitim için gerekli fiziki alt yapı ve akademik kadro sağlamış olacaktır.

Akademik faaliyetlerin yanı sıra öğrencilerin zamanlarını daha kaliteli bir şekilde geçirebilecekleri bir kampus için bütçe imkanları çerçevesinde gerekli çalışmaların yapılması önceliklerimiz arasında yer almaktadır. Daha önceki yıllarda hazırlanan Yalvaç Kılıçarslan Yerleşkesi projesinin üniversitemiz ve yerel yönetim iş birliği ile hayata geçirilmesi için gerekli çalışmalar yapılacaktır.